

# 2021

## RAPPORT D'ACTIVITÉ DÉPARTEMENT DU DOUBS



[www.doubs.fr](http://www.doubs.fr)

# SOMMAIRE

Agenda des principaux évènements 2021 .....	4
<b>SOLIDARITÉS HUMAINES .....</b>	<b>7</b>
Autonomie .....	8
Enfance-famille .....	12
Insertion .....	16
Habitat - logement .....	19
Développement social .....	22
<b>DÉVELOPPEMENT HUMAIN .....</b>	<b>24</b>
Collèges .....	25
Action culturelle .....	30
Lecture .....	33
Archives départementales et patrimoines culturels départementaux .....	36
Sport et éducation populaire .....	38
<b>DYNAMIQUE TERRITORIALE .....</b>	<b>41</b>
Routes .....	42
Développement numérique du territoire .....	46
Développement territorial .....	49
Environnement - trame verte et bleue .....	53
Espace rural et périurbain .....	56
Tourisme .....	59
Transports .....	61
<b>EFFICIENCE ET RESSOURCES INTERNES .....</b>	<b>62</b>
Modernisation de l'action publique .....	63
Ressources humaines .....	67
Bâtiments et moyens généraux .....	71
Compte administratif 2021 .....	75

# 2021

## Continuité & dynamisme

2021 fut une année importante pour notre collectivité, une année électorale qui a renouvelé la confiance des Doubiens en l'équipe que je préside. Ainsi, la majorité poursuit, sereinement et avec dynamisme, son engagement pour les habitants.

Ainsi, 2021 est une année qui a vu l'avancée de nombreux projets d'envergure, et parmi eux je voudrais retenir la création de la Maison de l'habitat, le lancement d'un plan d'envergure de 12 M€ pour l'enfance, le début des travaux du nouveau collège de Bethoncourt, la création du Parc naturel régional du Doubs Horloger ou encore la tenue des rencontres de la Stratégie de l'Union européenne pour la région Alpine à Frasnay et Métabief.

Une année rythmée par de belles manifestations, le second forum « Partageons nos sports », la 5<sup>e</sup> Saison numérique, la 3<sup>e</sup> édition de « Patrimoines communs », l'exposition « Courbet-Picasso, Révolutions ! » à Ornans, le 1<sup>er</sup> « slowUp Vallée de l'Ognon », le Carrefour des collectivités à Micropolis, des événements sportifs de grande envergure sur tout le département...

Une année marquée à nouveau par la crise sanitaire qui nous a contraints à nous adapter, à inventer de nouveaux dispositifs, comme l'organisation de la vaccination des personnes âgées des résidences autonomie, la mobilisation du SDIS pour le grand centre de vaccination à Micropolis, ou encore le prêt massif de tablettes aux collégiens lors des confinements, le renouvellement de l'opération « Billets Doubs » pour venir en aide aux acteurs du tourisme.

Notre collectivité est en action, ce rapport d'activité en est la transcription. Il est le reflet fidèle de réalisations qui sont le fruit d'une collaboration étroite entre notre volonté politique et le professionnalisme des 2 317 agents du Département que je tiens particulièrement à saluer. Grâce à chacun d'eux, notre collectivité s'adapte aux grands défis de notre temps, développe le télétravail, agit en faveur de l'égalité femmes-hommes, du développement durable...

Ensemble, nous faisons vivre les solidarités, c'est la mission d'importance que nous continuerons de porter ; le défi que, collectivement, nous continuerons de relever.



*Christine BOUQUIN  
Présidente du Département  
du Doubs*

# COMPOSITION DU CONSEIL DÉPARTEMENTAL

## au 31 décembre 2021

*Issue du renouvellement du Conseil départemental de juillet 2021*

### PRÉSIDENTE

**M<sup>me</sup> Christine BOUQUIN** (canton de Maïche)

### VICE-PRÉSIDENTS

**M. Ludovic FAGAUT** (canton de Besançon 5)

1<sup>er</sup> Vice-président chargé du retour à l'emploi, de l'insertion et de l'action sociale

**M<sup>me</sup> Florence ROGEBOZ** (canton de Pontarlier)

2<sup>e</sup> Vice-présidente, chargée des mobilités et des infrastructures

**M. Philippe ALPY** (canton de Frasne)

3<sup>e</sup> Vice-président, chargé du développement territorial, de l'attractivité et des affaires européennes et transfrontalières, Président de la 3<sup>e</sup> commission « Dynamique territoriale »

**M<sup>me</sup> Béatrix LOIZON** (canton d'Ornans)

4<sup>e</sup> Vice-présidente, chargée de la gestion et de la préservation du patrimoine naturel, de la transition climatique et du tourisme

**M. Denis LEROUX** (canton de Morteau)

5<sup>e</sup> Vice-président, chargé de l'autonomie des personnes âgées et des personnes handicapées, du développement et des usages du numérique

Président de la 1<sup>ère</sup> commission « Solidarités humaines »

**M<sup>me</sup> Chantal GUYON** (canton de Besançon 2)

6<sup>e</sup> Vice-présidente, chargée des collèges

Présidente de la 2<sup>e</sup> commission « Développement humain »

**M. Jean-Luc GUYON** (canton de Montbéliard)

7<sup>e</sup> Vice-président, chargé du sport, de la culture, de la jeunesse, de la lecture publique et des archives départementales

**M<sup>me</sup> Patricia LIME-VIEILLE** (canton de Valdahon)

8<sup>e</sup> Vice-présidente, chargée de l'enfance et de la famille

**M. Serge RUTKOWSKI** (canton de Besançon 3)

9<sup>e</sup> Vice-président, chargé des ressources humaines, des bâtiments et des moyens généraux

**M<sup>me</sup> Jacqueline CUENOT-STALDER** (canton de Morteau)

10<sup>e</sup> Vice-présidente, chargée de l'habitat et du logement

**M. Olivier BILLOT** (canton d'Ornans)

11<sup>e</sup> Vice-président, chargé de la gestion et de l'optimisation financière

Président de la 4<sup>e</sup> commission « Efficience et ressources internes »



## CONSEILLERS DÉLÉGUÉS

**M<sup>me</sup> Priscilla BORGERHOFF** (canton de Montbéliard)  
Conseillère départementale déléguée à la jeunesse,  
à la citoyenneté et à l'éducation populaire

**M<sup>me</sup> Marie-Paule BRAND** (canton de Bavans)  
Conseillère départementale déléguée à l'espace  
rural et périurbain

**M<sup>me</sup> Valérie MAILLARD** (canton de Besançon 5)  
Conseillère départementale déléguée au handicap

**M. Romuald VIVOT** (canton de Pontarlier),  
Conseiller départemental délégué à la  
modernisation de l'action publique

## AUTRES MEMBRES

(par ordre alphabétique)

**M. Frédéric BARBIER** (canton de Valentigney)

**M. Bruno BEAUDREY** (canton de Bavans)

**M. Damien CHARLET** (canton d'Audincourt)

**M<sup>me</sup> Monique CHOUX** (canton Besançon 1)

**M<sup>me</sup> Christine COREN-GASPERONI** (canton d'Audincourt)

**M. Claude DALLAVALLE** (canton de Baume-les-Dames)

**M<sup>me</sup> Marie-Laure DALPHIN** (canton de Besançon 3)

**M<sup>me</sup> Marie-Christine DURAI** (canton de Baume-les-Dames)

**M<sup>me</sup> Magali DUVERNOIS** (canton de Bethoncourt)

**M<sup>me</sup> Jeanne HENRY** (canton de Besançon 4)

**M<sup>me</sup> Annick JACQUEMET** (canton de Saint-Vit)

**M. Raphaël KRUCIEN** (canton de Besançon 6)

**M<sup>me</sup> Géraldine LEROY** (canton de Besançon 6)

**M. Thierry MAIRE DU POSET** (canton de Saint-Vit)

**M. Albert MATOCQ-GRABOT** (canton de Bethoncourt)

**M. Christian METHOT** (canton de Maîche)

**M<sup>me</sup> Géraldine TISSOT-TRULLARD** (canton de Frasne)

**M. Georges UBBIALI** (canton de Besançon 4)

**M. Thierry VERNIER** (canton de Valdahon)

**M. Michel VIENET** (canton de Besançon 2)

**M<sup>me</sup> Martine VOIDEY** (canton de Valentigney)

**M. Aly YUGO** (canton Besançon 1)

# CALENDRIER 2021 DES TRAVAUX DES ASSEMBLÉES

**437 délibérations en Conseil départemental  
et en Commission permanente**

## Conseil départemental en 2021 : 8 sessions (102 délibérations)

*Avec pour rapports emblématiques*

- **29 mars** (8 délibérations) :  
Plan Départemental pour  
l'insertion et pour l'emploi  
- point d'étape février 2021 ;  
Initiative départementale face  
aux vulnérabilités de l'enfance  
et de la jeunesse
- **31 mai** (7 délibérations) :  
Rapport d'activité 2020  
du Département ; Compte  
administratif 2020 ; Décision  
modificative n°1 de 2021 ;  
Mise en place du nouveau  
programme d'aide aux territoires  
en faveur du développement  
des infrastructures cyclables
- **Renouvellement du  
Conseil départemental**  
- **1<sup>er</sup> juillet** (7 délibérations) :  
Elections de la Présidente  
et des membres de la  
Commission permanente ;  
Charte de l'élu local  
- **15 juillet** (7 délibérations) :  
Commissions internes ;  
Règlement intérieur du Conseil  
départemental ; Délégations  
à M<sup>me</sup> la Présidente et à la  
Commission permanente  
- **30 août** (1 délibération) :  
Représentations du Conseil  
départemental au sein  
des commissions et des  
organismes extérieurs

- **27 septembre** (14 délibérations) :  
Décision modificative n°2 de 2021 ;  
Extension de l'offre d'accueil  
et des moyens de prévention  
en matière de protection de  
l'enfance ; Rapport d'observations  
définitives de la Chambre  
régionale des comptes -  
exercices 2015 et suivants
- **25 octobre** (4 délibérations) :  
Orientations budgétaires 2022 ;  
Dotations de fonctionnement  
des collèges publics ;  
Participation à la restauration  
collective
- **Réunion budgétaire de  
décembre 2021, 13 et 14  
décembre** (54 délibérations) :  
Budget primitif (BP) 2022 ;  
Rapports sur la situation  
du Département en matière  
d'égalité femmes-hommes et  
de développement durable

## Commission permanente en 2021 : 7 sessions (335 délibérations)

- 22 février** (59 délibérations),
- 29 mars** (43 délibérations)
- 26 avril** (26 délibérations)
- 31 mai** (61 délibérations)
- 27 septembre** (73 délibérations)
- 25 octobre** (26 délibérations)
- 22 novembre** (47 délibérations)

# Agenda 2021

## DES PRINCIPAUX ÉVÈNEMENTS

### JANVIER

- Création de la Maison de l'habitat du Doubs
- Le Pays de Sancey-Belleherbe : premier territoire totalement fibré du Doubs
- Remise des Vélos à assistance électrique aux agents du Département dans le cadre du Plan de mobilité durable 2021-2024 et de la nouvelle politique cyclable départementale
- Second forum « Partageons nos sports » à l'Hôtel du Département avec comme invité d'honneur Michaël Jérémiasz, quadruple médaillé d'or paralympique en handi-tennis

### FÉVRIER

- Visite de Jacqueline Gourault, ministre de la Cohésion des territoires et des relations avec les collectivités territoriales, à la salle polyvalente de Dannemarie-sur-Crête
- Début de la 2<sup>e</sup> édition du Défi cubes énergie dans les collèges
- Conférence de presse en distanciel pour le lancement de la 5<sup>e</sup> édition de la « Saison numérique »
- Opération Agrilocal à la ferme Maugain

### MARS

- Mobilisation du Département pour la vaccination des personnes âgées des résidences autonomie ; premières doses à la Maison d'accueil et de résidence pour l'autonomie (MARPA) d'Amancey
- Journée internationale des droits des femmes : message « Toutes essentielles » affiché sur la façade de l'Hôtel du Département
- Rencontres de la Stratégie de l'Union européenne pour la région Alpine (SUERA) à Frasne et Métabief sur le thème de la transition climatique pour le secteur de la montagne

- Assemblée départementale avec hommage à Georges Gruillot, Président du Département du Doubs pendant 17 ans, décédé début mars

### AVRIL

- Prêt de tablettes aux collégiens, suite à la fermeture des écoles, collèges et lycées, en raison de l'épidémie
- **Inauguration du pont de Sornay, entre Jallerange (Doubs) et Sornay/Banne (Haute-Saône) sur la RD 458**
- Lancement du nouveau site internet de Doubs tourisme
- Signature de l'accord-cadre avec l'Agence de l'eau
- Début des travaux du futur collège de Bethoncourt



### MAI

- Simulation du Parlement européen avec des élèves du collège Jean-Jaurès de Saint-Vit, à l'occasion du « Joli mois de l'Europe »
- Signature de l'accord départemental de relance avec Olivier Dussopt, ministre délégué auprès du ministre de l'Économie, des finances et de la relance, chargé des comptes publics
- Réouverture de la ferme Courbet à Flagey et lancement de l'exposition « Courbet caricaturé »

- Déménagement du Centre médico-social (CMS) de la Chiffogne dans les locaux de la maternité de l'ancien hôpital de Montbéliard, désormais nommé Centre médico-social des Hauts du Miémont

## JUIN

- Inauguration des modules inclusifs au Parc de la Gare d'Eau
- Assemblée de mi-mandat du Conseil départemental des jeunes
- Élections départementales
- Lancement des « Billets Doubs » saison 2
- Finale du challenge sécurité routière inter-collèges à la Saline royale d'Arc-et-Senans
- Installation de l'ebikeport en face de l'Hôtel du Département

## JUILLET/AOÛT

- Assemblée départementale d'installation des nouveaux élus ; réélection de Christine Bouquin à la présidence de la collectivité
- Vernissage de l'exposition « Courbet - Picasso Révolutions ! » au musée Courbet rénové
- Agrilocal : rencontre des cuisiniers des collèges avec les producteurs locaux à Bavans et formation au collège de Bethoncourt
- 3<sup>e</sup> édition de « Patrimoines Communs » avec Napoléon Maddox à Sancey et Belvoir
- « Lux Salina », le spectacle de sons et lumières de retour à la Saline



## SEPTEMBRE

- Journée « assistantes familiales » à Besançon avec l'atelier de prévention des accidents domestiques « maison géante »
- Les courses cyclistes à l'honneur : 1<sup>ère</sup> édition de Classic Grand Besançon Doubs (anciennement Grand prix de Marchaux) et 36<sup>e</sup> édition du Tour du Doubs avec la présence de Thibaut Pinot
- Création par décret ministériel du Parc naturel régional du Doubs Horloger
- 1<sup>ère</sup> édition du « slowUp Vallée de l'Ognon » organisé en partenariat avec le Département de la Haute-Saône et les communautés de communes concernées
- Début de l'exposition photographique « ZOOMS » aux Archives départementales, qui témoigne de la vie d'une famille du Doubs des années 1920 à 1960
- 9<sup>e</sup> édition du Carrefour des collectivités locales à Micropolis
- 5<sup>e</sup> édition des « Résidences d'artistes »



## OCTOBRE

- Pose des nouveaux panneaux « pneus hiver obligatoires » sur les routes départementales concernées
- Exposition « L'air à la loupe » organisée dans le hall de l'Hôtel du Département, en partenariat avec l'association ATMO Bourgogne Franche-Comté, à l'occasion de la Journée nationale sur la qualité de l'air
- Signature avec Adrien Taquet, secrétaire d'État chargé de l'enfance et des familles, au Centre médico-social de Besançon-Planoise, du Contrat départemental de prévention et de protection de l'enfance
- Les sapeurs-pompiers du Doubs et une start-up bisontine remportent le premier et le deuxième prix de l'innovation au Congrès national des sapeurs-pompiers de France

## NOVEMBRE

- Travaux sur l'Espace naturel sensible de la commune du Bizot (coloration dans les eaux souterraines)
- Visite dans le Doubs d'Elisabeth Borne, ministre du Travail, de l'emploi et de l'insertion
- Exposition « Ensemble contre les violences faites aux femmes » proposée par la Médiathèque départementale dans le hall de l'Hôtel du Département
- 8<sup>e</sup> manche de la Coupe du monde de cyclocross, à la Malcombe Besançon



## DÉCEMBRE

- Réunion du Comité des tunnels, instance réunissant le Centre d'études des tunnels et les collectivités gestionnaires des ouvrages
- Vote du Budget primitif 2022
- Lancement des travaux du Campus de l'Université de Besançon, transformation d'envergure soutenue par le Département dans le cadre des contrats P@C (Porter une action concertée)
- **Début des expositions « Un atelier à soi » au musée Courbet et « Peindre la femme vraie » à la ferme de Flagey**
- Les « Lauriers des collectivités du Doubs » récompensent le Département pour les modules inclusifs



# SOLIDARITÉS HUMAINES

## Accompagner les habitants du Doubs à tous les âges de la vie

Les solidarités humaines demeurent l'un des fondements de l'action départementale, notamment en faveur de l'enfance, de la famille, des personnes âgées, des personnes handicapées et de toutes celles et ceux qui sont confrontés à des difficultés d'insertion sociale et professionnelle.

À travers le projet départemental C@P25, la collectivité accompagne les usagers, tout en les rendant acteurs de leur projet de vie.

**288,3 M€  
en 2021**  
soit 50,3 % des  
dépenses totales

### EN QUELQUES CHIFFRES

- ▶ **4 778** places en établissements pour personnes âgées
- ▶ **7 030** bénéficiaires de l'Allocation personnalisée d'autonomie (APA) à domicile au 31/12/2021
- ▶ **2 100** places en établissements pour personnes handicapées
- ▶ **4 440** bénéficiaires de la Prestation de compensation du handicap (PCH)
- ▶ **1 584** enfants confiés au 31/12/2021
- ▶ **12 650** foyers allocataires du Revenu de solidarité active (RSA)
- ▶ **78,8 M€** mobilisés au titre de l'allocation RSA
- ▶ **109** logements conventionnés financés par le Département
- ▶ **3 183** ménages soutenus au titre du Fonds de solidarité pour le logement (FSL)



# AUTONOMIE

## ZOOM SUR 2021

> PERSONNES ÂGÉES

### Une expérimentation pour améliorer la formation des futures aides à domicile

Dans le cadre de la plateforme régionale dédiée aux métiers de l'aide à la personne, le Service autonomie de Pontarlier de la Direction de l'autonomie et le Service action sociale/logement/insertion de la Direction territoriale des solidarités humaines du Haut-Doubs (DTSHHD) ont mené ensemble une campagne de promotion de la formation professionnelle « service à la personne / assistant(e) de vie aux familles » auprès des bénéficiaires du Revenu de solidarité active (RSA). Cette formation, proposée par la Maison familiale rurale (MFR) de Pontarlier, est destinée à former les futurs aides à domicile et assistants de vie aux familles dans un secteur de travail en tension et avec des besoins importants. Cette démarche a permis l'entrée en formation de nouveaux stagiaires sur le site pontissalien ou dans une autre MFR du secteur territorial.



Formation à la MFR de Pontarlier



**136 M€**  
DÉPENSES 2021

## > PERSONNES ÂGÉES

### Un soutien à l'Habitat inclusif

Le Département s'est engagé dans le développement de l'Habitat inclusif, solutions d'habitat intermédiaire entre le domicile et l'Établissement d'hébergement pour personnes âgées dépendantes (EHPAD), destinées aux personnes âgées et handicapées qui font le choix d'un mode d'habitation regroupée. Une centaine de logements est visée dans un premier temps. Pour ce faire, un accord entre la Caisse nationale de solidarité pour l'autonomie (CNSA), l'État et le Département a été signé le 31 décembre 2021 et une Conférence des financeurs de l'Habitat inclusif pour les personnes handicapées et les personnes âgées installée. Le Département interviendra en versant une aide permettant de financer l'animation du lieu de vie (6 000 € en moyenne par habitant et par an) et en aidant les porteurs de projet d'Habitat inclusif en investissement (aide à l'ingénierie et en équipement du logement).



## > PERSONNES HANDICAPÉES

### La mise en place d'une nouvelle prestation pour les parents bénéficiaires de la Prestation de compensation du handicap

Une nouvelle prestation de compensation à destination des parents a été mise en place. Elle consiste, pour les personnes en situation de handicap, à financer les dépenses supplémentaires liées à leur situation lorsqu'elles deviennent parents : forfait mensuel versé jusqu'au 7<sup>e</sup> anniversaire de l'enfant, et forfait pour l'acquisition d'aides techniques, versable à la naissance, aux 3 et 6 ans de l'enfant.



#### > ACTIONS MUTUALISÉES PERSONNES ÂGÉES - PERSONNES HANDICAPÉES

### Des mesures en faveur de l'attractivité des métiers

Une revalorisation de la rémunération des salariés du secteur de l'aide à domicile a été actée en fin d'année et le Département a fait le choix d'étendre la mesure nationale à l'ensemble des salariés des prestataires en Contrat pluriannuel d'objectifs et de moyens (CPOM), secteurs public et privé. Pour les prestataires hors CPOM, le passage du tarif socle de 18,25 € à 22 € permet de neutraliser l'impact d'une augmentation des salaires des aides à domicile pour les bénéficiaires de l'Allocation personnalisée d'autonomie (APA) et de la Prestation de compensation du handicap (PCH). En parallèle et en anticipation de futures mesures nationales (suites du « Ségur de la santé »), des mesures ont également été prises pour favoriser l'attractivité des métiers des salariés des établissements accueillant des personnes porteuses de handicap, représentant une hausse de 100 € net par salarié concerné.

## 2021, C'EST AUSSI :

- 3 192 décisions relatives aux demandes d'APA à domicile traitées (1<sup>ères</sup> demandes et demandes de révision)
- **La poursuite du financement des projets d'investissement dans les EHPAD, afin d'améliorer les conditions d'accueil des personnes âgées**
- L'arrivée d'un référent Sport pour les personnes en situation de handicap et la mise en œuvre de rencontres avec celles désirant pratiquer une activité sportive
- Le financement de nombreux ateliers « prévention » à destination des personnes âgées, comme par exemple :
  - Des ateliers de gymnastique adaptée
  - Des ateliers d'initiation à l'outil numérique
  - Des actions de soutien en faveur des aidants, comme la création d'un chatbot
  - La création de parcours de santé en extérieur dans différents EHPAD



## PAROLES D'AGENT

### Adrien

Référent Sport pour les personnes en situation de handicap souhaitant pratiquer une activité sportive

« Mon rôle est de faire le lien entre les personnes en situation de handicap et les dispositifs existants. Je rencontre les personnes pour identifier leurs objectifs, mais aussi les freins auxquels elles peuvent être confrontées. Ensuite, je conseille et j'oriente vers la structure la plus adaptée. À terme, l'ambition est de construire un projet personnalisé et adapté. Je m'appuie sur un réseau de structures susceptibles de proposer des solutions.

Je pense notamment aux comités handisport et sport adapté, au comité paralympique sportif français et au Réseau sport-santé. Je peux aussi m'appuyer sur des clubs de sport « classiques » qui œuvrent dans l'inclusion des personnes en situation de handicap. Des passerelles avec les établissements et services médico-sociaux sont aussi envisagées. »



## CHIFFRES-CLÉS

**60,4 M€** de dépenses de fonctionnement en faveur des personnes âgées

**7 030** bénéficiaires d'APA à domicile au 31/12/2021, dont 60 % en GIR 4

**3 123** nouvelles demandes d'APA à domicile reçues

**4 440** bénéficiaires de PCH et **302** bénéficiaires de l'Allocation compensatrice tierce personne (ACTP)

**730 000 €** de dépenses d'investissement à destination des EHPAD

**4 778** places en établissement pour personnes âgées

**3 714** bénéficiaires de l'APA en établissement

**1 890** bénéficiaires de l'Aide sociale à l'hébergement (ASH)

**1 400** heures de services ménagers financées (**214** bénéficiaires)

**74,3 M€** de dépenses de fonctionnement en faveur des personnes handicapées

**3,8** mois de délai de traitement d'une demande par la Maison départementale des personnes handicapées (MDPH)

**2 100** places en établissement pour personnes handicapées

**1 104 542 €** de dépenses de fonctionnement pour les actions de prévention en faveur des personnes âgées

**76** projets financés dans le cadre de la Conférence des financeurs de la prévention de la perte d'autonomie

**166** personnes ayant bénéficié d'une aide pour acheter du matériel qui compense leurs difficultés quotidiennes

# ENFANCE- FAMILLE

## ZOOM SUR 2021



*Signature avec Adrien Taquet, secrétaire d'État en charge de l'enfance et des familles, du Contrat départemental de prévention et de protection de l'enfance*

### > GOUVERNANCE ET STRATÉGIE

## Le Département s'engage dans la Stratégie nationale de prévention et protection de l'enfance

Les travaux engagés avec l'État depuis 2018, dans le cadre de la Stratégie nationale de prévention et de lutte contre la pauvreté, ont été poursuivis en 2021 par une contractualisation avec l'État au titre de la Stratégie nationale de prévention et de protection de l'enfance (SNPPE). Celle-ci vise à garantir les mêmes chances et les mêmes droits à tous les enfants et s'articule autour de quatre engagements :

- Agir le plus précocement possible pour répondre aux besoins des enfants et de leurs familles
- Sécuriser les parcours des enfants protégés et prévenir les ruptures
- Donner aux enfants les moyens d'agir et garantir leurs droits
- Préparer leur avenir et sécuriser leur vie d'adulte, en complémentarité avec la mesure de la Stratégie nationale de prévention et de lutte contre la pauvreté visant à mettre fin aux sorties de l'Aide sociale à l'enfance (ASE) sans solution

La SNPPE enrichit le dispositif existant par la mise en œuvre de nouvelles actions concrètes qui renforcent l'accès à la prévention en santé de tous les enfants et permettent l'adaptation des réponses aux besoins des enfants dans les territoires.



**60,5 M€**  
DÉPENSES 2021

## > PROTECTION DE L'ENFANT

### L'adaptation de l'offre pour répondre aux besoins de placement

---

Des ouvertures de nouvelles places dans les établissements du Doubs ont apporté des réponses pour sécuriser l'accueil d'enfants en attente de placement. Ainsi, en 2021, ont été créés 34 places en Maisons d'enfants à caractère social (MECS), 40 nouveaux mandats en Placement éducatif à domicile (PEAD) et 35 places dans les dispositifs dédiés aux Mineurs non accompagnés (MNA) ; à cela s'ajoutent des mesures visant à adapter et réguler l'offre départementale d'accompagnement et d'accueil telles que la création d'un Service MNA. Enfin, les équipes de terrain de la collectivité ont été formées et accompagnées à la création et à l'utilisation d'une boîte à outils pour mieux préparer l'autonomie des jeunes sortants de l'ASE.



## > PROTECTION MATERNELLE ET INFANTILE

### Développement des missions de prévention précoce

---

La contractualisation dans le cadre de la SNPPE a permis de recentrer les missions de la Protection maternelle et infantile (PMI) sur le cœur de ses différents métiers. Si le Plan pauvreté a amorcé cette tendance pour la pratique des infirmiers et puéricultrices de PMI, cette nouvelle contractualisation impacte positivement les activités des sages-femmes, des médecins et des psychologues. Ainsi, les missions de prévention précoce, de la grossesse jusqu'à l'école maternelle, en passant par la consultation infantile, ont été développées tant qualitativement que quantitativement, par des moyens renforcés et des actions innovantes : formations dispensées aux professionnels, informatisation des missions PMI pour faciliter le repérage des problématiques, recrutements d'éducateurs de jeunes enfants, dégagement de missions par l'externalisation des évaluations des demandes d'agrèments assistants maternels...

# 2021, C'EST AUSSI :



- La mise à disposition, dans le cadre d'un protocole, d'un travailleur social de la Protection judiciaire de la jeunesse (PJJ) à la Cellule départementale de recueil des informations préoccupantes (CRIP) pour apporter son expertise dans le domaine judiciaire et du public spécifique des adolescents qui sont à la frontière entre les Services de l'Aide sociale à l'enfance (ASE) et ceux de la PJJ
- Le soutien à la création de l'Association départementale d'entraide des personnes accueillies en protection de l'enfance (ADEPAPE 25) ayant pour mission de porter la voix des enfants accueillis par l'Aide sociale à l'enfance et d'apporter du soutien au démarrage dans la vie d'adulte aux jeunes venant de sortir de l'ASE du fait de leur majorité
- L'orientation de l'action du médecin référent en protection de l'enfance, suite à la situation sanitaire liée au COVID-19, vers la promotion, auprès des parents et des agents des Pôles enfants confiés, de la vaccination contre le COVID-19 des enfants de 12 ans et plus et sa mise en œuvre. Les réponses ont été positives pour la majorité des familles

## → Sur le secteur Bisontin :

- Le travail mené sur la couronne Est pour l'accueil en crèche des enfants de familles en difficulté ou en situation de vulnérabilité, dans le cadre du soutien à la parentalité, de l'accompagnement à l'éveil de l'enfant et de l'observation du développement de l'enfant
- L'action collective « Trucs et astuces de parents » sur le quartier Montrapon Saint-Claude, qui permet de travailler le soutien et l'accompagnement à la parentalité
- La journée « assistants familiaux » avec l'atelier de prévention des accidents domestiques (« maison géante »)
- **L'action collective « Portés par la danse » au Pôle enfants confiés, qui propose un travail autour du lien mère/enfant et assistants familiaux/ enfant de manière différente : d'une part grâce à l'aide d'une médiation corporelle, la danse, et d'autre part à partir du groupe**
- La finalisation du « passeport autonomie » et le jeu « dilemme » destinés à apprendre la gestion du budget

## → Sur le secteur de Montbéliard :

- Une action collective « s'occuper de soi pour mieux s'occuper des enfants » auprès de mamans, en collaboration avec le Programme de réussite éducative de Montbéliard et une sophrologue

- La mise en place de tutorat entre assistants familiaux, dans le cadre d'un dispositif expérimental : il s'agit d'un soutien apporté par un assistant familial chevronné, complémentaire à l'accompagnement par le référent professionnel déjà existant. L'objectif de cette expérimentation est de lutter contre l'isolement inhérent au métier du fait de son exercice à domicile et par la « pair-aidance » professionnelle, tout en favorisant le sentiment d'appartenance à un groupe. 3 assistants familiaux ont prêté leur concours pour débiter cette action



- **Une action collective autour des violences faites aux femmes, portée par une assistante sociale**

## → Sur le secteur du Haut-Doubs :

- Séjour et week-end « supervisés », de nouvelles possibilités d'accueil des enfants, au-delà du placement classique, expérimentées par le Département : pour favoriser la rencontre entre un enfant placé et sa famille ou le répit familial, par l'accueil temporaire des enfants chez une assistante familiale
- Répit pour les familles accompagnées : le Haut-Doubs innove et propose des accompagnements familiaux et l'accueil des enfants, temporairement, auprès d'une famille d'accueil
- Action collective dans le cadre de l'Aide éducative à domicile (AED) : le séjour conte de l'été 2021

# PAROLES D'USAGER & D'AGENTS

## Pauline

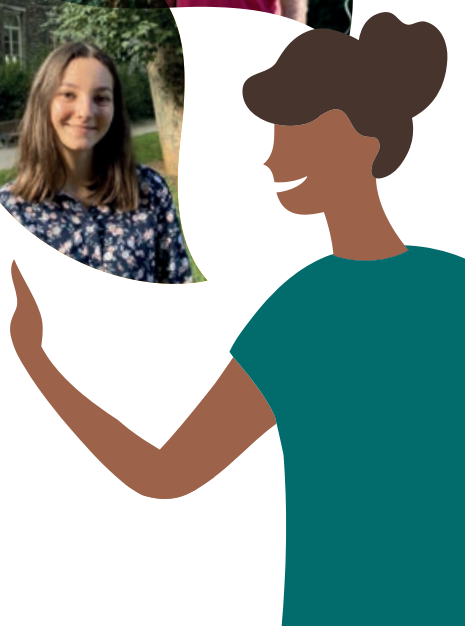
A été prise en charge par l'Aide sociale à l'enfance (ASE) à l'âge de 9 ans

“ À la suite de difficultés familiales, j'ai eu un placement judiciaire d'urgence. J'ai alors été séparée de ma mère et placée dans une famille d'accueil. J'ai trouvé, suite à ce placement, une sécurité et un équilibre de vie, oscillant entre visites chez ma maman et ma nouvelle vie. L'Aide sociale à l'enfance m'a beaucoup apporté, santé, protection, éducation, réussite, et m'a permis de favoriser mon développement dans ma famille d'accueil. Grâce à cette dernière, j'ai réussi à me développer dans un environnement sain, avec beaucoup d'attention, pour m'aider à saisir cette chance qu'on nous tend, nous, enfants placés. Aujourd'hui j'ai 18 ans, et je suis heureuse et fière d'avoir évolué avec ce système, ainsi que d'avoir atteint mes premiers objectifs qui me garantissent un bon départ dans ma future vie d'adulte. En effet, avec tout ce que m'a offert ma famille d'accueil mais aussi l'ASE, j'ai décroché mon baccalauréat général, mon permis de conduire, et aujourd'hui je suis en première année de droit à la Faculté de Besançon. Avec cette seconde chance octroyée par l'ASE, je suis sur la bonne voie pour réaliser mon rêve, celui de devenir Juge des enfants. ”

## Katia et Ghislain

Sont un couple d'assistants familiaux qui accueille cinq enfants

“ C'est un métier qui demande un investissement personnel fort et le travail avec les agents du Département est primordial ! Ils sont disponibles, nous écoutent, nous font confiance et cet accompagnement est essentiel ! ... Notre rôle est d'abord de réapprendre à ces enfants à vivre le noyau familial, avec ses règles, ses droits et ses devoirs ! ”



# CHIFFRES-CLÉS

**2 201** informations préoccupantes reçues en 2021 (+ 12% par rapport à 2020)

**1 584** enfants confiés au 31/12/2021 (+ 4 % par rapport à 2020), dont **176** jeunes majeurs (+ 5 % par rapport à 2020)

**278** MNA confiés au 31/12/2021 (- 12,5 % par rapport à 2020), dont **130** jeunes majeurs (+ 20 % par rapport à 2020)

**4** pupilles d'État adoptés en 2021 et aucune adoption internationale en 2021 (1 adoption en 2020)

**1 516** consultations de femmes enceintes (- 5 % par rapport à 2020)

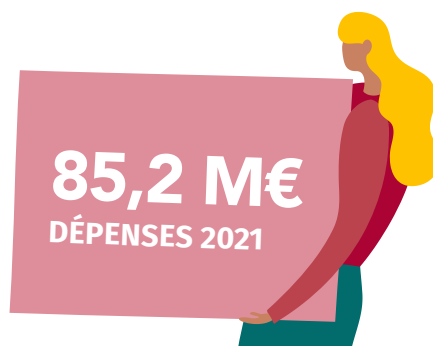
**4 120** consultations d'enfants de moins de 2 ans (+ 6 % par rapport à 2020)

**1 022** consultations planification (+ 33 % par rapport à 2020)

**163** Établissements d'accueil de jeunes enfants (EAJE) pour **3 191** places (**11** ouvertures en 2021 ; + 7 % par rapport à 2020)

# INSERTION

## ZOOM SUR 2021



### > GESTION DU REVENU DE SOLIDARITÉ ACTIVE (RSA)

## Des plateformes d'accueil, d'information et d'orientation des bénéficiaires du RSA reconnues et optimisées



En 2021, 4 095 allocataires ont bénéficié d'un rendez-vous individuel dans ce cadre, avec les conseillers emploi formation insertion (CEFI), et ont été orientés pour 57,3 % vers un accompagnement professionnel, pour 30,3 % vers un accompagnement social au sein des Centres

médico-sociaux (CMS) et pour 12,4 % vers une structure à laquelle le Département délègue l'accompagnement des bénéficiaires du RSA.

L'année 2021 s'est caractérisée par deux nouveautés en faveur de la mobilisation active des personnes en insertion :

- la possibilité pour les CEFI de prescrire directement sur les dispositifs d'insertion (parcours renforcés, insertion par l'activité économique, accompagnement global, formations pré-qualifiantes)
- la mise en place de la suspension administrative qui a renforcé de manière très significative la mobilisation des allocataires du RSA (77 % de taux de présence au rendez-vous d'accueil et d'orientation contre 55 % en 2020)

### > EMPLOI ET INSERTION PROFESSIONNELLE

## Un Département aux côtés des Structures d'insertion par l'activité économique (SIAE)

À la faveur du pacte ambition IAE, ainsi que du Fonds départemental d'insertion par l'activité économique (FDIAE+), le Département a accentué encore davantage sa politique volontariste en faveur des SIAE, acteurs majeurs et accélérateurs des parcours et du retour à l'emploi des personnes en insertion. Ainsi, en 2021, la collectivité s'est inscrite dans la dynamique de développement des SIAE :

- diversification de l'offre d'insertion de l'Association départementale du Doubs de sauvegarde de l'enfant à l'adulte (Addsea) à travers l'ouverture d'une e-recyclerie de jouets et d'un lavage écologique de véhicules
- ouverture de la recyclerie « Re Bon » sur Maïche issue d'une mobilisation multipartenariale (Préval, Communauté de communes du Pays de Maïche, Frip'Vie...) et dans une démarche d'économie circulaire
- ouverture de La Cafête à Bethoncourt issue d'une mutualisation entre acteurs (Frip'Vie, Centre de formation d'apprentis - CFA - Montbéliard) et dans une démarche de développement





©Adobe Stock

## > PRÉVENTION ET LUTTE CONTRE L'EXCLUSION

### Des parcours renforcés et une offre de santé diversifiée

Les 3 parcours portés par les 6 opérateurs d'origine (SIAE Intermed/Ads – Ideis – CFB Besançon – MFR La Roche à Orchamps-Vennes – Cheops ARIS Cap Emploi), initiés en 2019 puis 2020, se sont poursuivis sur 2021 avec une mobilisation accrue.

En 2021, fort de cette expérience, et pour assurer un maillage territorial et répondre à une typologie nouvelle de publics, le Département a soutenu un nouveau parcours de « remobilisation » porté par la SIAE TRI à Quingey.

En complément, l'offre de santé à destination des publics en insertion a été enrichie par :

- Une offre d'accompagnement psychologique portée par un opérateur associatif et proposant aux équipes des CMS d'orienter des personnes en insertion vers un psychologue pour travailler sur les freins psychologiques au retour à l'emploi
- Une expérimentation au sein même de 5 SIAE du bassin bisontin soutenue par le Département du Doubs, en partenariat avec le centre hospitalier de Novillars



## 2021, C'EST AUSSI :

- Le lancement du Service public de l'insertion et de l'emploi (SPIE) avec le recrutement de 5 animatrices locales et la réalisation d'un diagnostic territorialisé prenant appui sur les différents acteurs locaux de l'insertion et la consultation d'usagers
- Le maintien de la Prime départementale pour l'emploi (PDE), en réponse à la crise économique et sociale générée par la crise sanitaire. Pour la période de son instauration (2020-2021), cette action a enregistré 1 209 demandes et 805 bénéficiaires, pour un montant total de 402 500 €
- Le développement et la pérennisation de l'atelier de transformation des invendus alimentaires sur Pontarlier, assuré par la Marmite Solidaire, permettant de réduire le gaspillage alimentaire, d'être le support d'activité pour les bénéficiaires des services sociaux et de les aider à la réinsertion professionnelle en leur proposant une activité régulière
- La poursuite du soutien au développement des Conseils locaux en santé mentale et les dispositifs d'accompagnement spécifiques des personnes en situation de dépendance
- La poursuite du soutien départemental au développement des actions de mobilité avec La Roue de Secours sur Besançon et Montbéliard et ADS sur Valdahon

# CHIFFRES-CLÉS

**12 650** foyers allocataires RSA (stabilité entre mars et novembre)

**1 140** travailleurs non-salariés bénéficiaires du RSA (+ 30% par rapport à 2020) dont **300** orientés vers la Boutique de gestion et la Chambre des métiers et de l'artisanat

**2,6 M€** de fonds européens mobilisés pour soutenir les opérateurs locaux

**420** bénéficiaires de la Prime départementale pour l'emploi pour un montant de 210 000 €

**1 900** personnes ayant bénéficié de l'accompagnement global

**1 100** salariés dans les différentes structures d'Insertion par l'activité économique (IAE), dont **400** sorties positives (sorties vers l'emploi, formation)

**1 500** demandeurs d'emploi ayant bénéficié d'une formation

Plus de **900** contrats aidés

Près de **500** mesures d'accompagnement intensif, **375** places disponibles en « parcours renforcés », **87** personnes bénéficiaires d'un accompagnement santé, dont **47** bénéficiaires du RSA

Plus de **29 000** heures d'insertion réalisées **463** personnes mobilisées, dont **188** bénéficiaires du RSA

# PAROLES D'USAGER

**Céline**

**Directrice de la recyclerie Re Bon**

Valoriser, réemployer et vendre des objets destinés initialement à être jetés, telle est la vocation de la recyclerie « Re Bon » de Maïche, qui permet à une clientèle d'accéder à des biens à moindre coût. Faute de trouver un local adapté, un bâtiment de 600 m<sup>2</sup> à énergie positive (bois local, panneaux photovoltaïques...) a été construit.

« Notre démarche est globale et cohérente, sociale et environnementale, précise Céline. Nous n'avons d'ailleurs que du matériel (rayonnage, informatique...) issu de la récupération. »

La structure offre également une deuxième chance à des personnes fragiles et éloignées de l'emploi, à travers ses activités de collecte, valorisation et vente. Aux côtés des trois permanents, dix salariés en contrat à durée déterminée d'insertion de deux ans travaillent ainsi aujourd'hui au sein de la recyclerie.



# HABITAT - LOGEMENT

## ZOOM SUR 2021

### > STRATÉGIE ET GOUVERNANCE

#### Le lancement du Plan départemental de l'habitat (PDH)

Les travaux menés dans le cadre de l'Observatoire départemental de l'habitat ont permis au Département, en collaboration avec les agences d'urbanisme (AUDAB et ADUPM) et la Maison de l'habitat du Doubs, de réaliser des « portraits de territoire » à l'échelle de chaque intercommunalité, ainsi qu'une synthèse départementale. Ces documents constituent le volet diagnostic du PDH dont l'élaboration va se poursuivre sur toute l'année 2022.



« Logement d'abord » : rencontre avec les propriétaires-bailleurs

### > ACCÈS ET MAINTIEN DANS LE LOGEMENT

#### Le « Logement d'abord » renforcé en 2021

Le Département, engagé dans la mise en œuvre locale du plan national en faveur du « Logement d'abord » depuis 2018, intensifie son action sur les secteurs tendus en matière d'accès au logement. En confiant leur logement à l'agence sociale SOLIHA AIS, les propriétaires-bailleurs privés bénéficient déjà d'un « pack sécurisation » composé d'avantages fiscaux et financiers, ainsi que d'une gestion locative sécurisée par la garantie de loyers « Visale », et un accompagnement social adapté du locataire. Afin de renforcer ce dispositif sur une grande partie du Haut-Doubs (près de 30 communes concernées) et Besançon, le Département a obtenu un soutien de 340 000 € supplémentaires de la part de la Délégation interministérielle à l'hébergement et à l'accès au logement (DIHAL) pour l'année 2021. Désormais, quand le logement se situe sur ces deux secteurs géographiques, les frais de gestion sont pris en charge par le Département, et une prime de 1 000 € par an est versée au bailleur pour un engagement sur six ans.

> DÉVELOPPEMENT ET  
AMÉLIORATION DE L'OFFRE EN  
LOGEMENTS À VOCATION SOCIALE

## Glère, une réhabilitation exemplaire en secteur frontalier

Accompagner les communes dans la réhabilitation de leur patrimoine immobilier est l'un des objectifs du Département, afin de proposer une offre de logements conventionnés qui répondent aux besoins des ménages de chaque territoire. Située en zone frontalière tendue en termes d'offres locatives, la commune de Glère souhaite attirer une famille ou un jeune couple, dès le début de l'été 2022. La maison communale atteindra 116 m<sup>2</sup> après travaux et sera intégralement rénovée pour réduire les déperditions énergétiques et garantir le niveau « Bâtiment basse consommation (BBC) Rénovation » : isolation par l'extérieur, chaudière aux granulés de bois, nouvelle toiture avec isolation biosourcée à la laine de bois... L'intérieur, redistribué, permettra la création de trois chambres, d'une nouvelle salle d'eau et d'une cuisine équipée. De quoi donner une nouvelle dimension à cette habitation. Sans l'appui du Département lui garantissant un taux minimum de 70 % de subventions publiques, ce projet n'aurait pu voir le jour.



## 2021, C'EST AUSSI :

- Une dynamique relancée autour de la valorisation du contingent départemental de logements réservés accordée aux bailleurs sociaux en contrepartie des garanties d'emprunts. Le Département a revu son dispositif de mobilisation de ce contingent de 220 logements locatifs sociaux, en partenariat avec les différents bailleurs, pour optimiser son utilisation au service des ménages les plus fragiles. En complément, un travail de suivi systématique des situations les plus complexes a été mis en place
- L'arrivée de 2 nouvelles chargées de captation du parc privé au sein de SOLIHA AIS – agence immobilière sociale, dédiées respectivement aux secteurs bisontin et du Haut-Doubs (postes financés par l'État et le Département). Ces 2 commerciales ont pour mission de promouvoir le « Logement d'abord » auprès des bailleurs privés, afin qu'ils confient leurs logements en gestion à l'AIS
- L'accompagnement de la lutte contre la précarité énergétique : ainsi, 612 ménages du Doubs ont bénéficié en 2021 d'une aide aux travaux de rénovation énergétique de leur logement
- L'accompagnement en faveur du maintien à domicile des ménages par des missions d'assistance, mais aussi par le financement de travaux en faveur de l'adaptation de leur logement
- Le développement d'une offre locative à loyer maîtrisé, par l'accompagnement des bailleurs sociaux publics et des bailleurs privés pour la réalisation de travaux d'amélioration de l'habitat

# PAROLES D'USAGER & D'AGENT

## Gérard

Propriétaire à Pontarlier ayant confié la gestion de son logement à SOLIHA AIS dans le cadre du « Pack Sécurisation Renforcé »

« J'ai fait rénover un T4 de 78 m<sup>2</sup> avec un petit balcon... et ce mois de novembre est entré un locataire choisi par SOLIHA AIS, qui s'occupe de tout, y compris de la gestion du loyer et des charges. J'ai trouvé le concept intéressant, car j'avais envie de donner une chance à quelqu'un qui a des revenus modérés. »



## Nathalie

Directrice de la Maison de l'habitat du Doubs

« À travers ce guichet unique, des conseillers aident gratuitement les ménages dans leurs projets d'achat, construction, rénovation, aménagement... Ils peuvent bénéficier d'un accompagnement dans l'élaboration de leur projet, recevoir des conseils techniques dans le choix des matériaux, du système de chauffage, de l'agencement des espaces... et obtenir des informations juridiques, financières et fiscales. Les conseillers accompagnent aussi les particuliers dans leurs rapports locatifs et les copropriétaires dans leurs projets de rénovation énergétique et la gestion de leur copropriété. La Maison de l'habitat du Doubs propose également des événements tout au long de l'année. En 2021, 12 animations ouvertes au public ont eu lieu, parmi elles : comment réhabiliter son patrimoine, concevoir son projet de construction, les panneaux photovoltaïques, l'aménagement paysager, la pratique de la terre comme matériaux de construction. »



# CHIFFRES-CLÉS

**1 396** ménages accompagnés dans le cadre du dispositif « Accompagner pour habiter »

**432** ménages dont la situation a été étudiée en Commission de coordination des actions de prévention des expulsions (CCAPEX)

**460** ménages accompagnés dans le cadre du Fonds d'aides aux accédants en difficultés (FAAD), dont **57** ayant reçu une aide financière

**69** logements du parc privé captés par SOLIHA AIS, dont **28** dans le cadre du « pack sécurisation renforcé » (**7** sur le secteur de Besançon / **21** sur le secteur du Haut-Doubs)

**109** logements conventionnés financés par le Département : **73** logements locatifs sociaux, **14** logements privés et **22** communaux avec atteinte du niveau BBC rénovation

**508** foyers ayant bénéficié de l'aide à l'amélioration de l'habitat pour les personnes de plus de 65 ans (soit + 42 % par rapport à 2020)

**61** aides individuelles accordées au titre du « Dispositif à la vie autonome » (DVA) en faveur des personnes dépendantes

**851** aides accordées par le Département au titre de l'amélioration de l'habitat privé, sous conditions de ressources, ayant généré **11 171 931 €** de travaux

# DÉVELOPPEMENT SOCIAL

## ZOOM SUR 2021

### > GOUVERNANCE DE L'ACTION SOCIALE

#### Un premier accueil social inconditionnel de proximité dans les Centres médico-sociaux du bassin bisontin

L'accueil inconditionnel se traduit, dans les différents Centres médico-sociaux (CMS) de la Direction territoriale des solidarités humaines de Besançon (DTS HB) par la présence de travailleurs sociaux aux côtés des secrétaires en charge de l'accueil des publics, afin de poser un état des lieux de sa situation avec la personne, de la renseigner sur ses droits et de s'assurer de l'ouverture de ceux-ci, de la conseiller et de la guider sur les démarches à entreprendre ou les personnes à rencontrer. Le cas échéant, la personne peut être orientée vers une institution spécialisée ou vers un organisme permettant de mettre en place un accompagnement adapté. L'année 2021 a permis aux travailleurs sociaux, secrétaires et responsables de pôles de déployer ces nouvelles modalités d'accueil des publics, de travailler à l'écriture du cahier des charges d'une nouvelle formation des secrétaires au « diagnostic social de premier niveau » (courant 2022).

### > ACCOMPAGNEMENT DES PERSONNES

#### Des aides financières pour l'achat d'équipements informatiques reconditionnés

Le règlement intérieur des aides financières individuelles du Département a été modifié par délibération, en novembre 2021, afin de permettre la prise en charge financière de l'équipement informatique des ménages les plus précaires et lutter ainsi contre l'illectronisme.



Cette aide permet à un ménage dont les enfants scolarisés ont besoin d'un ordinateur ou à un demandeur d'emploi engagé dans un parcours d'insertion de s'équiper à moindres frais et dans une logique de développement durable. En effet, les ménages aidés sont orientés vers un opérateur spécialisé qui reconditionne du matériel informatique dans le cadre d'un chantier d'insertion.

1,4 M€  
DÉPENSES 2021

## 2021, C'EST AUSSI :

- Une montée en charge importante de l'activité des intervenants sociaux en commissariat et gendarmerie (ISCG) avec plus de 1 200 personnes reçues directement dans les locaux des forces de l'ordre, plus de 1 500 entretiens téléphoniques pour renseigner et conseiller les victimes, mais parfois aussi des auteurs qui souhaitent être accompagnés pour ne pas récidiver. Dans une démarche de libéralisation de la parole sur les violences faites aux femmes, le rôle des ISCG est fondamental pour les victimes et leur efficacité a été soulignée par l'ensemble des partenaires et en particulier par les forces de police et de gendarmerie



## PAROLES D'AGENT

### Isabelle

#### Conseillère en économie sociale et familiale

L'intervention sociale d'intérêt collectif (ISIC) est un mode d'intervention dans la boîte à outils du travailleur social et diverses actions sont portées régulièrement au sein des différents sites. Dans le cadre des accompagnements budgétaires auprès des familles et des personnes isolées, Isabelle constate que très souvent la société de consommation commande les dépenses... Elle propose depuis janvier 2021, en lien avec d'autres professionnelles du CMS, une action pour essayer de ralentir ce phénomène en utilisant la nature comme remède. L'objectif :

“ Rapprocher les personnes de la nature et de ses richesses insoupçonnées, amener les usagers à prendre conscience qu'il est possible de réaliser des activités au moindre coût. ”

71 personnes ont pu bénéficier de promenades en forêt, d'une chasse au trésor, de visite diverses : aux sablières de Bart, découverte d'une mini ferme au Fort Lachaux, rencontre avec Cannelle, chienne braque allemand de la SPA... et bien d'autres lieux de découvertes...

“ Cet accompagnement pluridisciplinaire a permis aux familles, aux enfants d'entreprendre différentes activités sans impacter le budget : apprendre des ressources naturelles et pratiquer des loisirs sans dépenser !! ”



## CHIFFRES-CLÉS

Près de **400** agents engagés dans des groupes d'analyse de la pratique

**7 013** aides financières personnalisées accordées, pour un total de **1 344 436 €** :

**3 183** ménages aidés par le Fonds de solidarité pour le logement pour un total de **1 524 718 €** :

• **1 322** ménages dans le cadre de l'accès à un logement (562 416 €)

• **826** ménages pour sécuriser le maintien dans leur logement (603 235 €)

• **1 035** ménages pour la prise en charge de factures d'énergie ou d'eau (359 067 €)

• **4 877** aides dans le cadre d'un soutien à la parentalité (fonds d'Aide sociale à l'enfance) pour un montant de **932 361 €**

• **852** aides pour les 18-25 ans sur le Fonds départemental d'aide aux jeunes pour un montant de 191 807 €

• **1 003** aides concernant les publics isolés ou en couple sans enfants pour un montant de 131 493 € (fonds isolés)

• **281** aides octroyées afin de soutenir l'accès à un emploi ou à une formation (fonds Insertion) pour un montant de 88 775 €

# DÉVELOPPEMENT HUMAIN

## Contribuer à l'épanouissement des compétences individuelles et collectives afin de favoriser la cohésion sociale

À travers C@P25, le Département s'engage à offrir les meilleures conditions d'éducation possibles pour les collégiennes et collégiens du Doubs, en favorisant la réussite pour toutes et tous.

La collectivité apporte également un accompagnement soutenu en faveur de la culture (Action culturelle, Lecture, Archives départementales et patrimoines culturels départementaux), du sport et de l'éducation populaire, dans la mesure où ces politiques conditionnent en partie l'attractivité du territoire et sa notoriété et participent à l'épanouissement des habitants.

**48,3 M€**  
**en 2021**  
soit **8,4 %** des dépenses  
totales

### EN QUELQUES CHIFFRES

- ▶ **44** collèges publics (sur 46 sites) et **17** collèges privés
- ▶ **22 206** élèves en collèges publics et **4 939** élèves en collèges privés
- ▶ **115** projets culturels soutenus au titre des arts vivants
- ▶ **13 424** collégiens bénéficiaires du « Parcours artistique et culturel »
- ▶ **187** bibliothèques partenaires de la Médiathèque départementale
- ▶ **414** documents échangés dans le cadre du Prêt entre bibliothèques
- ▶ **Plus de 6 millions** de pages vues sur le portail des Archives départementales
- ▶ **59** manifestations sportives soutenues



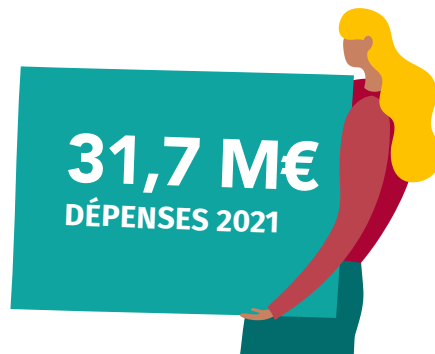
# COLLÈGES

## ZOOM SUR 2021

> MODERNISATION ET GESTION PATRIMONIALE DES COLLÈGES PUBLICS

### Bethoncourt : un projet remarquable pour le nouveau collège

Les travaux de construction du nouveau collège ont débuté au printemps 2021 et permettront aux élèves et aux personnels d'intégrer le site à la rentrée scolaire 2024. Cette opération de construction s'inscrit dans le Programme départemental de modernisation des collèges, dont l'objectif est d'offrir aux collégiens et à la communauté éducative les meilleures conditions d'éducation possibles, dans des locaux agréables, adaptés aux nouvelles exigences pédagogiques. Le projet de Bethoncourt répond à plusieurs objectifs : remplacer le collège actuel, mettre en œuvre une construction neuve et



innovante, atteindre un très haut niveau de qualité énergétique et environnementale, voire exemplaire, et partager les espaces (salle polyvalente et espaces sportifs) en dehors des heures scolaires. Le montant total de cette opération de travaux s'élève à 26,6 M€ (hors voirie).



**Maquette du futur collège de Bethoncourt**  
(CRR Architecture Maître d'œuvre - création graphique ©Pyraxis)



## > NUMÉRIQUE ÉDUCATIF

### **La finalisation du projet COSINUS**

L'année 2021 a été marquée par l'achèvement du projet COSINUS. Engagement fort de la collectivité en faveur du développement du numérique éducatif, le projet COSINUS de renouvellement des infrastructures « réseaux », des serveurs et des postes de travail informatiques dans tous les collèges, a débuté par le collège de Saint-Vit en juillet 2017 et s'est achevé mi-novembre 2021 avec le collège de Bethoncourt. COSINUS ce sont plus de 5 400 ordinateurs déployés dans les 44 collèges (sur 46 sites), près de 500 serveurs, 515 logiciels et près de 1 200 bornes Wifi. Cette nouvelle architecture permet désormais une gestion directe par les équipes internes du Département, ainsi qu'une meilleure administration du système d'information des collèges, une sécurisation améliorée et des prises de main pouvant être réalisées à distance, limitant dès lors les déplacements sur site. C'est ainsi un patrimoine de près de 10 M€ dont la maintenance devra être assurée.

## > GOUVERNANCE ET FONCTIONNEMENT DES COLLÈGES PUBLICS

### **De nouveaux dispositifs d'inclusion à la rentrée**

Les collèges du Doubs accueillent de plus en plus d'élèves en situation de handicap. Ainsi, la rentrée 2021 a vu l'ouverture d'une Classe externée (CLEX) accueillant à mi-temps des enfants d'un institut médicalisé au collège de Rougemont et deux ULIS (Unité localisée pour l'inclusion scolaire) aux collèges d'Ornans et Guynemer de Montbéliard. En 2021, les services du Département et ceux de l'Education Nationale ont mis en place une nouvelle méthode de travail pour bien préparer ces ouvertures. Et ça marche ! Désormais, les deux administrations travaillent conjointement et en amont. Le Département, au titre de sa compétence « bâtiment », est systématiquement associé par l'Education Nationale : examen des conditions matérielles d'accueil, des projections démographiques locales dans une perspective de long terme, puis visite sur site ensemble pour préparer les ouvertures avec les chefs d'établissement 6 mois en avance.



> **ACTIONS PÉRI-ÉDUCATIVES  
(COLLÈGES PUBLICS ET PRIVÉS)**

**567 000 € d'aides à la scolarité  
et à la restauration pour des  
familles de collégiens**

En l'absence de voyages scolaires, pour cause de pandémie, les aides aux familles se sont concentrées pour la seconde année consécutive sur les deux dispositifs principaux :

- les « bourses départementales d'étude » qui soutiennent les collégiens les plus modestes, boursiers taux 3 (1 656 élèves - 202 000 €)
- l'aide « cantine pour tous » destinée à favoriser l'accès à la restauration de nos collèges (2 650 élèves boursiers - 365 000 €)

> **RESTAURATION COLLECTIVE  
DANS LES COLLÈGES PUBLICS**

**Une étude approfondie pour  
préparer la refonte comptable  
des budgets restauration  
des collèges**

Le Cabinet SPQR, retenu après appel d'offres, a longuement travaillé avec les services départementaux sur une étude comptable très spécifique pour préparer la refonte – à venir prochainement – des budgets des restaurations des collèges. Ce travail « dans l'ombre » débouchera sur des propositions à l'Assemblée départementale en 2022, pour une mise en œuvre dans les budgets des collèges en 2023. Mais c'est bien durant l'année écoulée que l'essentiel des analyses ont été produites, puis présentées en décembre 2021 à un groupe de travail composé de professionnels du sujet. Celui-ci a salué la démarche du Département du Doubs qui est un des tout premiers à se saisir du sujet aussi précisément !

> **COLLÈGES PRIVÉS**

**Le financement à parité  
des collèges publics**

Les 17 collèges privés scolarisent à la rentrée 2021, 4 939 élèves soit 18 % des collégiens du Doubs. Le Département se doit de contribuer au fonctionnement matériel de ces établissements à parité avec les collèges publics. Aussi, notre Département a consacré 3 162 000 € au fonctionnement des collèges privés, complété par une subvention d'investissement dite « loi Falloux » (qui en fixe le cadre légal) à hauteur de 360 000 €.



# 2021, C'EST AUSSI :



→ Le démarrage des travaux de restructuration des collèges « Emile Laroue » à Frasne et « Jean-Claude Bouquet - Val de Morteau », site de Villers-le-Lac

→ Les travaux de remise à neuf dans plusieurs collèges, pour :

- Améliorer le quotidien des élèves, du personnel éducatif et/ou des agents départementaux avec, entre autres :
  - La modernisation des locaux de restauration : modernisation de la plonge du collège « Victor Hugo » de Besançon ; rénovation de la salle de restauration du collège de Seloncourt ; fourniture et mise en place de système de comptage et d'équipements dans les demi-pensions
  - La modernisation des locaux d'enseignement et des espaces dédiés à la vie scolaire : salle des professeurs du collège de Saône ; salle de cours supplémentaire au collège de Mandeure ; création de bureaux au collège d'Hérimoncourt ; restructuration complète des toilettes élèves de l'annexe du collège d'Hérimoncourt ; rénovation des toilettes garçons du préau du collège « Clairs Soleils » de Besançon ; rénovation complète des toilettes de la cour du collège de Pont-de-Roide ; rénovation complète du Centre de documentation et d'information (CDI) du collège de Clerval ; modernisation des toilettes de l'internat du collège d'Ornans ; création de bureaux Vie scolaire au collège de Morteau

- Préserver la valeur patrimoniale et d'usage du bâti avec la réfection de toitures au gymnase du collège de Valdahon et le remplacement de fenêtres dans différents collèges comme « Philippe Grenier » de Pontarlier ou « Les Hautes Vignes » de Seloncourt, ainsi que la modernisation de chaufferies dont celle du collège de Pouilley-les-Vignes

→ L'accompagnement des collèges « Clairs-Soleils » de Besançon, « Lou Blazer » de Montbéliard et « Olympe de Gouges » de Pont-de-Roide dans le cadre de l'appel à projets « Studios médias », qui vise à renforcer l'Education aux médias et à l'information (EMI) et à l'esprit critique

→ Le déploiement dans toutes les restaurations des collèges d'un nouveau logiciel de commandes de denrées et gestion des stocks (EasyLis), qui permet de tracer la qualité des denrées achetées

→ La signature d'une convention entre le collège « Stendhal », le lycée « Jules Haag » de Besançon, la Région et le Département, pour la bonne gestion en commun de cet ensemble immobilier partagé

→ Une étude préparatoire sur le financement des installations sportives utilisées par les collégiens

→ **La poursuite du soutien exceptionnel, décidé dans le cadre du Plan départemental d'urgence face à la crise économique et sociale voté en 2020, pour l'achat de denrées locales, bio et/ou à labels de qualité dans les cantines**

→ Le lancement, à l'automne 2021, d'une démarche de concertation approfondie pour revoir, pour la rentrée 2023, la sectorisation des collèges du Haut-Doubs (collèges de Mouthe, Frasne, Pontarlier, Doubs) d'une part, et du nord de l'agglomération de Montbéliard (collèges de Voujeaucourt, Bethoncourt, Bart, Montbéliard, Sochaux et Étupes), d'autre part

→ La création d'une newsletter périodique interne à la Direction éducation, sports, culture, notamment diffusée aux agents des collèges

## PAROLES D'AGENT

**Émilie**

**Diététicienne**

« Une grande partie de mon travail consiste, toute l'année, à être dans le conseil et l'accompagnement des agents travaillant en cuisine (chefs, seconds et agents polyvalents) et des gestionnaires des collèges, pour répondre à leurs questions au quotidien et les aider à améliorer leurs pratiques professionnelles. En 2021, nous avons conduit collectivement un accompagnement, exceptionnel par son ampleur et sa durée, de la restauration de 4 collèges, qui comprend une cuisine centrale à Audincourt livrant trois cuisines satellites à Seloncourt, Hérimoncourt et Blamont. J'ai été amenée à coordonner des interventions d'un prestataire conseil qui a dispensé des formations, à assurer moi-même, avec une collègue du Laboratoire vétérinaire départemental, d'autres formations et à faire un grand nombre de visites sur ces 4 sites à l'automne, pour accompagner des changements de pratiques professionnelles des équipes sur place. Tout cela a été très prenant, la situation étant vraiment très complexe et chaque changement, même tout petit, demandant beaucoup de temps. Jamais auparavant je n'avais été amenée à consacrer autant de temps spécifiquement à quelques collèges. Beaucoup de travail, donc, mais au final bien du chemin parcouru avec tous les agents impliqués - avec le recul d'une année ! Même s'il reste encore quelques étapes à boucler en 2022... »



## CHIFFRES-CLÉS

**6,4 M€** de budget consacré au maintien du niveau de service rendu aux usagers

(entretien du bâti et des espaces verts / acquisition de mobilier et matériel)

**11 M€** de budget consacré à la modernisation du patrimoine bâti

(opérations de restructuration ou de construction)

Plus de **5 400 ordinateurs**, **500 serveurs** et **515 logiciels** déployés dans les 44 collèges, entre 2017 et 2021, dans le cadre du projet COSINUS

Plus de **5 000** tablettes type Ipad déployées dans les établissements

**44** collèges publics (sur 46 sites) et **17** collèges privés

**22 206** élèves en collèges publics et **4 939** en collèges privés

**580 000 €** de subventions spécifiques pour acheter des denrées locales, bio et/ou à labels de qualité dans les restaurations des collèges

**6,4 M€** de dotations de fonctionnement des collèges

**526** collégiens du Doubs scolarisés dans des collèges de départements limitrophes, **96** élèves de Haute-Saône accueillis dans

# ACTION CULTURELLE

## ZOOM SUR 2021



> COOPÉRATION TERRITORIALE  
ET ATTRACTIVITÉ DU TERRITOIRE

### Une exposition-événement : « Courbet - Picasso, Révolutions ! »

À l'occasion de sa réouverture après neuf mois de travaux de modernisation et d'embellissement, le musée Gustave Courbet a présenté au public l'exposition-événement « Courbet - Picasso, Révolutions ! ».

Grâce au soutien du Petit Palais de Paris et du Kunstmuseum Basel, l'exposition a pu réunir deux chefs-d'œuvre, les deux versions des « Demoiselles des bords de la Seine », l'originale de Courbet et la « réécriture » de Picasso, permettant de réinterroger ce dialogue de peintre à peintre. Cette rencontre inédite visait, au-delà de la filiation réelle entre ces deux créateurs, indépendants d'esprit, à mettre en lumière ce compagnonnage. L'exposition « Courbet - Picasso, Révolutions ! » a présenté plus d'une soixantaine d'œuvres des deux artistes (huiles sur toile, arts graphiques, lithographies, gravures, ouvrages et moulages). Elle a également bénéficié du partenariat privilégié avec l'Établissement public du Musée d'Orsay et de l'Orangerie de Paris et du soutien exceptionnel des Musées Picasso de Paris et de Barcelone. À elle seule, cette manifestation d'envergure nationale et internationale a été vue par près de 40 000 visiteurs !



> INCLUSION SOCIALE

### Poursuite en 2021 du soutien à la création pour le très jeune public et développement de la diffusion

Cette action a été mise en place avec l'appui d'un dispositif porté par l'agence culturelle régionale Le Lab - Liaisons Arts Bourgogne ; les services du Département (« Sport, culture et éducation populaire ») et « Protection maternelle et infantile ») ont travaillé en transversalité pour la réalisation de ce projet.

Dans la continuité de sa création en 2020, 2 nouvelles représentations du spectacle d'Anna CHON ont eu lieu le 23 septembre à Ornans dans la salle « La nasse à concept », 24 enfants et 25 adultes ont pu en profiter.

## > RÉUSSITE ÉDUCATIVE

### Collèges en Scène

Suite aux périodes de fermeture des salles de spectacles, un dispositif complémentaire a été mis en place par le Département : « Collèges en Scène », élaboré et appliqué dès la rentrée 2020. Les collégiens ne pouvant plus se rendre dans les salles, les artistes se sont déplacés dans les établissements scolaires. 32 collèges publics et 5 collèges privés ont accueilli, dans leur établissement, des spectacles dans des domaines variés : musique, conte, danse et théâtre, fin 2020 et surtout au cours de l'année 2021.



Au collège Proudhon  
de Besançon



## 2021, C'EST AUSSI :

→ La 5<sup>e</sup> édition de la Saison numérique, du 10 janvier au 04 avril 2021

→ Un parcours artistique et culturel très riche proposé aux collégiens

→ Plusieurs concerts de Jordi Savall dans le cadre de la résidence artistique à la Saline royale d'Arc-et-Senans : le 23 juin, « La Création » d'Haydn, le 28 août la 8<sup>e</sup> symphonie de Schubert et la 9<sup>e</sup> symphonie de Beethoven

→ La poursuite de la contractualisation avec les territoires par la validation de 15 avenants aux contrats Sport, culture, jeunesse

→ 6 résidences d'artistes de septembre à octobre 2021 :

- La Communauté de communes Loue Lison a accueilli la compagnie « La Tortue » (contes, kora et chant)
- La Communauté de communes du Val de Morteau a accueilli l'Ensemble Agamemnon (théâtre musical)
- Le Pays de Montbéliard Agglomération a accueilli « Les Boîteux'd'Prod » (marionnettes, théâtre et musique)
- La Communauté de communes du Pays de Sancey-Belleherbe a accueilli la compagnie « Gakokoé » (théâtre et conte)
- La Communauté de communes des Portes du Haut-Doubs a accueilli la compagnie « Va savoir pourquoi » (concert théâtralisé)
- La Communauté de communes Lacs et Montagnes du Haut-Doubs a accueilli la compagnie « Les trois sœurs » (lecture théâtralisée)

# CHIFFRES-CLÉS

**115** projets soutenus au titre des arts vivants : **42** festivals, **15** acteurs ressources, **58** compagnies professionnelles

**3 694** élèves de moins de 25 ans dans **39** écoles de musique pour l'année scolaire 2020/2021

**1 648** abonnés sur le compte Instagram du Musée Courbet

**52 370** visiteurs depuis juillet 2021 (date de la réouverture après travaux) sur les sites du pôle Courbet (musée et ferme de Flagey)

**1 500** spectateurs en présentiel pour la Saison numérique, **3 473** visiteurs sur le site Internet et **29 300** ayant parcouru la page Facebook

**28 359** visiteurs accueillis au Musée de plein air des Maisons comtoises à Nancray

**13 424** collégiens des **61** établissements du Doubs bénéficiaires du « Parcours artistique et culturel »

## PAROLES D'USAGERS

Mis en place à la réouverture du musée Courbet après neuf mois de travaux, le livre d'or de l'exposition « Courbet-Picasso, Révolutions ! » a recueilli 375 avis. Leur analyse révèle un taux de satisfaction de 85% avec plus de 340 commentaires très positifs.

« Nous étions venus il y a bien 30 ans de cela. Nous découvrons donc le musée dans son nouvel écrin. Magnifique et enthousiasmant. Et pour le personnel : jamais nulle part dans un autre musée, nous n'avons été accueillis aussi cordialement et eu tant d'attention et de prévenance. Un immense merci à tous. » (6 octobre 2021)

« Un Musée qu'on ne se lassera jamais de fréquenter... Déjà fort accueillant avant les derniers travaux, il ne cesse d'être réinventé par les équipes qui s'y succèdent... Quel bonheur !... sans compter que le parallèle entre deux « monstres sacrés » s'avère des plus passionnants... » (11 septembre 2021)

« Visite très instructive avec mes enfants 12 et 8 ans, à faire et refaire ! » (5 août 2021)

La troisième édition de « Patrimoines communs », proposée dans le cadre des Saisons C@P25, s'est tenue cette année dans la Communauté de communes du Pays de Sancey-Belleherbe. Le Département et les deux Scènes de musiques actuelles du Doubs, la Rodia et le Moloco, ont permis l'accueil de l'artiste **Napoleon Maddox**.

« Je m'inspire de mes racines, de mon histoire pour écrire et interpréter mes chansons », explique ce chanteur, rappeur et beat-boxer américain, originaire de Cincinnati aux États-Unis et qui s'est installé dans le Doubs depuis peu. Napoleon Maddox est venu à la rencontre des habitants et a conduit un travail de résidence avec les musiciens locaux (Union musicale de Sancey-Belleherbe).

« Patrimoines communs » est une des quatre saisons culturelles du Département. L'objectif est de mettre en lumière les diverses richesses patrimoniales du Doubs (dont les Espaces naturels sensibles, des sites paysagers remarquables comme le « Creux de Hauteroche » à Charmoille en 2021), à travers l'échange, l'art et la culture.



# LECTURE

## ZOOM SUR 2021

> AMÉNAGEMENT ET CRÉATION  
DE BIBLIOTHÈQUES

### Quatre nouvelles médiathèques s'apprêtent à accueillir le public en 2022

La Médiathèque départementale (MD) a accompagné en 2021 quatre projets de nouveaux établissements qui ouvriront leurs portes en 2022.

#### 1 - Amagney

Un groupe de travail constitué de l'équipe de bénévoles, d'élus de la commune et de la MD a débuté une réflexion sur un projet de nouvelle bibliothèque située à la mairie, au centre du village. Une aide importante de la MD est apportée pour l'aménagement des espaces, le choix du mobilier et d'un logiciel métier, le « désherbage » de l'ancienne bibliothèque et pour la constitution des nouvelles collections. Ouverture prévue courant 2022.

#### 2 - Nommay

La MD a accompagné la commune dans les aspects fonctionnels de l'ouverture de sa bibliothèque, située dans l'ancienne ferme Roqua réhabilitée : rédaction d'un Projet culturel scientifique éducatif et social, politique documentaire, ingénierie culturelle, formation du personnel, agencement intérieur et mobilier, fourniture de documents. Inauguration en janvier 2022.



#### 3 - Orchamps-Vennes

Outre des conseils pour l'aménagement des locaux, la MD a apporté une aide conséquente aux acquisitions de nouveaux documents. C'est ainsi qu'une sélection d'ouvrages pour adultes et jeunes a été proposée par les référents documentaires afin de venir en appui à la responsable salariée de la médiathèque. Ouverture prévue en juin 2022.

#### 4 - Rougemont

L'accompagnement de la MD a porté sur la réhabilitation de l'ancienne Halle aux grains, à partir de l'avant-projet définitif, sur l'agencement intérieur, la politique d'animations, les problématiques de travail en réseau et sur les besoins personnels salariés et bénévoles. Inauguration prévue courant 2022.





## > ATTRACTIVITÉ DES BIBLIOTHÈQUES

### Sequoia, un catalogue collectif et de ressources culturelles numériques

Mis en ligne en février 2021, après 4 années de développement, il regroupe :

- une offre de ressources numériques Média-doo
  - un catalogue collectif de 36 bibliothèques partenaires du Département
  - une recherche fédérée entre les ressources numériques et les documents physiques des bibliothèques
  - une localisation des principales bibliothèques du Doubs et la mise en valeur de leurs animations et permet notamment le Prêt entre bibliothèques (PEB), dont le succès dépasse les attentes initiales ! (voir chiffres clés).
- L'offre de ressources numériques renouvelée est proposée à tous les usagers des bibliothèques du Doubs. Outre du cinéma en VOD, de l'autoformation, des ressources pour la jeunesse et la consultation de 1 400 magazines sont possibles en accès illimité. Un vrai trésor pour les usagers des bibliothèques !

## > ATTRACTIVITÉ DES BIBLIOTHÈQUES

### La constitution de services innovants

Une ludothèque numérique a été conçue courant 2021, avec des packs de consoles et jeux vidéo, des casques de réalité virtuelle, des expositions numériques interactives et des documents pour le public jeune avec troubles Dys (troubles spécifiques du langage et des apprentissages : dyslexie, dyspraxie, dysphasie...). Ces dispositifs seront proposés aux bibliothèques du réseau en 2022.

## 2021, C'EST AUSSI :

- ➔ Le renforcement de l'accompagnement des bibliothèques du réseau avec la proposition d'une méthodologie et d'un modèle de **Projet culturel, scientifique, éducatif et social (PCSES)**, élaborés conjointement avec plusieurs **médiathèques partenaires**
- ➔ Un réseau de coopération qui prend forme dans le Pays de Maîche, autour de Maîche et Saint-Hippolyte, avec un accompagnement méthodologique de la MD (formations, réunions d'échanges)
- ➔ La reprise des « réunions de secteur » dans les Communautés de communes des Lacs et Montagnes du Haut-Doubs, Montbenoît, et du Pays de Sancey-Belleherbe et avec Pays de Montbéliard Agglomération : particulièrement appréciées par les salariés et bénévoles des bibliothèques, elles permettent des échanges d'idées et retours d'expériences et témoignent d'un besoin fort de mutualisations et de partenariats
- ➔ La présentation de la « Rentrée littéraire » à 31 bibliothèques du réseau (68 bibliothécaires)
- ➔ 7 groupes lecture BD, 9 groupes lecture Jeunesse pour 22 structures au total (bibliothèques, collèges, associations)



# PAROLES D'USAGER

## Maud

Responsable de la nouvelle bibliothèque de Nommay :

« Le projet de réhabilitation de la plus ancienne ferme de Nommay, en médiathèque/tiers lieu, pour redynamiser le centre du village, date de 2017. Un Contrat territoire lecture a permis de faire naître ce projet (inauguré en janvier 2022) avec comme ligne directrice : « la co-construction et le vivre ensemble ». Une étude menée par une enseignante/chercheuse de l'Université de technologie de Belfort-Montbéliard a inventorié les souhaits des habitants, des associations, des écoles, des forces vives de la commune. Cette première phase a déterminé les services et les espaces à proposer au sein de La Foyothèque. Nom choisi par les habitants, nommés « les Foyens ». Nous avons par la suite demandé pour les travaux, le mobilier et les espaces numériques des subventions aux institutionnels. Ainsi, la contribution financière du Département a permis de concrétiser le projet et le rendre le plus fidèle possible aux attentes des administrés. La Médiathèque départementale nous a accompagnés pour chaque étape importante : le « désherbage » de notre ancienne bibliothèque, le choix des collections et l'aménagement des espaces. Un grand merci à la Médiathèque Départementale pour son aide matérielle et financière et pour l'expertise et la disponibilité de son équipe. »



# CHIFFRES-CLÉS

**187** bibliothèques partenaires

**22** journées de formation et rencontres professionnelles, **253** bibliothécaires salariés et bénévoles formés

**15** séances de projection de courts-métrages et **4** séances de projection de films documentaires (dans le cadre du dispositif « La Médiathèque fait son cinéma »)

**4** conférences musicales « Rodiathèques » (partenariat avec la salle de musiques actuelles bisontine de La Rodia)

## Média-Doo

**3 605** usagers dans

**76** bibliothèques

**12 963** films vus

**8 740** formations suivies

**18 724** magazines consultés

## Prêt entre bibliothèques

**32** communes utilisatrices

**828** affranchissements pour un total de **4 956 €**

**414** documents échangés

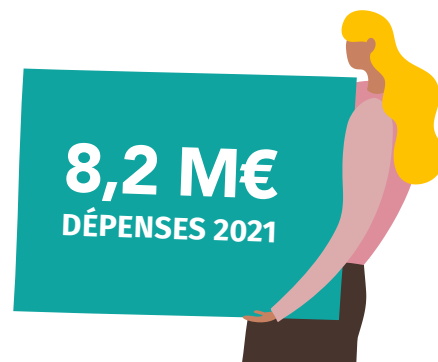
# ARCHIVES DÉPARTEMENTALES ET PATRIMOINES CULTURELS DÉPARTEMENTAUX

## ZOOM SUR 2021



### > ARCHIVES DÉPARTEMENTALES « Zooms, un demi-siècle de photos de famille » en 3D

En 2019, Gilles Gauthier a proposé aux Archives départementales des milliers de clichés sur plaque de verre stéréoscopiques (en 3D) réalisés par son grand-père, Maurice Duvernoy, entre 1930 et 1975. Il s'agissait d'un fonds exceptionnel : toutes les photographies étaient identifiées, en assez bon état, et le donateur était prêt à accepter que les Archives en fassent une sélection. Ainsi, en 2021, le public a pu découvrir ce très riche ensemble, à travers une exposition regroupant 150 de ces clichés, de Besançon, du Doubs ou d'ailleurs, représentant scènes de la vie familiale, événements historiques ou paysages, toujours avec un grand sens esthétique. Les visiteurs ont d'ailleurs été nombreux à venir élire leur coup de cœur !



### > GESTION ET VALORISATION DU PATRIMOINE CULTUREL BÂTI

### Un Pôle Courbet rénové

L'année 2021 a vu l'achèvement des travaux de rénovation des installations de génie climatique et du parcours muséographique du Musée Courbet, et a ainsi permis d'accueillir l'exposition « Courbet - Picasso, Révolutions ! » dans des locaux embellis. Les travaux de rénovation de la Maison Marguier à Ornans se sont également poursuivis tout au long de l'année 2021. Ces locaux refaits entièrement à neuf accueilleront la quasi-totalité des équipes travaillant au Musée Courbet. L'atelier Courbet, quant à lui, a bénéficié d'une rénovation totale permettant de mettre en valeur son plafond orné d'hirondelles par la main du maître Gustave Courbet lui-même, il y a plus de 150 ans. Il sera ouvert au public au 2<sup>e</sup> trimestre 2022.



Maquette du Musée des maisons comtoises

Maquette : Atelier Haton Architecte



## 2021, C'EST AUSSI :

- Un tout nouveau site internet, unique et plus ergonomique, pour les Archives départementales
- L'accompagnement du déménagement de 7 services de l'État et de leurs archives dans la cité Viotte
- La validation de l'Avant-projet sommaire de la tranche ferme pour les travaux d'aménagement du Musée des maisons comtoises de Nancray

## PAROLES D'USAGER

**Laureline**

Anciennement chargée des archives à la Direction départementale des territoires

“ Quand on a appris en 2015 qu'on devrait déménager nos archives dans la future Cité Viotte, cela nous a paru titanesque : on en avait alors 1,6 km ! Les Archives départementales nous ont accompagnés pendant tout le processus, déterminant ce qui dans nos bureaux et espaces de stockage pouvait être jeté, encadrant les vacataires que nous avons pu recruter pour préparer des versements (transferts) aux Archives et pour organiser et numérotter les boîtes avant leur déplacement. Elles ont aussi conseillé le service chargé d'équiper les locaux d'archives, ce qui a permis d'optimiser l'espace. Aujourd'hui, nous pouvons souffler : tout est rentré et bien rangé, dans nos nouveaux locaux ! ”



## CHIFFRES-CLÉS

**134 700** nouvelles images en ligne, soit **77** nouvelles communes ayant leur état civil en ligne sur le site des Archives départementales

**247 347** visites et **6 379 235** pages vues sur le portail des Archives

**1 959** recherches par correspondance traitées par les Archives

**4,2 M€** consacrés à la modernisation et l'entretien du Pôle muséal Courbet

**3,8 M€** consacrés à la modernisation et l'entretien de la Saline royale d'Arc-et-Senans



# SPORT ET ÉDUCATION POPULAIRE

## ZOOM SUR 2021

### > INCLUSION SOCIALE

#### « Partageons nos sports », une démarche solidaire

« Partageons nos sports » (PNS), lancée officiellement le 26 novembre 2019, a permis l'émergence d'une communauté d'acteurs, mobilisés aux côtés du Département du Doubs en faveur de l'inclusion des personnes en situation de handicap par la pratique d'activités physiques et sportives. Un dispositif de soutien aux associations parasportives a été mis en place dès 2020 et ce sont, en 2021, 11 structures qui ont été soutenues. Le Département a également mis en place courant 2021 sept modules dits « inclusifs » dans le Parc de la Gare d'Eau, site témoin, afin de permettre une pratique en mixité dans son acception la plus large (générationnelle, de niveau sportif, de publics valides ou non valides...). Des aides peuvent aussi être apportées aux communes désireuses d'implanter de tels équipements sur leur territoire. Ainsi, en 2021, 10 communes ont été soutenues. Le Département a été récompensé pour cette initiative et a reçu le prix des « Lauriers des collectivités du Doubs » 2021, décerné par l'Est Républicain.

Toujours en 2021, le Département du Doubs et trois autres Départements ont été retenus, parmi 25 candidats, pour intégrer le groupe de travail « Projet héritage sport et handicap » de l'Assemblée des Départements de France. Une première réunion a eu lieu au siège du Département du Doubs le 15 septembre 2021. Il s'agit de travailler sur un guide de référence pour développer la coopération « sport et handicap ».



### > VITALITÉ ET ATTRACTIVITÉ DES TERRITOIRES

#### Un soutien maintenu aux clubs amateurs de haut niveau, aux clubs phares et à l'événementiel sportif

Comme de nombreuses structures, les clubs amateurs de haut niveau ont été fortement affectés par la crise sanitaire liée à la pandémie de COVID-19. Des compétitions, des qualifications sportives ont été repoussées, voire annulées. Les manifestations organisées par ces clubs ont également subi des déprogrammations, générant une perte de recettes. Malgré la baisse d'activités pour les clubs sportifs, le Département a maintenu son aide à 54 clubs en 2021. 59 événementiels ont pu également être soutenus, dont le Tour du Doubs, qui a connu une affluence et une couverture médiatique nationale avec la présence de Thibaut Pinot.



> RÉUSSITE ÉDUCATIVE

## Rencontr'Ados à la Saline royale d'Arc-et-Senans

Le 8 juillet 2021, le Département du Doubs a organisé à la Saline royale une journée festive où se sont retrouvés des jeunes de 9 à 15 ans venus de centres de loisirs, du Conseil départemental des jeunes, de l'Aide sociale à l'enfance du Doubs et de l'Institut médico-éducatif (IME) de Grand Besançon Métropole, pour essayer diverses activités sportives et culturelles. Les adolescents se sont initiés au Quidditch, le



fameux sport d'Harry Potter, avec l'association Bison team Quidditch Besançon, au tennis de table avec le club bisontin PSB Tennis de table, au golf avec l'entreprise Ideasport et au slackline avec l'association bisontine Slack passion 25. Parmi les 9 ateliers, l'association

Le soleil brille pour tout le monde proposait de pratiquer le sport adapté : carabine laser, möllky et même du Poull Ball, un sport collectif dont le but est de toucher le cube de l'équipe adverse avec son ballon.



# 2021, C'EST AUSSI :

- La poursuite des actions à mener en lien avec les priorités départementales et notamment l'inclusion sociale (activités destinées aux personnes handicapées, sensibilisation autour de l'égalité femmes-hommes...) par les 6 clubs phares
- La nouvelle charte PNNS (Programme national nutrition santé), signée en 2020, qui permet de conforter les actions de portée citoyenne en matière de « bien manger », de même que l'action physique et sportive en direction de différents publics cibles du Département (collégiens, personnes âgées, personnes en situation de handicap et publics vulnérables socialement)
- **La pratique du ski pour les écoles de montagne (plus de 3 000 élèves accueillis dont 510 élèves ayant pu découvrir le saut à ski à Chaux-Neuve), la saison 2020/2021 ayant connu de bonnes conditions d'enneigement, et l'initiation à la pratique du ski pour 36 écoles de plaine (1 591 élèves)**
- 13 territoires et 15 contrats Sport, culture, jeunesse (3 contrats pour le seul territoire de Grand Besançon Métropole) sur les 16 territoires éligibles, permettant le développement d'actions culturelles et sportives destinées à un public diversifié comme :
  - l'organisation de randonnées accompagnées pour sensibiliser à l'environnement, faire découvrir le territoire, son histoire, ses caractéristiques, dans la Communauté de communes du Plateau du Russey
  - la création de 4 visites théâtralisées du village de Belvoir durant la saison estivale, avec la Compagnie Teraluna, dans la Communauté de communes du Pays de Sancey-Belleherbe
  - l'organisation d'activités très variées pendant toutes les vacances scolaires pour les filles et les garçons, aussi bien dans les domaines du sport que de la culture, dans les communes de Boussières, Chemaudin et Vaux, Montferrand-le-Château, Torpes et Thoraise

# CHIFFRES-CLÉS

Ont été soutenus en 2021 :

**43** comités départementaux sportifs

**59** manifestations sportives

**54** clubs amateurs de haut niveau et **7** clubs phares

**51** associations sportives de collèves

**1 959** jeunes pour leur inscription dans un club sportif ou dans une association de jeunes sapeurs-pompier

**34** écoles pour la pratique de la natation, soit **1 006** élèves participants

## PAROLES D'USAGERS

### Michaël Jérémiasz

Médaillé d'or en tennis fauteuil aux Jeux Paralympiques de Pékin 2008 et invité d'honneur du forum « Partageons nos sports » organisé le 30 janvier 2021

« Nous sommes la population visible la plus discriminée et le sport est un formidable vecteur pour que les personnes se rencontrent, échangent. C'est aussi un outil très performant de reconstruction pour les personnes handicapées. Avec la sédentarité croissante des populations, cet enjeu dépasse le cadre strict du handicap. »

### Cylia

1<sup>ère</sup> Vice-présidente du Conseil départemental des jeunes, élève au collège René Perrot au Russey

L'année 2021 a permis aux élus collégiens du Conseil départemental des jeunes (CDJ) de monter des projets dont la réalisation aboutira en 2022.

« Je voulais exprimer mes idées, échanger avec les autres. Parfois, avant, j'avais l'impression que les adultes ne prenaient pas totalement au sérieux ce que je disais. Au CDJ, je peux réellement dire ce que je pense, on m'écoute et je peux agir concrètement. »



# DYNAMIQUE TERRITORIALE

## Garantir les solidarités territoriales dans un contexte de bouleversement de l'organisation des territoires

Le Département s'affirme comme le partenaire privilégié des communes et intercommunalités et contribue par son action à rendre les territoires du Doubs toujours plus accessibles et connectés, en demeurant à leur écoute et proche de leurs projets et préoccupations.

**93,2 M€  
en 2021**  
soit **16,3 %  
des dépenses  
totales**



### EN QUELQUES CHIFFRES

- ▶ **3 690** km de routes départementales et **170** km de voies vertes gérées par le Département
- ▶ **2 500** ouvrages d'art faisant partie du patrimoine routier départemental : ponts, murs, tunnels
- ▶ **Plus de 90 000** prises raccordables à la fibre en zone d'initiative publique
- ▶ **18** contrats P@C (Porter une action concertée) 2018-2021 avec les territoires
- ▶ **29** Espaces naturels sensibles (ENS) gérés par le Département, dont **19** ouverts au public
- ▶ **106 000 €** de crédits consacrés à la politique de sensibilisation à l'environnement
- ▶ **Plus de 1,5 M€** de subventions accordées par le Département dans le cadre du Programme de développement rural (PDR) régional
- ▶ **11 000** participants à la première édition du « slowUp Vallée de l'Ognon »
- ▶ **145 150** échantillons traités par le Laboratoire vétérinaire départemental (LVD) pour préserver la santé animale
- ▶ **Environ 1 500** commandes de produits locaux via la plateforme « Agrilocal 25 »

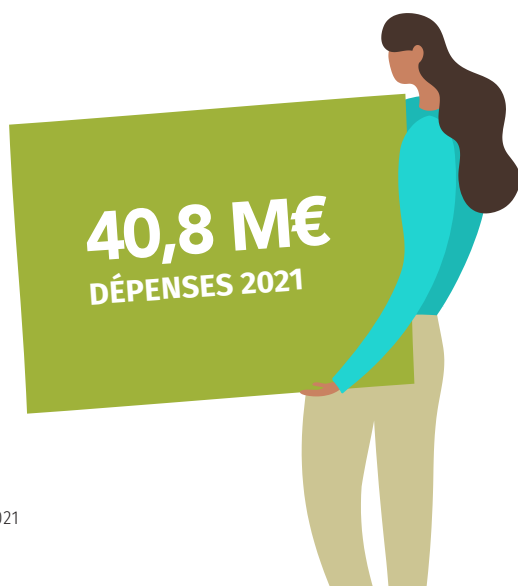
# ROUTES

## ZOOM SUR 2021

### > MAINTENANCE DES ROUTES DÉPARTEMENTALES

### Une attention particulière portée aux dispositifs d'assainissement routier

L'assainissement routier comporte différents éléments : fossés, drains, canalisations, ouvrages de collecte, bassins. Ils sont essentiels pour évacuer l'eau de pluie et ainsi prévenir les dégradations de la chaussée qui peuvent résulter du gel de l'eau s'infiltrant dans les différentes couches de matériaux. Un entretien régulier est donc réalisé, en bonne partie par les équipes des services routiers, pour évacuer les résidus, réparer les équipements endommagés, assurer les meilleures conditions d'écoulement de l'eau. En 2021, des interventions ont notamment été effectuées pour le drainage d'un mur au droit de la RD 13 à Byans-sur-Doubs, pour récupérer et évacuer les eaux de ruissellement de la RD 437 aux Bréseux, pour la réfection des avaloirs du giratoire de la Croix de Pierre (RD 461 et RD 492) à Étalans.



### > SÉCURITÉ ROUTIÈRE

### En hiver aussi, priorité à la sécurité

Avec les jours raccourcis et les mauvaises conditions météo, l'hiver est une période sensible pour la sécurité routière. Aussi le Département s'efforce-t-il d'offrir les meilleures conditions de circulation en toute circonstance à travers son service hivernal, en déneigeant et salant les chaussées de son réseau routier. Ce seul traitement ne peut toutefois suffire pour supprimer tout risque d'accident et les conducteurs doivent également contribuer à la sûreté des déplacements en équipant leur véhicule et en adaptant leur comportement selon les circonstances. Depuis l'hiver 2021-2022, les équipements hivernaux sont devenus obligatoires sur une grande partie du Département du Doubs située en altitude et le Conseil départemental a organisé en 2021 une campagne de sensibilisation à la sécurité en période hivernale, à travers des messages de prévention diffusés dans les médias locaux et des panneaux d'information mis en place au bord des routes départementales.

## > AMÉLIORATION DES RÉSEAUX

### **Amélioration de la sécurité et de la fluidité de la route de Dole à Besançon**

Dans la traversée de Planoise, la RD 673, route de Dole, supporte le trafic le plus important du Doubs, avec le passage de plus de 50 000 véhicules/jour, dont près de 3 000 poids lourds. Les nombreux échanges avec la voirie locale, qui dessert des pôles majeurs (quartier de Planoise, hôpital, zone commerciale de Châteaufarine, communes limitrophes), rendent parfois délicats les mouvements d'entrée/sortie sur cette artère structurante. Afin d'accroître les conditions de sécurité, mais également la fluidité, en évitant les remontées de file sur l'axe principal, le Département, en partenariat avec Grand Besançon Métropole, a achevé en 2021 la création d'une voie d'entrecroisement entre les échangeurs avec le boulevard Flemming (CHRU) et avec les RD 11 et 106 (Châteaufarine), en régénérant par là même la chaussée de la RD 673 dans cette section. Cet investissement conséquent (1 M€ pour la part départementale) a permis d'améliorer considérablement les conditions d'usage de la RD 673.



## > STRUCTURATION DES VOIES CYCLABLES

### **Une ambitieuse politique cyclable en partenariat étroit avec le bloc communal**

Pour définir son intervention en parfaite adéquation avec les besoins et les attentes des territoires, le Département a organisé au début de l'année 2021 une grande concertation sur sa politique cyclable avec les intercommunalités du Doubs, les territoires limitrophes et les représentants des usagers. L'Assemblée départementale a ensuite arrêté son programme d'aide aux projets cyclables des territoires et les premières subventions ont été attribuées au cours de la seconde partie de l'année 2021. Par ailleurs, grâce à cette consultation des acteurs locaux, le Département a pu identifier une vingtaine de projets d'itinéraires cyclables d'intérêt départemental, représentant un linéaire de 400 km.

# 2021, C'EST AUSSI :



Comité des tunnels

- Des réunions de concertation routière territorialisée associant conseillers départementaux et élus du bloc communal pour débattre avec les acteurs locaux des travaux réalisés et programmés dans leur secteur
- D'importantes opérations de maintenance des chaussées réalisées sur la RD 6 entre Les Fourgs et la Suisse, la RD 75 entre Pirey et Serre-les-Sapins, la RD 438 entre Mathay et Voujeaucourt
- Des travaux de rénovation du pont sur le Rupt à Issans (RD 37), du pont sur l'Ognon à Geneuille (RD 208), du pont de la Gaudry à Epenoy (RD 397)
- Le traitement de glissements de terrain sur la RD 20 à Pierrefontaine-les-Varans et sur la RD 280 à Bonnevaux-le-Prieuré, d'un éboulement rocheux sur la RD 36 à Solemont
- L'adaptation de la hiérarchisation

du réseau routier départemental pour intégrer les évolutions survenues dans les infrastructures routières et dans leur usage

- Le déploiement de webcams supplémentaires dont les images sont visibles en temps réel sur le site Inforoute 25
- **La tenue à Besançon, le 2 décembre 2021, du Comité des tunnels, instance réunissant le Centre d'étude des tunnels (CETU) et les collectivités gestionnaires de tels ouvrages**
- Des travaux de sécurisation de la RD 50 à Epenouse, de la RD 673 à Pouilley-Français, de la RD 663 à La Prétière
- En partenariat avec les communes, la sécurisation des traversées d'agglomération de Grand'Combe-Châteleu (RD 47), de Lantenne-Vertière (RD 109), de Bart (RD 663)
- **La participation à l'organisation du « slowUp Vallée de l'Ognon », grand évènement cyclable qui a eu lieu le 12 septembre 2021**



## PAROLES D'AGENTS

Valentigney : un chantier routier d'envergure terminé

La route départementale 437 a été rouverte à la circulation le 1<sup>er</sup> septembre 2021 après une phase d'études (jusqu'à fin 2020) et des mois de chantier difficile mené par le Département. En cause : des glissements successifs de terrain et trois éboulements qui ont nécessité la fermeture de l'axe routier pour des raisons de sécurité.

“ Il fallait aller suffisamment vite mais aussi laisser le temps pour permettre aux bureaux d'études de travailler, faire les sondages, les levées de géométrie, mesurer le déplacement du talus... Une phase essentielle pour trouver la solution la plus pertinente, une solution qui soit pérenne. Une fois les consultations réalisées, les travaux ont été engagés très rapidement. Avec un impératif fort : assurer la sécurité des usagers et rétablir la circulation pour la rentrée scolaire. ”

explique **Ahmed**, chef du **Service territorial d'aménagement de Montbéliard**.



## Politique cyclable : la Boucle du Doubs est bouclée !

Avis à tous les amoureux de la « petite reine » : la Boucle du Doubs est opérationnelle.

« C'est une opération qui a été menée dans le cadre d'une réflexion commune de valorisation de nos territoires. » précise **Arnaud, référent de la politique cyclable au**

**Département**. Un itinéraire d'environ 350 km qui relie l'EuroVéloroute6, la Grande Traversée du Jura (GTJ) à vélo et enfin le Haut-Doubs jusqu'à la Saline royale d'Arc-et-Senans. Cette dernière partie cyclotouristique a en effet été finalisée par le Département entre Osselle et Arc-et-Senans.

« Nous avons implanté le balisage qui indique le kilométrage et le nom des prochains villages et qui permet également d'identifier les sites touristiques. »

L'autre portion jusqu'à Saint-Point est, quant à elle, réalisée par l'association des GTJ, qui porte le projet d'un itinéraire plus vaste se prolongeant jusque dans le Jura.



## CHIFFRES-CLÉS

Un niveau record de **30,1 M€** investis sur les routes en 2021

**162 opérations de maintenance de chaussée**

**15 opérations de maintenance d'ouvrages d'art**

**16 opérations de confortement de talus routiers**

**223 agents, 57 engins de déneigement** et en moyenne **15 000 tonnes de sel** chaque hiver : moyens affectés en 2021 aux interventions hivernales effectuées par les services départementaux

**250 000 km parcourus** pour le traitement hivernal des routes départementales au cours de l'hiver 2020-2021

**21 études et 30 chantiers de sécurisation** des routes départementales à l'intérieur des agglomérations, réalisés en partenariat avec les communes

**297 accidents corporels et 24 tués** sur les routes du Doubs en 2021 ; **10 tués** sur les seules routes départementales, soit un niveau historiquement bas

**86 subventions** d'un montant global de **1,081 M€** attribuées pour des opérations de sécurisation des communes au titre de la répartition du produit des amendes de police

**7 200 € de subvention** départementale allouée au Comité départemental du Doubs de la prévention routière

# DÉVELOPPEMENT NUMÉRIQUE DU TERRITOIRE

## ZOOM SUR 2021

### > INFRASTRUCTURES NUMÉRIQUES

## Une participation financière importante du Département pour le fibrage du territoire

Le Département du Doubs a souhaité engager, dès 2010, une stratégie ambitieuse pour fournir du très haut débit à l'ensemble de ses habitants, services publics et entreprises. D'abord envisagé en 2027, puis en 2024 à l'issue des études



techniques, l'objectif de 100% FttH dans le Doubs a ensuite été fixé à l'horizon 2022. Le Département verse une participation financière au Syndicat mixte (SMIX) Doubs Très haut débit (THD) pour réaliser cette mission. Initialement fixée à 30 M€, le Département aura finalement participé à hauteur de 32,75 M€, en dépassant donc de 2,75 M€ l'engagement initial et clôturant ainsi dès 2020 son financement pour le fibrage du territoire, bien avant l'achèvement opérationnel prévu fin 2022. Ce sont à fin 2021 plus de 90 000 prises raccordables d'ores et déjà construites, ce qui représente plus de 73 % des prises à construire, par rapport aux 120 000 prises actées dans le Schéma directeur départemental d'aménagement numérique (SDDAN) en 2012 (compte tenu de l'évolution du nombre de logements en 10 ans, ce seront 133 000 prises à construire dorénavant). Pour ce qui concerne la zone d'intervention publique, le Département du Doubs est le département le plus avancé de Bourgogne-Franche-Comté et se classe même 10<sup>e</sup> au niveau national pour le fibrage de son territoire.





## > USAGES DU NUMÉRIQUE

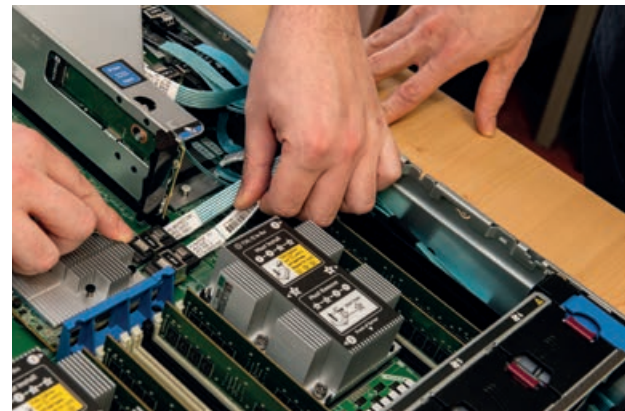
### Un Schéma départemental d'inclusion numérique qui poursuit sa mise en œuvre

Le Département est devenu en octobre 2020 l'une des premières collectivités à avoir adopté son Schéma départemental d'inclusion numérique (SDIN). Une feuille de route stratégique qui mobilise l'ensemble des compétences départementales en faveur de l'inclusion numérique et qui trouve sa traduction opérationnelle dans les principes suivants :

- Comme pour les contrats P@C, partir des besoins de chaque territoire, l'échelle retenue étant l'EPCI : c'est-à-dire travailler étroitement avec les représentants des communes et des intercommunalités pour déployer des actions sur-mesure au regard des spécificités locales
- Arrêter un programme d'actions annuel pour chaque territoire, qui année après année, aura vocation à être enrichi
- S'appuyer sur plusieurs politiques publiques du Département : action sociale, lecture publique, collèges, autonomie, insertion, développement territorial, communication, développement numérique du territoire

## 2021, C'EST AUSSI :

- La participation, au travers du SMIX Doubs THD, aux décisions à prendre relatives à la gestion du réseau Boucle Locale haut débit et de la délégation de service public afférente
- La poursuite de la participation du Département au financement des amortissements des actifs du Syndicat mixte de l'Aire urbaine (SMAU) de Belfort-Montbéliard-Héricourt-Delle, repris par le SMIX Doubs THD suite à sa dissolution
- La participation, au travers du SMIX LUMIERE, aux décisions à prendre relatives à la gestion du réseau de fibre optique de Grand Besançon Métropole
- La poursuite de l'intégration de nouveaux jeux de données sur la plateforme d'open data du Doubs (Doubs DATA)
- La modification du règlement intérieur des aides financières individuelles du Département afin de permettre, dans un objectif de lutte contre la précarité numérique et d'accompagnement social, l'attribution d'aides financières pour soutenir l'achat d'équipements informatiques reconditionnés aux normes Ordi 3E



## CHIFFRES-CLÉS

**120 000 prises à construire** pour ce qui concerne la zone d'initiative publique (chiffres SDDAN 2012) avec échéance à fin 2022

**Plus de 90 000 prises raccordables à la fibre** fin 2021 et près de **40 000 clients** en zone d'initiative publique

**573 communes du Doubs couvertes** complètement ou au moins partiellement par la fibre (108 couvertes de 0 à 10% ; 109 couvertes de 10 à 90% ; 356 couvertes à plus de 90%)

**51 jeux de données** publiés sur la plateforme open data du Département avec en moyenne 600 à 700 visiteurs uniques par mois

## PAROLES D'USAGER

### Christian Brand

Président du Pays de Sancey-Belleherbe

Afin d'accompagner l'évolution des modes de vie et des relations sociales et d'éviter la fracture numérique dans les territoires les moins denses en population, le Département du Doubs a fait le choix de réaliser un réseau Très haut débit (THD) 100 % fibré en prenant appui sur son syndicat mixte dédié, (SMIX) Doubs Très haut débit, qui regroupe les communautés de communes intéressées et le Département. La Communauté de communes de Sancey-Belleherbe a été, début 2021, la première communauté de communes 100 % fibrée de la Région.

“ Cela rend notre beau territoire rural plus attractif et nous permet de développer de nouveaux projets liés au numérique, tels que la création d'un espace de coworking. ”



# DÉVELOPPEMENT TERRITORIAL

## ZOOM SUR 2021



### > ACCOMPAGNEMENT DES PROJETS LOCAUX

## L'aire de covoiturage agrandie aux Premiers Sapins

Établis avec le bloc communal (communes et intercommunalités) pour la période 2018-2021, les contrats P@C (Porter une action concertée) constituent le support de l'accompagnement méthodologique et du soutien financier apportés par le Département à la réalisation des projets locaux. Dans le cadre du contrat P@C conclu avec le territoire des Portes du Haut-Doubs, le Département a participé à hauteur de 59 257 €, en 2021, au financement des travaux sur le pôle d'échanges multimodal situé à proximité de Nods (Premiers Sapins) et de l'échangeur entre les routes nationale 57 et départementale 32. La capacité de l'aire de covoiturage est ainsi passée de 20 à 47 places de parking afin de répondre aux besoins des automobilistes.



#### > COOPÉRATION INTERNATIONALE

### Une mise en lumière européenne de la transition climatique de la station de Métabief

La Stratégie de l'Union européenne pour la région Alpine (SUERA) fédère 48 régions d'Europe. En 2020 et 2021, c'est la France qui a assuré la présidence tournante de cette instance, via une gouvernance partagée entre l'État, les Régions concernées ainsi que d'autres acteurs institutionnels et associatifs de ce vaste territoire, dont le Département. Dans ce cadre de réflexions et d'actions coordonnées, un des thèmes mis à l'honneur a porté sur « l'accélération de la transition écologique de la région alpine pour lutter contre les changements climatiques et environnementaux ». Le moment fort a été un événement, intitulé « la montagne jurassienne en transition : de l'expérience de Métabief au partage à l'échelle de la région alpine », organisé et porté par le Syndicat Mixte du Mont d'Or (SMMO), en lien avec le Département du Doubs, les 17 et 18 mars 2021 à Frasne et Métabief (bilan : 100 personnes présentes sur place, 350 personnes en distanciel et près de 1 000 personnes connectées via Youtube).

#### > TRANSITION ÉNERGÉTIQUE ÉNERGIES RENEUVELABLES - BOIS ÉNERGIE

### Le Département soutient les projets performants

En 2021, dans le cadre d'un partenariat avec l'association ATMO Bourgogne-Franche-Comté, un guide pratique portant sur la qualité de l'air intérieur dans les établissements accueillant des enfants et des adolescents a été mis à la disposition des collectivités, étoffant ainsi la boîte à outils pour la conception de projets performants énergétiquement et de bonne qualité environnementale. S'agissant des bâtiments tertiaires publics, l'action départementale a permis de soutenir des études d'aide à la décision (11 dossiers) et la réalisation de travaux intégrant une amélioration de la performance énergétique, ainsi que le recours à des énergies renouvelables pour du bâti et des équipements (40 dossiers).



Vaccination COVID à la MARPA du Val de Loue à Arc-et-Senans

## > SÉCURITÉ DES BIENS ET DES PERSONNES

# Le Département et le Service départemental d'incendie et de secours (SDIS) mobilisés dans la lutte contre l'épidémie

En 2021, le Département et le SDIS se sont engagés pour faciliter l'accès à la vaccination contre le COVID-19 :

- au printemps, une campagne de vaccination a été organisée à l'attention des personnels et des personnes âgées vulnérables hébergées dans les résidences autonomie du Doubs et les Maisons d'accueil et de résidence pour l'autonomie
- durant toute l'année, une unité mobile a été déployée sur le territoire du Doubs pour procéder à la vaccination des sapeurs-pompiers volontaires.

Le SDIS, de par ses compétences en gestion de crise, s'est vu également confier, par le Préfet et l'Agence régionale de santé, l'organisation et le fonctionnement du plus grand centre de vaccination du Doubs, pendant plusieurs mois, à Besançon Micropolis (146 623 injections effectuées). Par ailleurs, en 2021,

le Département a augmenté son soutien au SDIS : 26 680 247 € pour assurer son fonctionnement (soit près de 56 % de son budget) et une subvention de 650 000 € en investissement.



# 2021, C'EST AUSSI :

- De nombreux projets locaux soutenus dans le cadre des contrats P@C :
  - l'extension de la Maison des Familles par l'association « Semons l'Espoir » à Besançon
  - la création d'une chaufferie bois et d'un réseau de chaleur aux Premiers Sapsins
  - la réfection de l'aire de jeux et des agrès accessibles aux personnes handicapées à Mercey-le-Grand, l'installation de modules inclusifs sur les communes de Sancey et Gonsans
  - la réhabilitation du Complexe sportif évolutif couvert et la création d'une Maison des soignants à Morteau
- l'aménagement d'un Centre médico-social (CMS) et d'un relais assistantes maternelles dans les locaux de l'ancienne bibliothèque à Quingey
- la création d'une zone de loisirs multi-activités à Sainte-Suzanne
- 25 Maisons intégrées au réseau France Services et 4 autres en préparation
- La création du Parc naturel régional (PNR) du Doubs Horloger dont le Département est membre (94 communes et 6 communautés de communes du Doubs)
- Trois visioconférences pour sensibiliser les élus locaux aux problématiques de qualité de l'air intérieur, de polluants environnementaux et de perturbateurs endocriniens



# CHIFFRES-CLÉS

Pour les **18** contrats P@C établis par le Département avec les territoires :

- **93** projets locaux suivis dès la phase amont
- **13** études d'assistance à maîtrise d'ouvrage (AMO), pour un montant total de subventions de 183 842 €
- **168** projets d'investissement accompagnés, pour un montant total de subventions de 6,4 M€, dont :
  - **47** concernant des équipements et bâtiments sportifs
  - **25** sur la thématique des services publics de proximité
  - **16** dans le domaine de la voirie publique et de la sécurité routière le long des routes départementales
  - **26** sur la thématique du patrimoine
  - **5** d'intérêt supra-communautaire pour 596 656 € (équipement sportif d'Arcey, aire de covoiturage d'Europolis, Maison des familles au CHRU de Besançon, recyclerie de Maîche et Accueil de jour pour les femmes victimes de violence à Pontarlier)

**188 332** appels reçus,  
**38 172** interventions effectuées  
et **32 878** victimes secourues  
par le SDIS25

## PAROLES D'AGENT ET D'USAGER

**Jérôme**, chef de chantier sur Montbéliard et adjudant-chef de sapeurs-pompiers volontaires au centre d'incendie et de secours de Bethoncourt-Sochaux :

« J'ai intégré à 12 ans l'école des jeunes sapeurs-pompiers à Grand-Charmont, puis je suis devenu volontaire à 16 ans à Montbéliard. Aujourd'hui, je suis responsable d'équipe de garde (environ 15 personnes-pompiers volontaires). Je fais 10 à 15 interventions par mois, une nuit sur 4, week-end compris, en planifiant mon activité. Je suis en garde postée, à des horaires précis, c'est-à-dire à la caserne, pas au domicile, car nous sommes en zone urbaine. J'arrive à concilier avec ma vie de famille en gardant un juste milieu, sans excès. J'aime l'idée de pouvoir sauver des gens, mais aussi l'adrénaline du départ en intervention car c'est l'inconnu... Et l'esprit d'équipe ! »



Concrétisation de près de 15 ans de travail et de concertation, le Parc naturel régional (PNR) du Doubs Horloger est le 57<sup>e</sup> en France, le 4<sup>e</sup> en Bourgogne-Franche-Comté et le seul dans le Doubs. Ce parc mettra en avant des sites naturels comme le cirque de Consolation, situé à Consolation-Maisonnettes, les rochers de la Cendrée à Charquemont ou le saut du Doubs à Villers-le-Lac, les chemins de la Contrebande entre Morteau, Saint-Hippolyte et la Suisse, ainsi que les projets de préservation de la race des Chevaux comtois, le patrimoine culturel, culinaire et traditionnel, comme le comté, les fermes comtoises et l'horlogerie. L'enjeu désormais est d'associer toutes et tous à cette dynamique, que chacun s'approprie la charte et ce PNR, et en particulier les plus jeunes.

« Le slogan des PNR est d'ailleurs convaincre plutôt que de contraindre et l'une de leurs grandes missions, l'éducation au territoire et la sensibilisation

à l'environnement en priorité des jeunes générations. »

rappelle **Yannick**, directeur du PNR.



# ENVIRONNEMENT TRAME VERTE ET BLEUE

## ZOOM SUR 2021



### > GESTION DE L'EAU ET DES MILIEUX AQUATIQUES

## L'EPAGE Doubs-Dessoubre : un syndicat mixte doté de moyens de gestion plus adaptés

Afin de répondre aux enjeux importants de préservation et de restauration des rivières karstiques jouxtant le Dessoubre, le Département du Doubs s'est engagé aux côtés des 5 communautés de communes concernées (Pays de Sancey-Belleherbe, Portes du Haut-Doubs, Pays de Maîche, Plateau du Russey et Doubs Baumois) pour la création, au 1<sup>er</sup> janvier 2021, du Syndicat mixte Doubs Dessoubre. Cette structure, qui a obtenu fin 2021 la labellisation « Établissement public d'aménagement et de gestion des eaux » (EPAGE), a pour objet de mettre en œuvre les études et travaux nécessaires à la préservation des cours d'eau patrimoniaux très sensibles que constituent le Doubs franco-suisse, le Cusancin, le Dessoubre ou encore la Barbèche.

### > BIODIVERSITÉ ET MILIEUX NATURELS

## Une tourbière restaurée au Bizot

En 2021, le Département a mené sous sa propre maîtrise d'ouvrage, sur la commune du Bizot, d'importants travaux de nettoyage des dolines situées sur le site de la tourbière dite « des Guillemins », labellisé Espace naturel sensible (ENS). Cette dépollution fait suite aux travaux réalisés en 2020 visant à restaurer le fonctionnement hydrologique de la tourbière (remise en eau). Elle a consisté en l'enlèvement de 250 tonnes de déchets divers (ménagers, métalliques, batteries automobiles...), permettant ainsi la suppression d'un point de pollution au niveau de l'exutoire de la tourbière, dont le traçage par un colorant, en novembre 2021, avait mis en évidence la connexion avec les eaux du Dessoubre. Dans le prolongement de ces travaux et en vue de l'ouverture de ce site au public, la Communauté de communes du Plateau du Russey réalise actuellement, avec le Département, un plan d'interprétation qui permettra à chacun de découvrir cet espace naturel remarquable.



Traçage par colorant  
sur la tourbière du Bizot



Station d'épuration de Quingey

## 2021, C'EST AUSSI :

- Le lancement de l'étude portée par le Département pour permettre, aux communes et intercommunalités du Doubs, de préfigurer la gestion des boues d'épuration domestiques, à l'aune des récentes évolutions réglementaires et de la décision prise récemment par le Comité interprofessionnel de gestion du Comté (CIGC) d'interdire les épandages agricoles
- La structuration de la gouvernance dans le domaine de la gestion de l'eau et des milieux aquatiques :
  - appui technique et financier du Département à la prise de la compétence « Eau et/ou assainissement » par les Communautés de communes Doubs Baumoises et du Pays de Sancey-Belleberbe
  - finalisation de la démarche concertée de révision des statuts de l'Etablissement public territorial de bassin (EPTB) Saône et Doubs, dont le Département est membre, en vue de leur application à compter du 1<sup>er</sup> janvier 2022
- Le succès d'une nouvelle mission intégrée au Service d'assistance technique dans le domaine de l'eau (SATE) proposée par le Département aux communes et intercommunalités, avec la réalisation de l'autosurveillance de 83 petites stations d'épuration en 2021

- La poursuite du travail sur les différents sites ENS : renouvellements des plans de gestion de l'ENS de la reculée de Cussey-sur-Lison et de la pelouse sèche de la Chaux à Etrabonne, élaboration d'une notice de gestion pour l'ENS de « la pelouse des Marnières » à Tarcenay-Foucherans, ouverture au public de l'ENS interdépartemental de la gravière de Pagny et des Prairies du Grand Roué à Jallerange
- Des travaux de restauration et d'entretien sur l'ENS de la Roche de HautePierre-le-Chatelet, les ENS de la Motte du Château à Montrond-le-Château, les Génévriers à Villers-sous-Montrond, du Grand Mont à Tarcenay-Foucherans, de réouverture de milieu et le test de pâturage sur l'ENS de l'étang de Breuillez à Bremondans, de sécurisation de l'accès à l'ENS de la source de la Doue à Glaye, une première tranche de travaux autour de la gravière du site de Pagny-Jallerange pour son ouverture au public et l'observation des oiseaux
- La poursuite de l'éducation à l'environnement et au développement durable à destination :
  - des scolaires, avec l'appel à projets « Sur la piste des ENS »
  - du grand public, avec l'organisation d'animation nature sur différents sites ENS



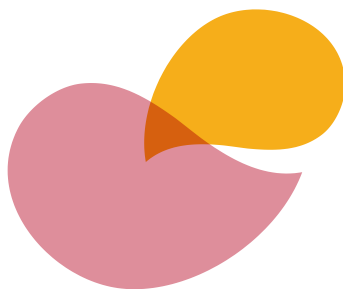
ENS de la Roche de HautePierre-le-Chatelet

# PAROLES D'USAGER

## Alice Delachaux

Adjointe de la commune des Premiers Sapins en charge de l'environnement

« L'ENS de la Roche de Haute-pierre-le-Chatelet est un site remarquable associant des enjeux paysagers (point de vue surplombant de plus de 400 mètres la vallée de la Loue), de biodiversité (une diversité d'habitats, avec des pelouses sèches, des corniches calcaires, des éboulis ou encore des mares) et de patrimoine culturel (avec deux artistes attachés à la vallée de la Loue, le poète Emile Lonchamp et le peintre Gustave Courbet). Un travail partenarial est conduit entre la commune des Premiers Sapins et le Département du Doubs, qui porte la politique ENS, avec un appui financier de Natura 2000 et l'appui technique du Conservatoire des espaces naturels de Franche-Comté pour le pâturage, à travers la mise en œuvre d'un plan de gestion, renouvelé en 2020 pour une période de 10 ans. Cette gestion nécessite un suivi important pour améliorer et adapter les actions mises en œuvre. Nous avons la chance sur cet ENS d'avoir un couple bénévole qui gère le troupeau communal, et le travail ne manque pas : entretien des clôtures et du sentier, suivi du pâturage, soin aux animaux, inventaires de la faune et de la flore pour vérifier que les actions menées vont dans le bon sens. Nous espérons maintenir la dynamique encore longtemps car ce site mérite vraiment d'être mis en valeur. »



# CHIFFRES-CLÉS

**4,7 M€** d'aides notifiées au titre du soutien de 218 projets locaux dans les domaines de l'eau potable et de l'assainissement

**511 000 €** de crédits engagés en faveur de la réalisation de 22 projets concourant à la gestion et à l'ouverture au public du réseau de sites ENS

**92 000 €** de crédits consacrés à l'amélioration de la connaissance de la biodiversité et à l'accompagnement du Département pour sa prise en compte dans la mise en œuvre de ses différentes politiques (ENS, routes...)

**760 000 €** de contributions statutaires versées à 4 syndicats mixtes dont le Département est membre, compétents en matière de gestion de bassins versants et de restauration des milieux aquatiques : EPAGE Haut-Doubs Haute-Loue, Syndicat mixte Doubs Dessoubre, Syndicat mixte du marais de Saône, EPTB Saône et Doubs

**76 collectivités éligibles** ayant conventionné avec le Département pour bénéficier du SATE, représentant **194 stations d'épuration**

**4 600 hectares** de milieux naturels diversifiés (tourbières, coteaux, pelouses sèches, prairies humides...) labellisés ENS ou en voie de labellisation

**1 711 élèves** répartis en **72 classes**, dont **495 collégiens**, sensibilisés à la biodiversité et aux enjeux de sa protection par le biais de l'appel à projets « Sur la piste des ENS »

# ESPACE RURAL ET PÉRIURBAIN

## ZOOM SUR 2021

> AMÉNAGEMENT ET MISE EN VALEUR  
DE L'ESPACE RURAL ET PÉRIURBAIN

### Des réglementations des boisements numérisées

La réglementation des boisements est un outil d'aménagement foncier qui organise, à l'échelle (inter)communale, la possibilité pour un propriétaire de planter des essences forestières sur l'espace ouvert non forestier. Dans le Doubs, 307 communes en disposent actuellement. Le respect de ces réglementations des boisements relève de la compétence du Département, ce qui implique également leur communication aux acteurs concernés (Maires, bureaux d'études en matière d'urbanisme..).

Or, aujourd'hui, elles sont disponibles uniquement sous format de cartes papier. Ainsi, le Département a engagé, en 2021, un vaste chantier de dématérialisation et de numérisation totale de ces documents, qui a été confié à l'ADAPEI. À l'issue de ce travail, les cartes de réglementation des boisements du Doubs seront consultables, via le site Doubs.fr, par l'ensemble des élus locaux et citoyens.

La réglementation des boisements est un outil d'aménagement foncier qui organise, à l'échelle (inter)communale, la possibilité pour un propriétaire de planter des essences forestières sur l'espace ouvert non forestier. Dans le Doubs, 307 communes en disposent actuellement. Le respect de ces réglementations des boisements relève de la compétence du Département, ce qui implique également leur communication aux acteurs concernés (Maires, bureaux d'études en matière d'urbanisme..).



> SOUTIEN AUX ACTIVITÉS  
AGRICOLLES ET FORESTIÈRES

### Un dispositif de soutien pour l'adaptation aux effets du changement climatique

Suite aux épisodes de sécheresse survenus durant ces dernières années, le Département a mis en place au printemps 2020, en partenariat avec la Région, un dispositif de soutien destiné à permettre le stockage des eaux pluviales au sein des exploitations agricoles, ceci dans un objectif d'adaptation des élevages du Doubs aux effets du changement climatique et de protection des ressources alimentant les services publics d'eau potable. À la fin de l'année 2021, ce dispositif a permis d'accorder un montant total de subventions de 1 598 686 € en faveur de 232 projets d'investissement portant sur la récupération, le stockage et le traitement des eaux pluviales pour l'abreuvement du bétail.





## 2021, C'EST AUSSI :

- ➔ La poursuite du développement des circuits courts alimentaires de proximité via l'animation du dispositif Agrilocal 25 (forum acheteurs-producteurs) et le soutien aux investissements des agriculteurs en diversification agricole
- ➔ L'amplification des aides financières à l'investissement en milieu rural, à hauteur de 1,5 M€ en direction des secteurs de :
  - l'agriculture : aides au traitement et à la valorisation des effluents d'élevage (avec la fin des aides aux systèmes « tout lisier » pour la préservation des milieux), à la performance énergétique, à la réduction des intrants ou encore à la diversification agricole
  - l'agroalimentaire : appui à l'investissement des industries agro-alimentaires, notamment les sociétés coopératives agricoles de fromagerie (modernisation et assainissement)
  - la forêt : aides à la création de dessertes forestières, à l'équipement des entreprises d'exploitation forestière qui subissent la crise sanitaire en forêt ou encore appui à la restructuration foncière forestière et partenariat avec l'Union régionale des communes forestières de Bourgogne-Franche-Comté (URACOFOR) pour œuvrer en faveur de la résorption des biens vacants sans maître, freins à l'exploitation forestière



- ➔ Des manifestations agricoles soutenues par le Département, notamment dans le domaine de l'alimentation de proximité : la « Semaine du goût » ou l'opération « Au pré de l'assiette » menée en lien avec l'association Agrilocal dont le Département est membre. 14 collèges du Doubs y ont participé et ont proposé à leurs demi-pensionnaires des repas élaborés à partir de produits d'origine locale (par exemple le collège Jean-Claude-Bouquet du Val de Morteau - site de Villers-le-Lac- a proposé un velouté de potimarron avec les légumes fournis par « Les maraîchers en culottes courtes » de Bretonvillers et des fromages blancs de la Ferme Maugain à Chapelle-d'Huin au coulis de fruits rouges)

# CHIFFRES-CLÉS

**162 cartes de réglementation** des boisements numérisées en 2021, pour un montant de 11 565 €

**+ 43 % de commandes de produits locaux** via la plateforme « Agrilocal 25 » par rapport à 2020, soit environ 1 500 commandes pour 270 000 € générés au total en 2021 (la part de produits bio représente 27 % des commandes)

**194 dossiers éligibles** pour des projets de récupération d'eaux pluviales dans les exploitations agricoles, pour un montant de **1,3 M€ de subventions du Département**

**Plus de 1,5 M€ d'aides départementales** (subventions) au titre du Programme de développement rural (PDR) régional,

ayant permis la mobilisation d'aides européennes du FEADER, dont :

- **468 512 €** à destination de **15 industries agroalimentaires**

- **228 424 €** pour **45 dossiers déposés** par des agriculteurs, pour aménager les bâtiments et mettre aux normes les ouvrages de stockage d'effluents

- **43 720 €** pour **10 communes**, afin de réaliser leurs projets de dessertes forestières

**145 150 échantillons traités** par le Laboratoire vétérinaire départemental (LVD) pour préserver la santé animale, dont 77 % dans le cadre du plan d'éradication de la diarrhée virale bovine (BVD) mis en œuvre par le Groupement de défense sanitaire (GDS) du Doubs

# PAROLES D'USAGER

L'Association du Secours Catholique et INTERBIO (Interprofession de l'agriculture biologique), avec l'appui du Département, sont partenaires en faveur d'une alimentation saine et locale pour les personnes en situation de précarité.

## Julie

**Chargée de mission alimentation de proximité à INTERBIO**

« Nous souhaitons démontrer que l'accès à une alimentation de qualité n'est pas uniquement une question de budget. C'est aussi une question d'information et de sensibilisation. C'est pourquoi INTERBIO de Franche-Comté a lancé un cycle d'ateliers liés à l'alimentation dans le Doubs cette année, avec le soutien du Département. Ces ateliers s'adressent à des populations en situation précaire pour leur apporter des outils et des clés pour une meilleure lecture de l'alimentation, consommer bio sans pour autant grever leur budget, détailler l'importance de manger équilibré... Au cours de ce cycle, nous avons organisé des visites de ferme pour montrer comment est produite l'alimentation localement, expliquer, in situ et avec les professionnels, les labels bio. Nous proposons aussi des ateliers pratiques, apprendre à faire ses bocaux, atelier cuisine. Notre idée est d'aller au-devant de ces publics pour montrer que les produits bio sont accessibles, en changeant des habitudes de consommation ou de cuisine. »



# TOURISME

## ZOOM SUR 2021



### > STRATÉGIE ET GOUVERNANCE TOURISTIQUE

## La structuration de l'offre d'activités de pleine nature

Au regard de ses caractéristiques et de son potentiel en termes d'espaces naturels à la fois authentiques, diversifiés et préservés (vallée du Doubs, plateaux, montagnes douces), le Département a entrepris une politique affirmée d'évolution de l'offre d'activités de pleine nature qui s'est traduite en 2021 par :

- la poursuite du travail d'identification, optimisation et structuration du réseau de randonnée pédestre conduit avec l'ensemble des Etablissements publics de coopération intercommunale (EPCI), dans un esprit de synergie et de co-construction d'un réseau homogène, attractif et de qualité - à ce titre 24 réunions ont été organisées avec les territoires
- le lancement d'une étude de préfiguration de l'offre VTT dans le Doubs, visant à structurer et organiser la filière à l'échelle départementale, en lien étroit avec les EPCI et acteurs concernés, dans un objectif de « faire du VTT partout, pour tous et par tout temps ».



### > DÉVELOPPEMENT DE L'OFFRE ET DE L'ATTRACTIVITÉ TOURISTIQUE

## Les « Billets Doubs » et « Doubs séjours », deux dispositifs confirmés en 2021 pour soutenir le tourisme

Dans le cadre du Plan départemental d'urgence face à la crise économique et sociale, le Comité départemental du tourisme-CDT (Doubs Tourisme) a déployé, au début de l'été 2021, la 2<sup>e</sup> phase du plan de soutien au secteur touristique. Ce plan vise à accroître la fréquentation des sites et équipements touristiques du Doubs, sévèrement impactés par la crise sanitaire, en proposant des offres très incitatives à destination des clientèles locales et hors région. À ce titre, les 2 dispositifs mis en place en 2020 ont été reconduits, à savoir la mise à disposition de 50 000 « Billets Doubs » (billets d'entrée ou remboursement forfaitaire d'entrées sur les sites touristiques, d'un montant ou équivalent de 10 €), et la commercialisation de 304 « Doubs séjours » (produit « 2 jours/1 nuit » attractif et très promotionnel).



# CHIFFRES-CLÉS

**1 383** hébergements  
représentant

**29 500** lits marchands

**46** sites touristiques  
« pour profiter de la neige »

**27** sites labellisés  
« Tourisme & Handicap »,

**32** « accueil vélo »,

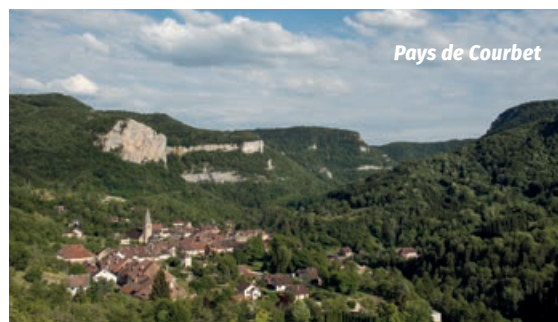
**66** « Motards Bienvenue »

**47** entreprises adhérentes  
au label « Made in chez nous »

**11 000** participants

à la première édition du  
« slowUp Vallée de l'Ognon »

## 2021, C'EST AUSSI :



- Le début de mise en œuvre, par le Syndicat mixte du Mont d'Or (SMMO), du projet de transition climatique de la station de Métabief, qui s'est traduit par le démarrage du chantier de la future luge « 4 saisons » sur le site de Métabief, ainsi que par la première phase du plan pluriannuel d'amélioration des remontées mécaniques et des équipements (PPARME) visant au maintien du produit ski alpin
- L'élaboration, en partenariat avec le Département de la Haute-Saône et les EPCI concernés, en particulier la Communauté de communes des 2 Vallées Vertes, de la première édition du « slowUp Vallée de l'Ognon » le dimanche 12 septembre 2021 (sur les secteurs de Rougemont, Bonnal et Montagney-Servigney dans le Doubs, Villersexel et Esprels en Haute-Saône), cette manifestation ayant connu un très vif succès populaire avec l'accueil de près de 11 000 participants.

→ **L'élaboration du projet d'aménagement d'une liaison cyclable sur l'emprise de l'ancienne voie ferrée reliant la ligne ferroviaire des Horlogers (à partir de la gare TER de l'Hôpital-du-Grosbois) à la vallée de la Loue et au Pays de Courbet**

## PAROLES D'AGENT



Le Département a conforté en 2021 son dispositif de comptage des flux sur les itinéraires et les grands sites touristiques du Doubs, de manière à faire évoluer, en tant que de besoin, ses choix stratégiques et les pratiques touristiques. **Pierre, référent technique « Activités de pleine nature » au sein du service Tourisme du Département** a procédé en 2021 à l'installation « d'Eco-compteurs » sur 5 sites identitaires du Département. « *Les premières données nous donnent de premières indications précieuses de leur fréquentation* » dit-il. « *De juillet à septembre 2021, 5 000 personnes sont venues à la Source du Doubs à Mouthe, 30 000 à la source de la Loue à Ouhans, 30 000 au Sommet du Mont d'Or, 45 000 à la source du Lison à Nans-Sous-Sainte-Anne. En 2022, nous aurons également des chiffres de fréquentation de la Via Francigena GR® 145, itinéraire structurant de notre territoire. Cet observatoire touristique, conforté par l'analyse des services de « Doubs tourisme », doit, entre autres, faciliter les choix stratégiques des élus du Département* » conclut-il.

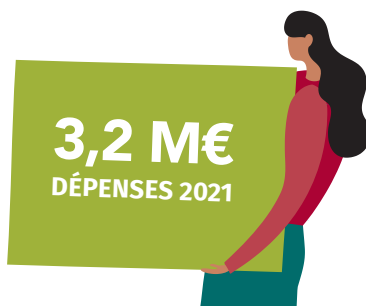
# TRANSPORT

## ZOOM SUR 2021

### > TRANSPORTS ADAPTÉS

## Transport scolaire pour les élèves et étudiants en situation de handicap

Le Département assure le transport scolaire des élèves et étudiants en situation de handicap par l'organisation de circuits de ramassage, confiée à un prestataire. En application de son règlement transport adopté en juin 2020, pour certaines situations particulières, et notamment lorsque les temps de trajet proposés dans le cadre du transport adapté mutualisé ne sont pas acceptables, le Département propose, sous la forme d'une indemnité kilométrique forfaitaire, le remboursement des frais engagés par les familles prenant en charge elles-mêmes le transport scolaire de leur enfant.



## 2021, C'EST AUSSI :

- Un nouveau marché avec la société TRANSARC, titulaire de l'ensemble des 4 lots pour le transport des élèves et étudiants en situation de handicap depuis la rentrée 2021

## CHIFFRES-CLÉS

**597 élèves transportés**  
(contre 525 pour l'année scolaire 2019-2020, soit + 13,7%)

**118 circuits confiés**  
à la société Transarc (contre 100 l'année précédente)

**104 établissements scolaires desservis** (contre 98 pour l'année scolaire 2019-2020)

**7 familles bénéficiaires** du nouveau dispositif de remboursement des frais pour le transport de leur enfant, qu'elles assurent elles-mêmes

**3,23 M€ pour le transport** adapté au titre de l'exercice 2021 (dépense couvrant les 2<sup>e</sup> et 3<sup>e</sup> trimestres de l'année scolaire 2020-2021 et le 1<sup>er</sup> trimestre de l'année scolaire 2021-2022, et intégrant le remboursement aux familles assurant elles-mêmes le transport de leur enfant)

# EFFICIENCE ET RESSOURCES INTERNES

## Organiser, moderniser et valoriser l'action départementale

Gestion au quotidien des ressources humaines, des bâtiments, des finances de la collectivité... le Département ne peut agir sans ces fonctions-support. La collectivité est très engagée dans la modernisation de son organisation et de ses méthodes de travail pour rendre son action plus performante et transparente au service des habitants du Doubs et en adéquation avec les enjeux sociétaux actuels.

**143,1 M€  
en 2021**

**soit 25 %  
des dépenses  
totales**



### EN QUELQUES CHIFFRES

- ▶ **437** délibérations en Conseil départemental et Commission permanente
- ▶ **700** analyses juridiques
- ▶ **510** revues de presse et **10 325** articles de presse mis à disposition des agents par le Centre de ressources documentaires
- ▶ **83** marchés identifiés intégrant une clause insertion
- ▶ **2 317** agents travaillant au Département au 31/12/2021 dont **147** travailleurs handicapés
- ▶ **549** agents ayant sollicité du télétravail au 31/12/2021
- ▶ **97** sites au sein desquels travaillent des agents de la collectivité
- ▶ **1 641** interventions en matière d'entretien ou de modernisation du patrimoine

# MODERNISATION DE L'ACTION PUBLIQUE

## ZOOM SUR 2021



### > PERFORMANCE DE L'ACTION PUBLIQUE

## Un fort développement des marchés intégrant des clauses d'insertion

Le recensement global des besoins « insertion » pour l'année 2021 a été transmis à la direction en charge de l'insertion, qui a identifié, en lien avec le Service des achats et de la commande publique, les directions opérationnelles et les facilitatrices de clause de Grand Besançon Métropole, les besoins susceptibles de donner lieu à des prestations d'insertion. Ce travail collectif a permis d'identifier 83 marchés, dans lesquels une clause insertion a été intégrée comme condition d'exécution, une nette augmentation par rapport aux 32 marchés « clausés » en 2020 (par exemple : construction d'un collège innovant sur l'agglomération de Montbéliard-Nord – Bethoncourt et création d'une salle multimodale à la Saline royale d'Arc-et-Senans). Par ailleurs, un accord-cadre à bons de commande de prestations de services réparties en 3 lots géographiques a été relancé et notifié pour la réalisation de prestations d'insertion. Son objet est l'insertion sociale et professionnelle d'habitants du département du Doubs, durablement exclus du marché du travail ou rencontrant des difficultés d'accès ou de maintien



dans l'emploi. L'appui et l'accompagnement à l'emploi des personnes concernées sont prévus dans le cadre de prestations de remplacement d'agents départementaux assurant des fonctions d'entretien et de nettoyage. Les marchés correspondants ont été notifiés pour une durée maximale de 4 ans.

## > EXPERTISE JURIDIQUE

### Renouvellement du Conseil départemental

Selon les dispositions de la loi n° 2013-403 du 17 mai 2013 relative à l'élection des conseillers départementaux, des conseillers municipaux et des conseillers communautaires, et modifiant le calendrier électoral, l'Assemblée départementale est composée depuis 2015 de 38 élus répartis par binômes paritaires sur 19 cantons du Doubs, éligibles tous les six ans. À l'issue des élections du 20 et 27 juin 2021, le nouveau Conseil départemental du Doubs, comprenant entre autres 18 nouveaux élus, s'est réuni les 1<sup>er</sup> et 15 juillet, ainsi que le 30 août 2021 pour procéder à son installation. Ces séances ont structuré toute l'organisation institutionnelle pour le mandat 2021-2027, avec l'élection du Président, des membres de la Commission permanente, la détermination du nombre de Vice-présidents, l'adoption du règlement intérieur, les délégations de pouvoir, les désignations dans les organismes extérieurs... Cette organisation a mobilisé une expertise juridique accrue, dans un contexte sanitaire contraint.



## > EFFICIENCE NUMÉRIQUE INTERNE

### Fin du 1<sup>er</sup> Schéma directeur des usages numériques

En juin 2017, le Conseil départemental a adopté son Schéma départemental des usages numériques (SDUN) avec pour horizon l'année 2021. Au moment de ce vote, le SDUN comprenait 45 projets numériques ayant pour objet l'amélioration du fonctionnement et des politiques publiques du Département. Afin de tenir compte de nouveaux besoins émergeant au fil de l'eau, 37 projets supplémentaires ont été évalués, validés et intégrés à ce schéma. L'année 2021 marque donc la fin de ce premier SDUN et sur les 82 projets qui constituent le SDUN 1 consolidé :

- **57 sont terminés** parmi lesquels :

- Le projet COSINUS pour le numérique éducatif dans les collèges
- Le portail de demande de subventions (appelé SAGA)
- La dématérialisation complète de la chaîne comptable
- La refonte totale du Système d'information de la Maison départementale des personnes handicapées, avec mise en place d'un socle commun national
- La dématérialisation de la production des délibérations ou encore des frais de déplacement
- La mise en place d'un portail pour les Archives départementales

- **18 sont toujours en cours de réalisation**

- **7 doivent encore être lancés ou confirmés**

Un SDUN 2 prendra le relais pour la période 2022-2025 et s'appuiera sur les enseignements du SDUN 1 pour continuer à faire progresser l'offre de services numériques au sein de la collectivité, ainsi qu'en direction de ses usagers. Il intégrera également les projets non achevés au titre du SDUN 1, ainsi que les projets d'infrastructures.

# 2021, C'EST AUSSI :

- La poursuite de la production de nouveaux tableaux de bord (ressources humaines, enfance/famille, restauration scolaire « Egalim », prestation de compensation du handicap, aides financières...), en recherchant leur automatisation
- La réalisation de nombreuses enquêtes pour le compte des directions du Département (notamment celle sur le télétravail)
- La réalisation d'une étude organisationnelle et un appui méthodologique auprès des directions (sur la gestion de projet, l'animation de réunion, rédaction de fiches-outils sur la créativité...)
- La gestion des contentieux juridiques et l'accompagnement des directions dans la sécurisation juridique de leur activité
- **La réalisation des rapports annuels Développement durable et Egalité femmes-hommes et, dans un format nouveau, du Rapport d'activité des services de la collectivité**
- **La poursuite du partenariat avec l'association ATMO Bourgogne-Franche-Comté pour informer les agents et les citoyens tant sur la qualité de l'air intérieur que de l'air ambiant**
- La poursuite de la dématérialisation des marchés publics avec le déploiement de la dématérialisation des actes d'exécution et leur transmission aux opérateurs économiques via le profil acheteur du Département ; les processus ont également été optimisés pour plus d'efficacité et des formations dispensées afin de maintenir un bon niveau d'expertise des utilisateurs
- L'adhésion à deux nouvelles centrales d'achat : RESAH (Réseau des acheteurs hospitaliers) et CAIH (Centrale d'achat de l'informatique hospitalière)
- Le déploiement de 550 nouveaux PC portables pour les agents de la collectivité (275 pour prendre en compte la migration vers Windows 10 ; 210 pour équiper de nouveaux télétravailleurs ou de nouveaux arrivants ; 35 en remplacement de PC en panne)

- **La création de 3 nouvelles salles de réunion équipées d'un système de visio-conférence (Montbéliard, Pontarlier et Besançon)**
- La mise en place de la fibre optique sur 10 nouveaux sites départementaux



# CHIFFRES-CLÉS

Plus de **100 analyses financières** des structures subventionnées par le Département

**24 enquêtes** réalisées pour un total de 4 195 réponses

**69 contentieux**

**700 analyses juridiques**

**510 revues de presse et 10 325 articles de presse**

**177 dossiers documentaires et**

**130 recherches thématiques**

**20 674 visites** du portail documentaire

**245 agents** de la collectivité inscrits au service de Diffusion sélective de l'information (DSI)

**83 marchés** « clausés » identifiés (+ 159% par rapport à 2020)

**15 réunions** de la Commission d'appel d'offres/Commission achats pour un total de 101 marchés attribués

**4 374 dossiers de consultation** téléchargés par les opérateurs économiques sur le profil acheteur du Département et **436 plus dématérialisés déposés**

**9 572 tickets créés** et adressés au centre de services numériques de la Direction des usages du numérique, que ce soit pour des demandes informatiques (5 617) ou pour des incidents informatiques (3 955) ; 9 169 d'entre eux ont été résolus en 2021 (5 321 pour les demandes et 3 848 pour les incidents)

**2 400 ordinateurs** (parc qui sera amené à diminuer à l'issue de la crise sanitaire et des remplacements de matériels programmés), **300 serveurs** (hors collèges), **750 smartphones** à maintenir en conditions opérationnelles

# PAROLES D'AGENTS

## Sarah, Léa, Marjorie et Yannick

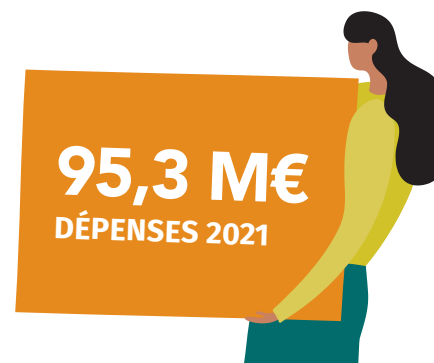
**Juristes au Service juridique-assemblées-déontologie**

« Travailler au Service juridique, c'est se poser de nouvelles questions tous les jours ! En effet, nous sommes sollicités par tous les services de la collectivité, sur des sujets très variés et toujours renouvelés. Nous gérons également les contentieux de la collectivité, parfois en lien avec des avocats. L'année 2021 a été marquée par une forte activité liée au COVID-19, de nombreux textes législatifs ou règlementaires paraissant chaque mois, ce qui nous a conduits à assurer une veille spécifique à destination de la Direction générale et de la Direction des ressources humaines notamment. En 2021, nous étions aussi aux côtés des directions pour les épauler dans la gestion de leurs activités et de leur communication dans le contexte particulier des élections départementales. Ainsi, nous avons également continué à fiabiliser et sécuriser l'action menée par la collectivité et son processus décisionnel, par notre activité de conseil et d'appui aux directions, dans le cadre du développement et de la mise en œuvre de dossiers structurels à enjeux financiers et politiques importants, portés par le Département, seul ou en lien avec d'autres collectivités ou groupements, notamment dans les secteurs social, culturel, sportif et touristique. »



# RESSOURCES HUMAINES

## ZOOM SUR 2021



### > POLITIQUE SALARIALE ET GESTION DES CARRIÈRES

## L'e-DRH poursuit son déploiement

La collectivité s'est engagée, dans le domaine des ressources humaines, dans une politique de dématérialisation des processus et d'ouverture à ses usagers : agents et encadrants. C'est ainsi qu'il a été décidé, en 2021, de dématérialiser la gestion des frais de déplacement du personnel de la collectivité (hors assistants familiaux), liés à leurs missions ou à leurs formations. Ce dispositif, outre la simplification des flux de vérification et de validation, va permettre le traitement informatique des 7 000 états de frais de déplacement reçus chaque année à la Direction des ressources humaines (DRH). Dans le même temps, la dématérialisation de l'inscription à des formations a été expérimentée sur une direction pilote ; il conviendra prochainement de l'étendre aux autres directions. Dans le cadre de l'e-DRH, la dématérialisation des bulletins de paye, mise en œuvre courant 2021, est accessible aux agents depuis février 2022 ; la mise en œuvre de plusieurs autres outils dédiés aux agents aboutira en 2022, avec en particulier l'ouverture d'un portail agent dédié.

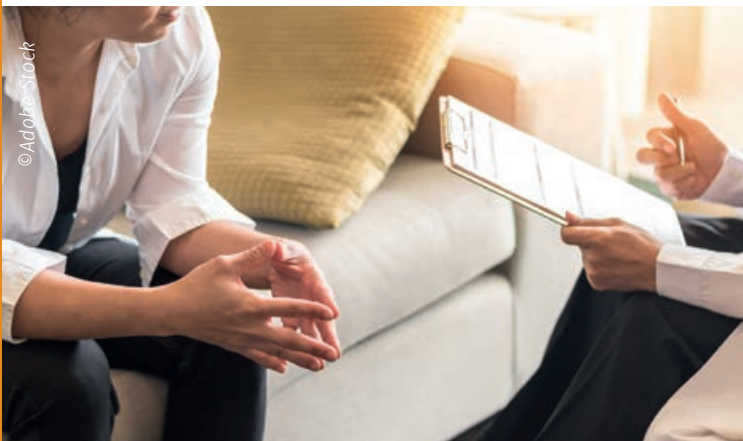
### > POLITIQUE DE GESTION DES EMPLOIS ET DES COMPÉTENCES

## La montée en compétences numériques des agents

La DRH a reconsidéré, renforcé et élargi son offre de formations dans le domaine du numérique en recourant à toutes les formes d'apprentissage pour s'ajuster aux besoins des agents. Ainsi, entre 2019 et 2021, le volume de formations dans le domaine du numérique a augmenté de 340 %, représentant désormais près de 20 % du volume total de formations délivrées aux agents. Sont visées la maîtrise des logiciels métiers, conséquence de la dématérialisation des processus, mais aussi une meilleure aisance dans l'utilisation des outils numériques. En 2021, un effort particulier a été consenti sur ces aspects :

- 140 agents ont suivi des modules Skype ou Skype téléphonie, pour répondre au besoin d'évolution des compétences suite au développement du télétravail et des outils de communication numérique
- 130 agents ont suivi au moins un webinar bureautique ou une formation à distance, grâce au développement de l'offre de formation en ligne
- 70 agents ont découvert l'utilisation de X-MIND, outil de mind-mapping, par le biais d'une formation menée en interne.





### > POLITIQUE DE PRÉVENTION SANTÉ ET SÉCURITÉ AU TRAVAIL

## Le Département se mobilise pour la gestion de la crise sanitaire et le bien-être au travail

L'année 2021 est restée encore marquée par la gestion de la crise sanitaire. 176 agents testés positifs au COVID-19 ont été recensés par la DRH. Suite à la loi du 5 août 2021, la collectivité a mis en place le contrôle de l'obligation vaccinale des professionnels de santé qu'elle emploie. En parallèle, le Département a renforcé son action en direction des agents :

- En se mobilisant sur l'accompagnement à la reprise des personnes ayant eu un arrêt long : des entretiens sont proposés à l'agent et à l'encadrant en amont de la reprise pour la préparer et l'accompagner dans la durée
- En déployant un processus d'alerte qui permet à tout encadrant d'informer sur une situation d'agent en souffrance, ou de suspicion d'alcoolémie, d'addiction... Le traitement de la situation associe le Service santé sécurité au travail et le service concerné
- En mettant en place un dispositif de signalement des actes de violence, de discrimination, de harcèlement, moral et sexuel, et d'agissements sexistes, externalisé auprès du Centre de gestion du Doubs. Ce dispositif, complémentaire aux autres canaux existants au sein de la collectivité, permet à tout agent de transmettre une alerte à la cellule dédiée du Centre de gestion, à titre totalement confidentiel.

### > POLITIQUE SOCIALE

## L'ouverture du dossier sur la participation à la protection sociale des personnels

Avec l'ordonnance du 17 février 2021, c'est un nouveau volet de la protection sociale complémentaire qui se met en place. La participation des employeurs territoriaux devient cette fois obligatoire puisqu'ils devront contribuer a minima :

- Au 1<sup>er</sup> janvier 2025 au plus tard, à hauteur de 20 % d'un montant de référence pour le risque prévoyance
- Au 1<sup>er</sup> janvier 2026 au plus tard, à hauteur de 50 % de ce montant pour le risque santé

La réforme de 2021 implique dans un premier temps de formaliser un état des lieux, qui a été présenté au Comité technique en octobre 2021 et a constitué le support d'un débat en Assemblée en mars 2022. Un deuxième temps de travail et de négociation sociale s'ouvrira ensuite pour définir les modalités de mise en œuvre de cette participation financière.





> POLITIQUE LIÉE À L'EMPLOI  
ET À L'INSERTION

## Des apprentis accueillis sur les sites départementaux

En 2021, le Département a proposé 26 terrains d'apprentissage sur les sites bisontins, à Pontarlier et dans le Pays de Montbéliard. 26 jeunes ont ainsi rejoint les services départementaux sur une palette de formations, du CAP à la licence pro, et dans différents domaines d'activité : informatique, communication, maintenance, restauration scolaire, gestion administrative, métiers du secteur sanitaire et social... Le Département s'est attaché à accorder une attention particulière à l'inclusion des apprentis en situation de handicap.

## 2021, C'EST AUSSI :

- Une politique volontariste dans les collèges pour pallier les absences liées au COVID-19 et assurer dans les meilleurs délais le remplacement des agents (entretien des locaux ou restauration) ; ainsi, le recours aux remplacements a été accru entre 2020 et 2021 de plus de 12 équivalents temps plein
- Une stabilisation du télétravail, avec 549 agents télétravailleurs réguliers selon les différents « packs » proposés : une très grande satisfaction exprimée par les agents télétravailleurs (99, 5%) lors de la dernière enquête réalisée et par une grande majorité des encadrants (86 %), même si certains d'entre eux estiment que le télétravail a eu un impact négatif sur la cohésion d'équipe (43 %) et sur l'organisation collective (41 %)

# CHIFFRES-CLÉS

**2 317 agents** au Département au 31/12/2021 (agents titulaires, contractuels, apprentis, emplois aidés, assistants familiaux)

**90 métiers** différents exercés

**147 travailleurs handicapés** (6,60 % de taux d'emploi direct par la collectivité d'agents ayant la qualité de travailleurs handicapés)

**169 agents** ayant bénéficié d'un avancement de grade ou d'une promotion interne

**32 apprentis** accueillis sur l'année scolaire 2021-2022

**5 505 jours de formation** suivis par les agents du Département

**549 agents** ayant sollicité du télétravail au 31/12/2021

**225 procédures de recrutement** organisées

**58 départs en retraite**

## PAROLES D'AGENTS

### Mauricio

**Apprenti puis contractuel à la DRH, témoigne du succès de ce dispositif**

“ En tant qu'apprenti au Conseil départemental du Doubs, j'ai préparé et obtenu un Master en Ressources humaines. Suivie sur deux années, ma formation consistait à alterner des périodes de cours en école avec des jours de travail en entreprise (une structure publique en l'occurrence). Ce mécanisme m'a permis d'ajouter de la pratique à la théorie, d'acquérir des compétences techniques, de mieux comprendre les réalités du monde de l'emploi, de me constituer une expérience professionnelle (top pour le CV), et être rémunéré. J'ai d'ailleurs obtenu un contrat de travail après la validation de mon diplôme. Je recommande vivement l'alternance, en remerciant mon employeur et mes collègues. ”

### Letitia

**Apprentie puis secrétaire médico-sociale au Centre médico-social (CMS) du Petit Chenois**

“ En réorientation professionnelle, j'ai effectué les deux années de mon BTS en alternance au CMS du Petit Chenois à Montbéliard. Ma tutrice et mes collègues m'ont vraiment pris sous leurs ailes : j'ai vu tous les services, pu être en contact avec les publics, en insertion, pour le logement... J'ai été embauchée en septembre comme secrétaire médico-sociale. Reconnue comme travailleuse handicapée, je suis dispensée du concours de la fonction publique, ce qui ne m'empêche pas de faire la formation d'intégration. ”



# BÂTIMENTS & MOYENS GÉNÉRAUX

## ZOOM SUR 2021

### > GESTION PATRIMONIALE

### De nouveaux locaux départementaux sur le site Gay Lussac

Après 16 mois de travaux, pour un coût total de 6,9 M€, les nouveaux locaux du site Gay Lussac accueillent désormais la Direction des routes, des infrastructures et des transports et la Direction du patrimoine et de la logistique (120 agents environ). Cette opération, démarrée en 2013, avait été suspendue dans le contexte de réforme territoriale alors en débat, mais les dispositions de la loi NOTRe et du projet C@P25 ont finalement conforté la reprise de ce dossier dans le cadre du Schéma directeur immobilier départemental. L'intégralité de l'assiette foncière du site a été retravaillée, seule la structure du bâtiment d'origine ayant été conservée. Notons quelques singularités techniques comme la mise en place de panneaux photovoltaïques en toiture (autoconsommation), la mise en œuvre d'une centrale de traitement d'air double flux ou encore des menuiseries bois/alu. Même si le bâtiment n'est pas certifié, les calculs thermiques ont été réalisés pour arriver au niveau du label BBC (Bâtiment basse consommation) rénovation à savoir C -40%.





#### > EXPLOITATION ET MAINTENANCE

### Des équipements au service de la politique de conversion énergétique de la flotte de véhicules du Département

Le parc compte actuellement 5 bornes accélérées et 28 prises murales, réparties sur 13 sites, pour une flotte de 35 véhicules électriques. La poursuite de la conversion énergétique de la flotte par l'acquisition de 20 nouveaux véhicules électriques Peugeot e-208 en 2021 a nécessité de déployer des points de recharge pour ces véhicules. Ce sont 18 prises électriques renforcées « Green Up » 2 P+T permettant la recharge de tous les véhicules électriques équipés d'un cordon mode 1 ou mode 2 et dotés de batteries de capacité jusqu'à 25 kW/h, qui ont été installées sur les sites suivants : Gay Lussac, 23 rue Nodier, Hôtel du Département, Fort Griffon, Rocade à Pontarlier, Centre d'exploitation routier (CER) de L'Isle-sur-le-Doubs, Service territorial d'aménagement de Montbéliard, Centre médico-social (CMS) du Petit Chenois, Maison du Département à Chabaud Latour.

#### > MOYENS LOGISTIQUES

### Acquisition d'une flotte de Vélos à assistance électrique (VAE) de fonction

Le 21 janvier 2021, lors d'une cérémonie au Parc de la Gare d'Eau, 25 VAE de fonction ont été attribués à des agents du Département, au titre de la nouvelle politique cyclable départementale. Ce nouveau dispositif a été conforté par la conclusion d'un contrat d'acquisition et entretien de 4 ans avec un fournisseur bisontin. Ainsi, 100 VAE ont été commandés courant 2021 et livrés aux agents ayant sollicité l'attribution d'un vélo suite à appel à candidatures. La politique sera poursuivie en 2022 par une nouvelle commande de 100 VAE, concrétisant ainsi l'une des actions menées par le Département au titre du Développement durable.



## 2021, C'EST AUSSI :

- Le démarrage des études pour la rénovation thermique et fonctionnelle du Centre départemental de l'enfance et de la famille de Besançon Hauts de Saint-Claude
- **La mise en place du dispositif de collecte du tri sélectif des déchets au Parc de la Gare d'Eau en partenariat avec Grand Besançon Métropole, ainsi que l'installation d'un abri cycles équipé de consignes permettant la recharge des batteries des VAE au moyen d'une unité de production électrique photovoltaïque**
- La création et la mise en place de 7 modules inclusifs sportifs au Parc de la Gare d'Eau
- Des actions pour améliorer le confort des locaux en cas de forte chaleur : équipement de tous les sites départementaux de robinets cols de cygne permettant de remplir des bouteilles d'eau ; mise en place de protections solaires extérieures sur le bâtiment du 13/15 rue de la Préfecture ; remplacement des stores extérieurs à la Direction des ressources humaines
- La sécurisation des sites : mise en place de visiophones dans plusieurs CMS ; modernisation d'alarmes anti-intrusions/anti-agressions
- **Des dispositifs pour favoriser les usages du numérique : équipement de l'îlot central de la salle de l'Horloge pour la mise en œuvre de visioconférences ; remplacement initié sur les sites départementaux des vidéoprojecteurs par des télévisions**



- Des travaux et aménagements pour améliorer le quotidien des agents du Département : réaménagement en mobilier des CMS du Miémont et de Devecey ; rafraîchissement des locaux au CER de Rougemont ; rénovation complète de la partie base vie (vestiaires et sanitaires des agents, salle de convivialité, bureau du chef d'équipe...) au CER de Pont-de-Roide ; rénovation complète du réseau électrique au Parc routier de Pontarlier



# CHIFFRES-CLÉS

**97** sites départementaux

**1 641** interventions préventives ou curatives menées en 2021 en matière d'entretien ou de modernisation du patrimoine, dont 1 241 en régie et 400 en prestations externalisées

**36** téléviseurs installés dans plusieurs sites départementaux en remplacement des vidéoprojecteurs

**20** véhicules e-208 déployés sur 10 sites départementaux

**185** déménagements réalisés

## PAROLES D'AGENTS

### Christophe

Responsable du pôle Régie de travaux du Service Logistique

« Pour l'année 2021, il avait été décidé, en partenariat avec les collègues de la Direction des usages de la numérique (DUN), d'équiper les salles de réunion des différents sites départementaux de télévisions en remplacement des vidéoprojecteurs. Cet équipement permet d'avoir un outil de travail de bien meilleure qualité. Le pôle Régie de travaux a géré l'achat des télévisions 75 pouces, les prises de rendez-vous pour les salles et la pose des télévisions en partenariat avec la DUN. »



### Oubeid

Chargé de mission pour la mise en œuvre du Système d'information patrimoniale (SIP)

« Le SIP est un projet qui vise à mettre en place une base de données patrimoniales afin d'optimiser tous les processus liés à la gestion du patrimoine départemental (maintenance, travaux, gestion budgétaire, gestion locative, suivi énergétique...). Ce projet se caractérise par une forte dimension innovante basée sur le « Building information modeling » et toutes les notions qui y sont associées comme les « objets connectés » et « la gestion maintenance assistée par ordinateur »... Cette nouvelle méthode de travail a pour vocation de transformer le bâtiment en jumeau numérique offrant une efficacité accrue en matière de gestion patrimoniale et aura un impact positif sur la santé et le bien-être des usagers des différents bâtiments (collèges, musées, bibliothèques...), tout en induisant des gains économiques considérables.[...] »

Mon rôle consiste à conduire ce projet en collaboration avec les différentes entités administratives (directions, collèges...) dont la contribution est importante pour la réussite de ma mission. »

# COMPTE ADMINISTRATIF (CA) 2021

## Points marquants de la gestion 2021

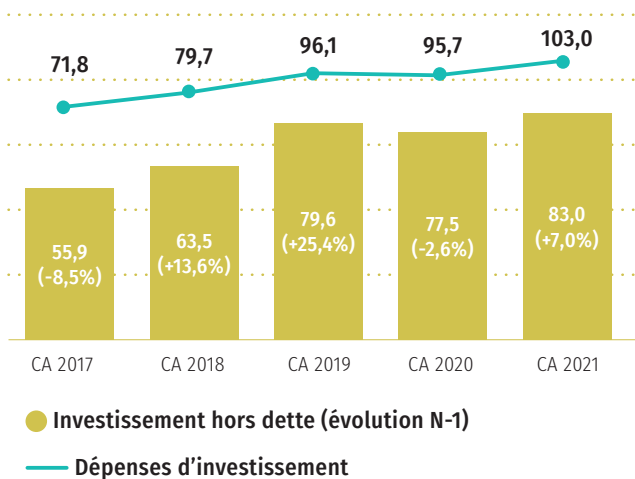
- Un niveau d'investissement toujours plus élevé, de 83 M€ (hors dette), en progression de + 7 % (en 2020 : 77,5 M€ hors dette)
- Une évolution maîtrisée des crédits en fonctionnement, de + 0,4 %, grâce à des dépenses sociales stables
- Une dynamique des recettes de fonctionnement de + 4,8 %, portée par les produits de la fiscalité issus de la reprise économique
- Un rétablissement du niveau d'autofinancement de la collectivité avec un recours limité à l'emprunt



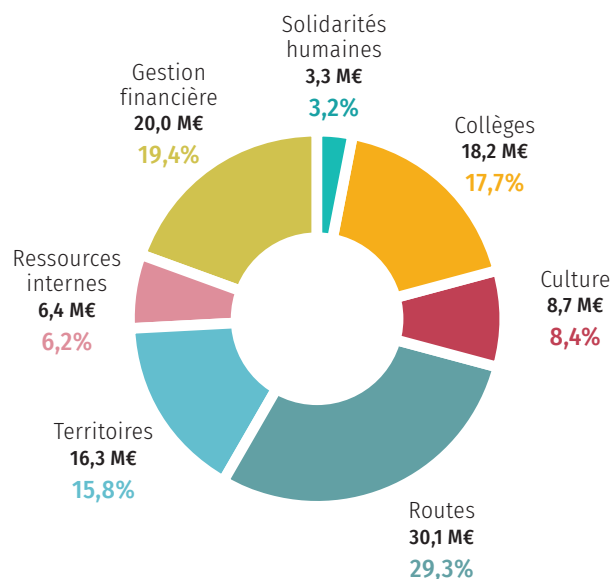
	Dépenses		Recettes	
	Investissement	Fonctionnement	Investissement	Fonctionnement
<b>Solidarités humaines</b>	3,272 M€	285,026 M€	1,150 M€	46,195 M€
<b>Développement humain</b>	26,866 M€	21,470 M€	0,029 M€	2,278 M€
<b>Dynamique territoriale</b>	46,417 M€	46,794 M€	2,858 M€	2,006 M€
<b>Effcience et ressources internes</b>	26,425 M€	116,666 M€	28,952 M€	498,264 M€
<b>Total CA 2020</b>	<b>102,979 M€</b>	<b>469,955 M€</b>	<b>32,989 M€</b>	<b>548,742 M€</b>

## Des dépenses d'investissement en augmentation qui profitent à l'ensemble du territoire

> DÉPENSES D'INVESTISSEMENT (M€)  
(ÉVOLUTION N-1)

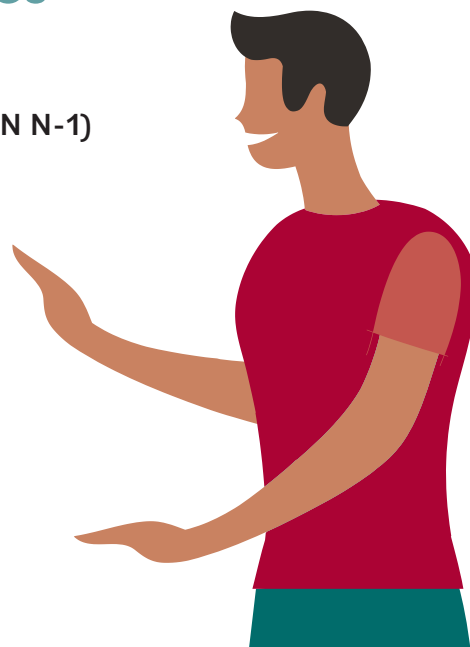
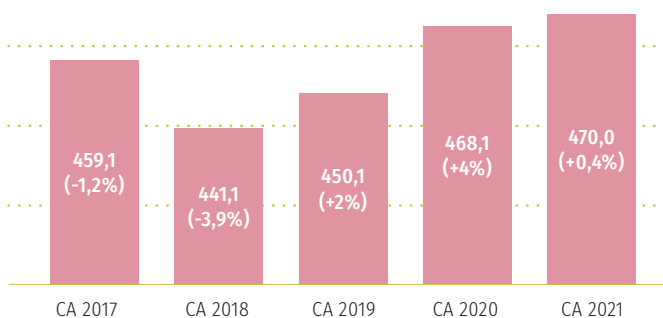


> RÉPARTITION DES DÉPENSES D'INVESTISSEMENT

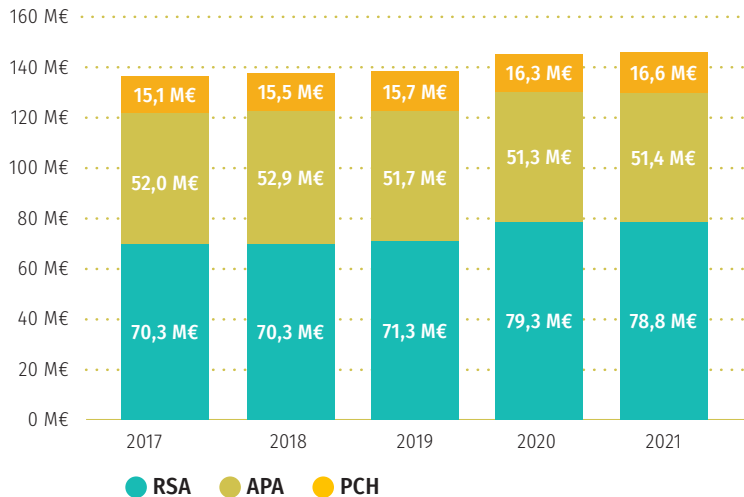


## La stabilité des dépenses sociales permet de contenir les dépenses de fonctionnement

> DÉPENSES DE FONCTIONNEMENT EN M€ (ÉVOLUTION N-1)

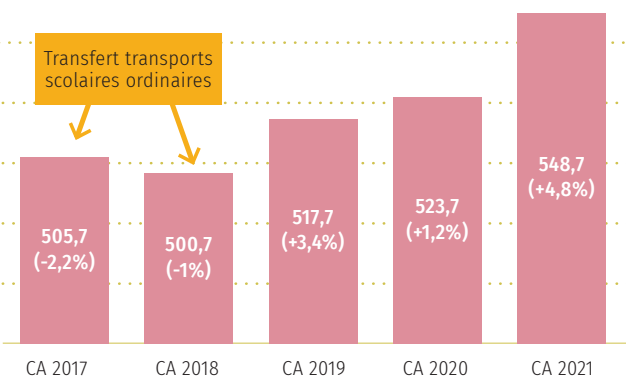


## > RÉPARTITION DES ALLOCATIONS INDIVIDUELLES DE SOLIDARITÉ



## Les recettes de fonctionnement repartent à la hausse grâce à la fiscalité générée par la reprise économique

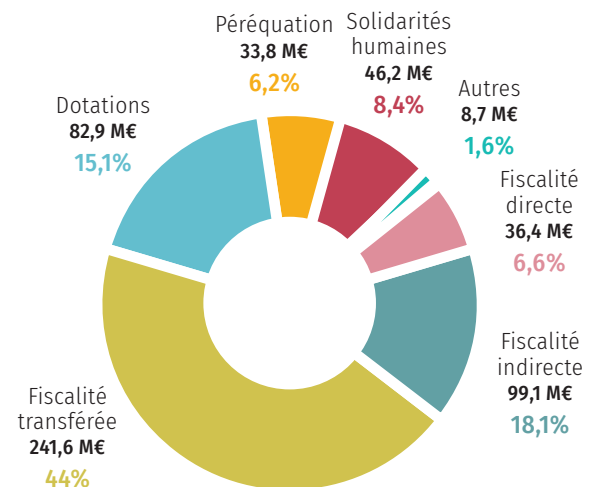
### ● RECETTES DE FONCTIONNEMENT EN M€ (ÉVOLUTION N-1)



## ZOOM SUR LES SOLIDARITÉS HUMAINES

Le Département exerce le rôle de chef de file en matière de solidarités, c'est pourquoi ces politiques représentent près de 61 % de son budget de fonctionnement avec 285 M€ de dépenses engagées en 2021. Celles-ci portent à la fois sur l'autonomie des personnes âgées et handicapées (135,2 M€), comprenant notamment les versements de l'Allocation personnalisée d'autonomie - APA (51,4 M€) et de la Prestation de compensation du handicap - PCH (16,6 M€), l'insertion (85,2 M€) avec en particulier la gestion du Revenu de solidarité active - RSA (78,8 M€), ou encore l'enfance et la famille (60,4 M€), l'habitat et le logement (2,9 M€), et enfin le développement social (1,4 M€).

### ● RÉPARTITION DES RECETTES DE FONCTIONNEMENT

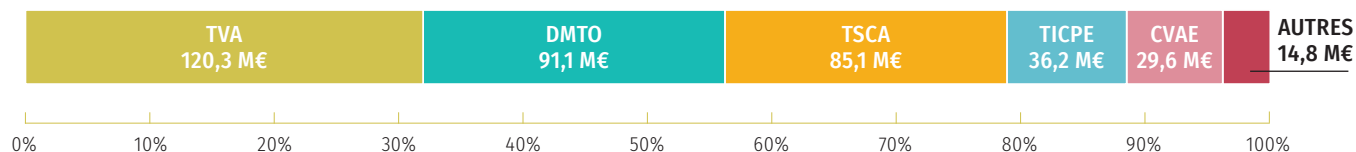


## ZOOM SUR LA FISCALITÉ

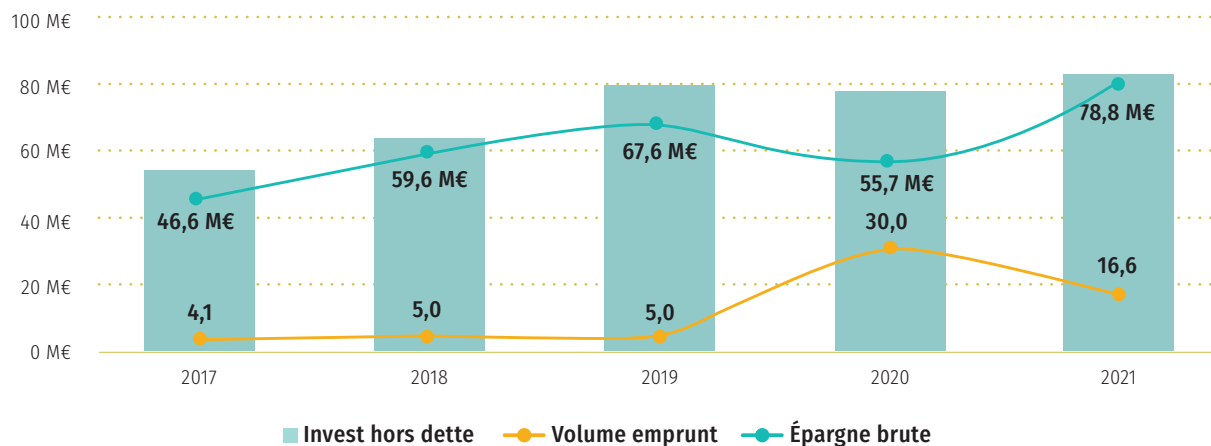
Le produit de la fiscalité s'élève à 377,1 M€ en 2021 et bénéficie d'une hausse importante de + 6,4 % grâce aux recettes générées par la reprise économique. Cette année, la fiscalité représente environ 69 % des recettes du Département, soit 7 points de plus qu'en 2020. La plus forte augmentation porte sur les Droits de mutation à titre onéreux (DMTO) avec une hausse de + 19,4 M€, s'élevant désormais à 91,1 M€.

À l'exception de la CVAE (- 8,3 %), l'ensemble des produits fiscaux sont également orientés à la hausse, dont notamment la Taxe sur les conventions d'assurance (TSCA) qui génère + 4 M€ de recettes supplémentaires. En conséquence de la réforme de la fiscalité, la fraction de TVA reversée par l'Etat en remplacement de la taxe foncière sur le bâti (TFPB) est devenue la première ressource de la collectivité avec 120,3 M€.

### > RECETTES FISCALES 2021 = 377,1 M€



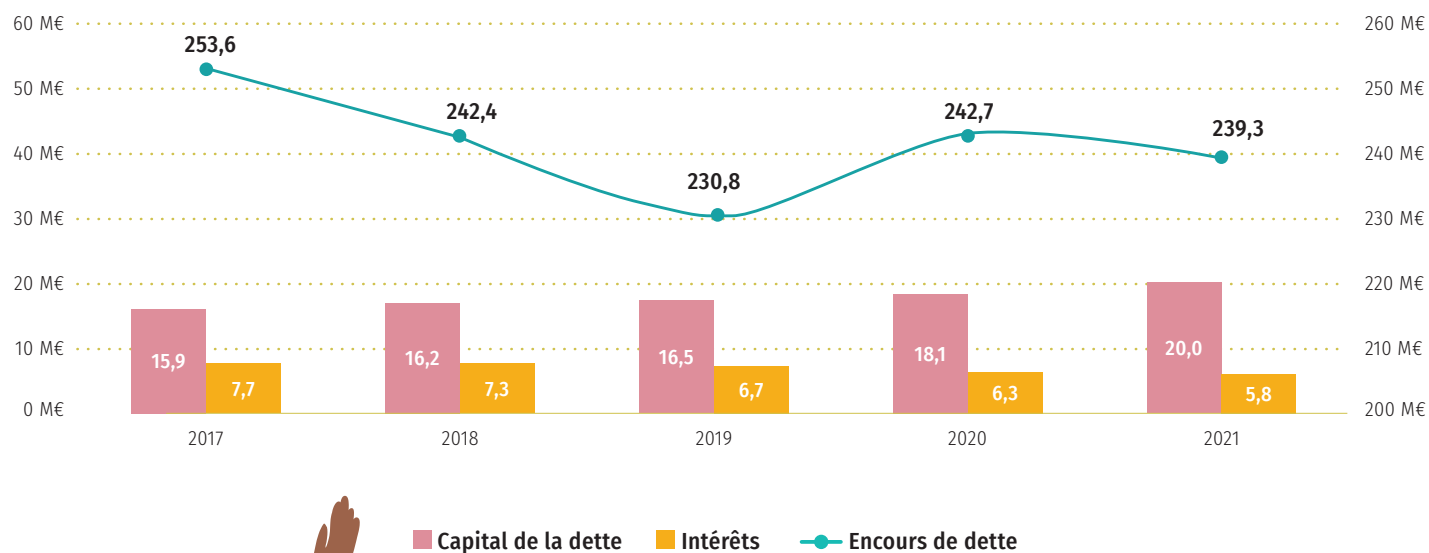
## La situation financière est favorisée par la hausse importante de l'épargne



## ZOOM SUR L'ÉPARGNE

L'épargne correspond à l'excédent de fonctionnement contribuant à financer le budget d'investissement. En 2021, l'épargne brute du Département atteint 78,8 M€, soit un niveau en augmentation de + 41,5 % grâce à une croissance plus rapide des recettes que des dépenses. Ce haut niveau d'épargne permet

de financer le remboursement en capital de la dette (20 M€) et d'autofinancer près de 70 % des investissements réalisés. Les besoins d'emprunts ont ainsi pu être réduits à 16,6 M€ malgré le niveau d'investissement élevé, réduisant l'encours de dette de 3,4 M€ en un an.



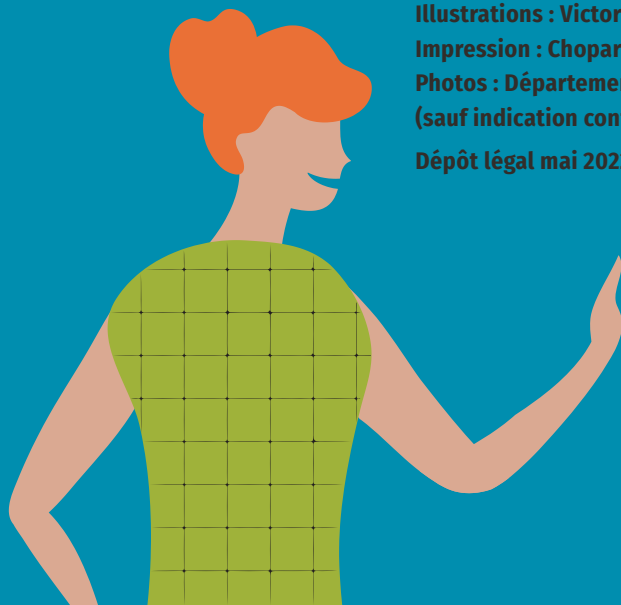
# COMPTE ADMINISTRATIF 2021

## Récapitulatif des dépenses par politique publique

RÉPARTITION DES DÉPENSES 2021 EN MILLIONS D'EUROS  
(HORS RÉSULTATS ET RÉVOLVING)

POLITIQUE PUBLIQUE		FONCTIONNEMENT		INVESTISSEMENT		TOTAL DES DÉPENSES	
		En M€	En %	En M€	En %	En M€	En %
11	Autonomie PA/PH	135,249	28,8%	0,730	0,7%	<b>135,980</b>	23,7%
12	Enfance-famille	60,401	12,9%	0,079	0,1%	<b>60,480</b>	10,6%
13	Insertion	85,161	18,1%	0,004	0,0%	<b>85,165</b>	14,9%
14	Habitat-logement	2,854	0,6%	2,453	2,4%	<b>5,307</b>	0,9%
15	Développement social	1,361	0,3%	0,006	0,0%	<b>1,367</b>	0,2%
21	Collèges	13,564	2,9%	18,180	17,7%	<b>31,744</b>	5,5%
22	Action culturelle	5,087	1,1%	0,350	0,3%	<b>5,436</b>	0,9%
23	Lecture	0,228	0,0%	0,255	0,2%	<b>0,483</b>	0,1%
24	Archives départementales et patrimoines culturels départementaux	0,152	0,0%	8,056	7,8%	<b>8,208</b>	1,4%
25	Sport et éducation populaire	2,440	0,5%	0,026	0,0%	<b>2,466</b>	0,4%
31	Routes	10,681	2,3%	30,128	29,3%	<b>40,809</b>	7,1%
32	Développement numérique du territoire	0,000	0,0%	0,710	0,7%	<b>0,710</b>	0,1%
33	Développement territorial	28,118	6,0%	7,502	7,3%	<b>35,621</b>	6,2%
34	Environnement - trame verte et bleue	1,121	0,2%	4,243	4,1%	<b>5,364</b>	0,9%
35	Espace rural et périurbain	0,276	0,1%	1,831	1,8%	<b>2,106</b>	0,4%
36	Tourisme	2,373	0,5%	2,004	1,9%	<b>4,377</b>	0,8%
37	Economie	0,988	0,2%	0,000	0,0%	<b>0,988</b>	0,2%
38	Transports	3,237	0,7%	0,000	0,0%	<b>3,237</b>	0,6%
41	Relations publiques	0,669	0,1%	0,002	0,0%	<b>0,670</b>	0,1%
42	Modernisation de l'action publique	2,883	0,6%	1,958	1,9%	<b>4,841</b>	0,8%
43	Ressources humaines	95,254	20,3%	0,007	0,0%	<b>95,262</b>	16,6%
44	Bâtiments et moyens généraux	5,347	1,1%	4,445	4,3%	<b>9,791</b>	1,7%
45	Gestion financière	12,513	2,7%	20,014	19,4%	<b>32,527</b>	5,7%
		469,955	100,0%	102,979	100,0%	<b>572,935</b>	100,0%





Mise en page : atelier midia14h.com  
Illustrations : Victoria Bar  
Impression : Chopard Imprimerie (Maîche)  
Photos : Département du Doubs  
(sauf indication contraire)  
Dépôt légal mai 2022

[www.doubs.fr](http://www.doubs.fr)