

**DÉVELOPPEMENT
ÉCONOMIQUE
ET EMPLOI** P 4

« L'Isle sur 2 roues » :
un projet qui roule

PLANÈTE DOUBS P 5

École-Valentin : la nouvelle cour de l'école,
véritable oasis !

**AMÉNAGER
NOS TERRITOIRES** P10

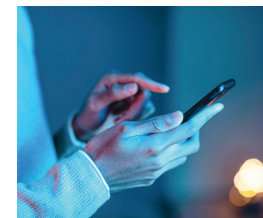
Tourbières du Mémont et du Bizot : un sentier pour
mieux comprendre un trésor naturel discret

EN BREF

P6
APA à domicile :
03 81 259 259,
un numéro unique

vu du Doubs

LE MAGAZINE DU DÉPARTEMENT * JUILLET/AOÛT 2025 * N° 280



Aménagement des routes et des infrastructures dans le Doubs : une dynamique pour tous

DOSSIER / P 7 à 9

Colombier-Fontaine

PRÈS DE CHEZ VOUS P 3

**En passant par LES AUXONS,
GRAND'COMBE DES BOIS,
CHARQUEMONT, HOUTAUD ET
VILLENEUVE-D'AMONT**



LE TOUR RETROUVE LE DOUBS

PARCOURS, HORAIRES, ANIMATIONS : TOUT SAVOIR
SUR CETTE JOURNÉE EXCEPTIONNELLE P 12

Nos marques

FORUM PARTAGEONS NOS SPORTS P 11

Parcours de vie

www.doubs.fr

Doubs
le Département



Photo : Département du Doubs



Une route, c'est l'accès à un soin, à une école, à un emploi. C'est la vie qui circule »



Photos de couverture : Département du Doubs - Vu du Doubs n°280 - Juillet / Août 2025 • Directrice de la publication : Christine Bouquin • Rédaction en chef : Direction de la communication • Ont collaboré à ce numéro : Mylène Belz, Estelle Chevassu, Lou Hager et Véronique Vuillemin-Filippi • Mise en page : Agence Elixir • Création graphique : Scoop communication • Vu du Doubs est une publication périodique éditée par le Département du Doubs - 7 avenue de la Gare d'Eau - 25031 Besançon cedex - Tél. 03 81 25 83 13 (Direction de la communication) - www.doubs.fr et vudoudoubs@doubs.fr • ISSN : 0294-0329 • Dépôt légal 9958 • Impression : Maury Imprimeur • Distribution : La Poste • Vu du Doubs est imprimé à 291 000 exemplaires sur papier recyclé.



RETROUVEZ VOTRE MAGAZINE EN VERSION NUMÉRIQUE SUR : WWW.VUDUDOUBS.FR

Faire route ensemble

Faire route ensemble, c'est ce que nous faisons, concrètement, chaque jour dans le Doubs. C'est une phrase simple, mais elle dit tout de notre ambition : avancer, avec vous, dans un monde qui change. Et ne laisser personne sur le bord du chemin.

Le dossier de ce numéro est consacré à nos routes départementales. 3 700 kilomètres, entretenus, modernisés, sécurisés, adaptés aux mobilités d'aujourd'hui et de demain. Ce travail, nos équipes le mènent avec sérieux et passion. Parce qu'une route, ce n'est pas seulement un tracé sur une carte. C'est l'accès à un soin, à une école, à un emploi. C'est la vie qui circule.

Les routes sont à l'image de ce que nous portons plus largement : un Département qui relie, qui soutient, qui protège. Alors que notre société traverse des tensions, des peurs, des divisions parfois, notre rôle est de maintenir le lien. Unir, là où d'autres opposent. Agir, là où d'autres commentent.

Notre action n'est pas spectaculaire. Elle est utile, durable, cohérente. Dans la transition écologique, nous avons fait le choix d'accompagner plutôt que d'imposer, d'investir plutôt que de contraindre.

Cela se traduit par des collèges rénovés pour être plus sobres et plus sains, des agriculteurs aidés à stocker l'eau de pluie pour s'adapter au climat, des itinéraires cyclables déployés dans tout le département, des communes épaulées dans leurs projets grâce aux contrats P@C et, toujours, cette attention constante aux plus fragiles.

Ce n'est pas une politique de circonstance, c'est un cap. Celui d'un Département profondément attaché aux solidarités humaines, à l'équilibre des territoires, à la transition environnementale.

Dans le tumulte du monde, nous choisissons la clarté. Dans le doute, nous restons debout. Et dans le bruit, nous faisons ce que nous avons à faire : servir le Doubs et ses habitants, avec constance et détermination.

Merci à toutes et tous pour votre confiance.

Et bel été sur les routes du Doubs.

Christine Bouquin,
présidente
du Département du Doubs

En bref

LES AMATEURS CÉLÈBRÉS À LA SALINE ROYALE



Photo : Laurent Chevêret

Ils étaient plus de 2 280 spectateurs à suivre les représentations de 600 artistes (24 formations artistiques, 35 représentations et sept espaces scéniques) à la Saline royale pour cette sixième édition du Printemps des amateurs, organisée par le Département.

Qu'il s'agisse de concerts de formations orchestrales ou de chorales, de musiques actuelles ou classique, de numéros de cirque, de spectacles de danses traditionnelles ou de l'époque de Napoléon III, ... les rendez-vous ont permis aux visiteurs de découvrir la richesse et la variété des talents amateurs du Doubs.

DÉCOUVRIR LES COULISSES DU TOUR !

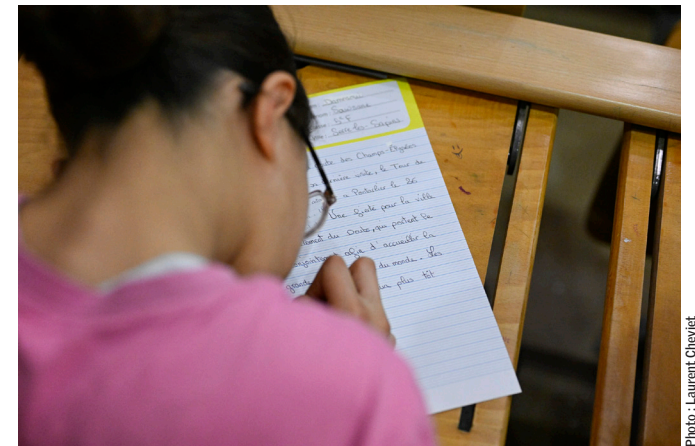


Photo : Laurent Chevêret

Agathe, Faustin, Garance, Marco, Maxime, Nolan, Siryne et Victor sont les heureux lauréats de la dictée du Tour de France !

Extrait de la presse quotidienne régionale sur l'arrivée du Tour dans le Doubs, le texte de la dictée a été lu par des élus du Département le 28 mars dernier dans plusieurs établissements. Ce sont à l'arrivée huit jeunes, parmi les 1 900 participants, qui auront l'honneur de découvrir les coulisses du Tour !

Élèves de CM1 et CM2 des écoles élémentaires Vauthier, Joliot Curie et Pergaud de Pontarlier, des Granges-Narboz, d'Amancey, et de classes de 6^e et de 5^e des collèges Henri Fertet à Sancey, Louis Pergaud à Pierrefontaine-les-Varans et Notre-Dame à Besançon, ils seront donc aux premières loges pour l'arrivée de la vingtième étape du Tour à Pontarlier le samedi 26 juillet prochain.

Nos félicitations à tous les participants et aux gagnants !



PRÈS DE CHEZ VOUS

Suivez l'actualité du Doubs sur www.doubs.fr et [@cddoubs](https://www.facebook.com/cddoubs)

NOS ENGAGEMENTS
FACILITER LES PARCOURS DE VIE
Doubs



Photo : Mairie Les Auxons

NOS ENGAGEMENTS
AMÉNAGER NOS TERRITOIRES
Doubs



Photo : Jack Varlet

3 CHARQUEMONT

NOUVELLE ACTIVITÉ SPORTIVE À LA COMBE SAINT-PIERRE

Piste ludique et sécurisée en boucle, faite de bosses et de virages, le pump-track installé à la Combe Saint-Pierre propose aux utilisateurs de faire du vélo, de la trottinette, du skate ou du roller, et de se déplacer simplement en circulant par des mouvements d'impulsion. Ce pump-track représente la première des trois phases d'un projet global de mutation visant à transformer la station de la Combe Saint-Pierre en une station de montagne quatre saisons. D'un linéaire de 600 mètres, cette première installation s'appuie sur les infrastructures existantes, et élargit l'offre d'activités de pleine nature sur le site et notamment la pratique du vélo et du VTT. Le Département a soutenu le porteur de projet (Communauté de communes du Pays de Maïche) au titre de ses politiques du développement de l'offre VTT et touristique.

SOUTIEN
DU DÉPARTEMENT
67 852 €

SOUTIEN
DU DÉPARTEMENT
138 062 €

1 LES AUXONS

UNE NOUVELLE MICRO-CRÈCHE

Une micro-crèche a ouvert ses portes début janvier aux Auxons, face à l'école, au centre du village. Conçue pour répondre aux besoins de la commune, qui ne disposait pas encore de ce type de structure, elle s'intègre dans un pôle enfance en cours de développement comprenant le groupe scolaire, l'accueil de loisirs et une nouvelle ludothèque ouverte également début d'année. Cette micro-crèche dispose de douze places pouvant accueillir les enfants de 2,5 mois à 6 ans (des Auxons et des alentours) et deux places d'accueil d'urgence ou d'enfants en situation de handicap. Sa gestion est confiée à une association par une délégation de service public. Aide du Département : 138 062 euros, dont 129 326 euros dans le cadre des contrats P@C - Porter une action concertée. Renseignements : adaej25@fedes25.admr.org

NOS ENGAGEMENTS
FACILITER LES PARCOURS DE VIE
Doubs



Photo : Laurent Cheviet



Photo : AHS de Franche-Comté et Art & Associés

5 VILLENEUVE-D'AMONT

UNE ÉCOLE INCLUSIVE

Soutenue par un contrat P@C du Département, la construction de l'école inclusive de Villeneuve-d'Amont a été portée par la Communauté de communes Altitude 800. L'école accueillera les enfants dès septembre prochain. La structure sera équipée de deux classes « instituts médico-éducatifs (IME) », trois classes « regroupement pédagogique intercommunal (RPI) », des salles communes pour la motricité et les arts, ainsi qu'une infirmerie paramédicale. Un accueil périscolaire inclusif, complémentaire au projet éducatif, est également mis en place grâce à l'engagement conjoint des communes d'Arc-sous-Montenot, Villeneuve-d'Amont et Villers-sous-Chalamont. L'ensemble est complété par un vaste parc paysager accessible à tous, pensé comme un espace de vie ouvert, favorisant le partage d'activités collectives et le lien entre les enfants et les équipes éducatives. « Proximité, solidarité, inclusion : une école qui s'adapte aux besoins des enfants », relate Manon Lonchamp, directrice de la Communauté de communes Altitude 800. Pour le Président, Claude Courvoisier " La contribution du Département nous a permis de renforcer nos actions en matière d'accessibilité, d'accompagnement et de réussite pour tous les élèves, quelles que soient leurs particularités. L'engagement du Conseil départemental à nos côtés témoigne d'une volonté partagée de construire une école plus juste, plus équitable et véritablement ouverte à la diversité ".

DANS LE CADRE DES CONTRATS P@C

SOUTIEN
DU DÉPARTEMENT
350 000 €

(Porter une action concertée)

4 HOUTAUD

UN NOUVEAU PÔLE ENFANCE JEUNESSE

Pour répondre à l'accroissement des demandes d'accueil et de restauration pour les enfants du secteur, et en cohérence avec le schéma intercommunal, un pôle jeunesse a été aménagé et inauguré mi-mai. Portées respectivement par la Communauté de communes du Grand Pontarlier et par la commune d'Houtaud, la construction de la nouvelle micro-crèche, non loin de l'école, a désormais une capacité d'accueil de douze places, tandis que celle de l'accueil périscolaire, par extension du bâtiment abritant l'école, est de 70. L'aide départementale pour la micro-crèche intercommunale « 1,2,3 soleil » s'est élevée à 127 680 euros au profit de la Communauté de communes du Grand Pontarlier ; pour l'accueil périscolaire elle s'est élevée à 411 383 euros, au profit de la commune via les contrats P@C (Porter une action concertée). Cette opération a également été accompagnée par le Département via le dispositif « Assistance à maîtrise d'ouvrage » (aide financière de 10 500 euros).

SOUTIEN
DU DÉPARTEMENT
549 563 €

NOS ENGAGEMENTS
AMÉNAGER NOS TERRITOIRES
Doubs



Photo : Maire de GrandCombe des Bois

2 GRAND' COMBE DES BOIS

DES LOCAUX MUNICIPAUX RÉHABILITÉS

La rénovation globale du bâtiment abritant la mairie de Grand'Combe des Bois s'est traduite par l'aménagement de deux logements locatifs en duplex et par la rénovation thermique des locaux de la mairie et de la salle de convivialité. La commune a bénéficié du soutien du Département : pour le projet global via le dispositif d'Assistance à maîtrise d'ouvrage proposé par le Département, d'une aide de 11 256 euros, pour la partie logements d'une aide de 166 933 euros et pour la partie mairie d'une aide de 60 000 euros via les contrats P@C (Porter une action concertée).

SOUTIEN
DU DÉPARTEMENT
238 189 €

« L'ISLE SUR 2 ROUES » : un projet qui roule

À l'Isle-sur-le-Doubs, Hélène Hamon et Lucas Grux ont ouvert ce printemps des chambres d'hôtes pensées pour les cyclotouristes. Un projet personnel devenu aventure collective, soutenue par la Communauté de communes des 2 Vallées Vertes et le Département du Doubs.

Ouvertes depuis mai, les deux chambres d'hôtes de *L'Isle sur 2 roues* accueillent les voyageurs... les pieds dans l'eau, à l'Isle-sur-le-Doubs. Située sur l'Eurovéloroute 6, la maison accueille les cyclotouristes. « Le constat était simple : il y a un manque certain d'hébergements sur le tracé direct de l'EV6 », expliquent Hélène et Lucas, tous deux professionnels dans le social et passionnés de vélo d'itinérance dans leur temps libre.

« En 2018, on est partis un peu par hasard sur les pistes cyclables des Pays-Bas et de Belgique. On a adoré. Depuis, on n'a plus voyagé autrement », racontent-ils. Suède, Norvège, EV6 de Besançon à Bratislava, retour par l'Italie... De ces échappées est née une évidence : créer un hébergement simple, chaleureux, pensé d'abord



Photo : Jack Varlet

comme une étape pour les cyclistes, « mais tout le monde est bienvenu », assurent-ils.

QUALITÉ ET ACCUEIL

Lorsqu'ils visitent cette grande maison en bord de canal, le déclic est immédiat. Après plusieurs mois

de travaux, aidés de leurs pères et d'artisans, deux chambres d'hôtes voient le jour (Odda pour trois personnes, Borgio pour deux), chacune avec salle de bains, complétées par une belle pièce petit-déjeuner-ludothèque. « On est de grands fans de jeux de société.

Les mettre à disposition, c'était évident. »

Le couple mise sur la qualité et l'accueil : « Pas de grande plateforme de réservation : on veut garder une relation simple et humaine. ». S'ils ont d'abord monté leur projet seuls, une rencontre avec l'Office de tourisme, puis la mairie et la Communauté de communes (des 2 Vallées Vertes) change la donne. Une aide à l'immobilier d'entreprise est possible, l'appui du Département aussi, demandé et accordé, avec un suivi précieux.

« On s'est sentis vraiment épaulés et l'aide de 5 000 euros de la Communauté de communes, complétée par près de 18 000 euros du Département, nous ont permis d'acheter du matériel de meilleure qualité, de voir un peu plus grand. Une troisième chambre est déjà en projet pour 2026 ».

Dans un futur proche, le couple souhaite faire labelliser ses chambres d'hôtes pour obtenir le label Accueil Vélo Tourisme, un référencement national dédié au cyclotourisme. Cet été, la dynamique continue avec un café associatif dans la grange et le jardin, jeux, concerts et papotages, tous les dimanches après-midi. Une ambiance guinguette pour créer aussi du lien à l'échelle locale.

<https://ls2r.fr/> et contact@ls2r.fr



Photo : Jack Varlet

Aides à l'immobilier d'entreprises

Les projets touristiques comportant des investissements immobiliers (hébergement, accueil...) peuvent bénéficier d'un accompagnement dès leur conception. Doubs Tourisme, via son service d'ingénierie développement, peut intervenir en amont pour conseiller le porteur de projet. Dans les territoires où les Communautés de communes soutiennent l'immobilier touristique - comme celle des 2 Vallées Vertes -, les porteurs de projets sont invités à se rapprocher de leurs services. La collectivité peut ensuite solliciter le Département pour mobiliser une aide complémentaire à la sienne.

Pour les locaux des entreprises artisanales, commerciales ou industrielles, la démarche passe également par les intercommunalités, qui font là aussi le lien avec le Département pour une aide complémentaire.

Selon les cas, ce dernier peut accorder un soutien financier allant jusqu'à dix fois le montant de l'aide allouée par la Communauté de communes, avec un plafond d'aide de 50 000 euros et de 10 % du montant de l'investissement réalisé.

SABAH MAHIDDINE, l'insertion cousue main

C'est en 2003 que Sabah Mahiddine reprend les rênes de Frip'vie, un chantier d'insertion créé en 1997 dans le Pays de Montbéliard pour accompagner les personnes sur le chemin du retour à l'emploi par des parcours professionnalisants. « Je venais de la formation professionnelle et je ne connaissais pas ce secteur de l'insertion par l'activité économique. J'ai découvert un outil complet qui correspondait à mon engagement de donner une chance à tout le monde de retrouver un emploi. C'est très intéressant d'avoir ces parcours d'au moins un an qui permettent de lever les freins à l'emploi (logement, garde d'enfant, mobilité...), de travailler sur la formation, de travailler avec l'entreprise (mise en situation en milieu professionnel notamment) ». Chaque année, environ 130 personnes sont ainsi employées en CDD d'insertion, accompagnées par 15 salariés permanents. « Frip'vie, avec sa dynamique directrice a su prendre



Photo : Laurent Chérier

toute sa place sur notre territoire à la fois par la qualité du travail d'insertion mais aussi par son rôle économique innovant

permettant une essentielle diversification», explique **Magali Duvernois, Conseillère départementale du canton de Bethoncourt.**

DIVERSIFIER LES ACTIVITÉS ET FAVORISER L'EMPLOYABILITÉ

En 22 ans, Sabah Mahiddine n'a cessé de faire grandir Frip'vie, « avec le CA, l'équipe de permanents, toujours au bénéfice des personnes ! ». Étape clé : le déménagement en 2017 pour passer de 780 m² à Exincourt à 2 200 m² à Grand-Charmont et diversifier les activités. L'objectif est d'apporter de nouvelles compétences aux salariés, de créer aussi des passerelles entre les activités pour favoriser leur employabilité. Aujourd'hui, outre les activités de collecte des vêtements et accessoires (700 tonnes par an), de tri et de vente en boutique (quatre boutiques), Frip'vie compte un atelier couture, un atelier maroquinerie et a démarré, cette année,

une activité de réparation et de lavage de textiles issus de la collecte. « Le Département nous a toujours accompagnés dans notre développement, pour l'investissement de machines, la formation des salariés et encadrants, au démarrage d'activités... », précise la directrice qui continue de se projeter dans des projets qui donnent du sens, pour lutter contre l'exclusion et favoriser l'insertion professionnelle de personnes en difficulté. « Redonner une perspective à celles et ceux qui sont proches de l'emploi est une priorité pour notre Majorité. Les jeunes, comme d'autres allocataires du RSA, n'ont pas vocation à y rester durablement. Frip'vie, acteur solide et engagé, bénéficie de notre soutien pour faire du travail un levier de dignité et d'émancipation », souligne **Ludovic Fagaut, Vice-président en charge du retour à l'emploi, de l'insertion et de l'action sociale.**

<https://fripvie.fr/>

ÉCOLE-VALENTIN : la nouvelle cour de l'école, véritable oasis !

Les travaux de désimperméabilisation et les nouveaux aménagements, soutenus par le Département, ont transformé la cour du groupe scolaire Delavaux, pour le bonheur des petits comme des grands.

« Notre objectif était de créer une nouvelle cour, agrandie, qui soit un îlot de fraîcheur pour les enfants et les enseignants. Pour ce faire, nous avons souhaité associer également le personnel communal en charge de son entretien et de sa propreté », explique Yves Guyen, maire d'École-Valentin. Une démarche participative a ainsi été menée par le cabinet Mayot & Toussaint Paysagistes concepteurs, comme le relate Sarah Sutter, paysagiste concepteur : « Nous avons recueilli le ressenti, les avis et les attentes de tous, et bien sûr les enfants qui ont d'abord travaillé en classe avec leurs enseignants. Nous avons ensuite réalisé ensemble une maquette à partir

de laquelle le projet a pris forme, un beau projet qui nous a permis d'aller assez loin, puisque nous avons même installé des brumisateurs ! ».

DÉSIMPERMÉABILISATION ET VÉGÉTALISATION

Le projet a d'abord consisté à désimperméabiliser les sols. La surface en bitume a été remplacée par des revêtements clairs atténuant la chaleur, avec un enrobé drainant et des pavés perméables enherbés. Place également à plus de nature via une palette végétale adaptée et notamment des arbres qui ont été plantés par les élèves du primaire.

L'espace extérieur a été complètement repensé. Exit la clôture qui séparait les maternelles et les primaires, comme le souhaitent les enfants, ce qui permet notamment aux fratries de se voir lors

des récréations. Un espace pour faire classe dehors a été créé et le préau agrandi offre un bel abri en cas de pluie ou de forte chaleur. Des zones ludiques ont également été aménagées dont deux terrains d'aventure avec des copeaux de bois pour amortir les chutes. « Les enfants bougent plus, sont plus occupés et plus dans l'entraide », remarquent les enseignantes, cet espace ayant également un effet apaisant. Tous se sont ainsi très vite approprié cette nouvelle cour, « réalisée avec l'aide du Département, qui nous permet de répondre aux enjeux environnementaux », pointe Yves Guyen. Cette aide d'un montant de 130 797 euros s'inscrit dans le cadre du Fonds additionnel transition climatique et énergétique (FATCÉ) : appel à manifestation d'intérêt « Le Doubs engagé pour le climat ».



Photo : Département du Doubs - Florian Houtmann

« Notre objectif était de créer une nouvelle cour, agrandie, qui soit un îlot de fraîcheur pour les enfants et les enseignants. Pour ce faire, nous avons souhaité associer également le personnel communal en charge de son entretien et de sa propreté »

explique Yves Guyen, maire d'École-Valentin.

PRÉSERVER L'EAU, notre bien commun

L'eau est une ressource essentielle, à protéger et partager. Dans le Doubs, le Département agit aux côtés des communes et intercommunalités pour améliorer les réseaux, soutenir les projets de préservation des milieux naturels. Il n'y est pas obligé, mais il le fait, par souci d'équilibre entre les territoires et par bon sens. Il accompagne aussi les agriculteurs qui s'adaptent au climat. Parce qu'une action publique qui a du sens, c'est celle qui répond aux besoins concrets des habitants.

DES PROJETS CONCRETS SUR LE TERRITOIRE

Interconnexion Saint-Hippolyte-Valoreille

Le 11 avril, les réseaux d'eau potable de Saint-Hippolyte et Valoreille ont été interconnectés. Objectif : sécuriser l'alimentation en eau de Valoreille, avec la pose de 2 500 mètres de conduites renforcées, une station de surpression et 4 200 mètres de nouvelles canalisations. Ce chantier, porté par la Communauté de communes du Pays de Maïche, a été soutenu par le Département à hauteur de 109 933 euros. « Ce genre de projet, c'est du concret : un meilleur service public, un acheminement de l'eau sécurisé et une meilleure qualité de vie. Le Département choisit d'y contribuer, même si ce n'est pas une compétence obligatoire, et cela dans un contexte budgétaire de plus en plus contraint », explique Christian Methot, Conseiller départemental du canton de Maïche.

Station d'épuration des Longevilles-Mont d'Or

Le 26 avril, la nouvelle station d'épuration des Longevilles-Mont d'Or a été inaugurée. Elle remplace les anciennes installations de la commune



Les travaux d'interconnexion pour l'eau potable Saint-Hippolyte-Valoreille

et de Métabief, devenues vétustes. Plus performante, elle traite les eaux usées de huit communes et de trois fromageries locales. Équipée d'un bassin d'orage de 1 230 m³, d'une toiture photovoltaïque et d'une zone de rejet végétalisée connectée au Doubs, elle répond aux enjeux environnementaux du territoire. « Cette station, c'est un investissement pour l'avenir. Elle protège nos rivières, valorise notre territoire, et prouve que l'écologie peut rimer avec efficacité », expose Géraldine Tissot-Trullard, Conseillère départementale du canton de Frasnay.

Réservoir du Val d'Usiers

Dans le Val d'Usiers, un ancien réservoir a été remis en service pour abreuver le bétail, grâce à la réactivation d'une source locale. Ce projet, mené avec la Chambre d'agriculture, allie protection de la ressource en eau, utilité agricole et préservation du patrimoine rural. Montant du soutien départemental : 11 829 euros.

L'EAU DE PLUIE, UNE RESSOURCE PRÉCIEUSE POUR LES AGRICULTEURS

Depuis plusieurs années, le Département du Doubs soutient les exploitations agricoles qui investissent dans la récupération, le stockage et le traitement des eaux pluviales.

En avril dernier, 61 716 euros ont été accordés pour financer des petits équipements dans huit exploitations. Citernes enterrées, systèmes de filtration ou de traitement : chaque projet est pensé pour être utile, durable et réaliste.

À ce jour, cette politique a déjà permis de récupérer l'équivalent de 14 piscines olympiques d'eau de pluie.

L'eau de pluie, une ressource à capter

Face aux tensions croissantes sur la ressource en eau, le Département soutient les agriculteurs qui investissent dans la récupération d'eau pluviale. À Peseux, Julian et Céline Fresard (GAEC Les Rondots) ont ainsi installé une citerne enterrée, avec une aide de 10 500 euros du Conseil départemental. « Dans notre métier, l'eau devient un sujet de plus en plus préoccupant. Grâce au dispositif du Département, nous avons pu nous équiper. C'est une vraie solution de terrain, simple et efficace. », témoigne Julian Fresard. Plus d'autonomie pour les exploitations : une réponse concrète au défi climatique.

Déposer une demande de soutien sur mademat.doubs.fr rubrique récupération d'eaux pluviales.



Photo : DR

OSEZ OZ

La plateforme numérique OZ, créée par le Département du Doubs, la Maison départementale des personnes handicapées (MDPH) avec les acteurs du paraport, propose un espace d'échanges et d'informations avec un objectif commun : faciliter la pratique d'activités physiques et sportives pour les personnes en situation de handicap. En complément de l'accompagnement qu'assure le référent sport de la MDPH, OZ met à disposition quantité d'informations, met en réseau des acteurs du monde du sport et du handicap, promeut les activités physiques, dans un cadre totalement sécurisé qui respecte les données personnelles.

Pour rejoindre la communauté Oz : <https://oz.doubs.fr/>



MISE EN LIGNE DES COLLECTIONS DU MUSÉE GUSTAVE COURBET SUR

www.musee-courbet.fr

Outil de valorisation, de diffusion et de transmission de l'information, le numérique est devenu un enjeu majeur pour les institutions culturelles. Conscient de cette ressource, le musée départemental Gustave Courbet propose ses collections en ligne.

Si le principe fondateur des musées consiste à assurer la mise à disposition des œuvres d'art au plus grand nombre, dans un idéal relevant du bien commun, le musée Courbet répond alors pleinement à cet objectif en publiant sur son portail des collections les données et contenus relatifs aux objets patrimoniaux inscrits à son inventaire.

À l'ergonomie simple et intuitive, ce dernier permet de diffuser largement des informations scientifiques (contexte de création, historique, description, texte explicatif etc.). Il sera régulièrement mis à jour.



APA À DOMICILE : 03 81 259 259, UN NUMÉRO UNIQUE

Soucieux d'offrir aux usagers et à leurs proches un service de qualité et de proximité, en complément de la mise en place du portail dédié aux personnes âgées (<https://personnes-agees.cd25.fr/>),

le Département du Doubs a développé, depuis le 1^{er} janvier 2025, sa permanence téléphonique pour l'APA (Allocation personnalisée d'autonomie) à domicile.

Désormais, un seul numéro pour répondre à toutes vos questions relatives à la perte d'autonomie, au maintien à domicile ou au suivi de votre dossier d'APA à domicile :

Permanence téléphonique - **03 81 259 259** :

- du lundi au jeudi, de 8 h 30 à 12 h 30 et de 13 h 30 à 17 h 30
- et le vendredi, de 8 h 30 à 12 h 30



Photo : Freepik

Expression des groupes politiques

LES ÉLUS DU GROUPE MAJORITAIRE UNION DE LA DROITE, DU CENTRE ET DE LA SOCIÉTÉ CIVILE

Un été qui fait rayonner la culture partout dans le Doubs

Dans un monde en mutation, la culture reste un point de repère. Elle contribue à l'épanouissement individuel, à la cohésion sociale et au dynamisme de nos communes. Elle renforce aussi l'attractivité du Doubs, en valorisant notre patrimoine et la richesse de notre territoire.

Cet été, notre Département propose une programmation culturelle à la fois ambitieuse et accessible.

À la Saline royale d'Arc-et-Senans, qui fête ses 250 ans, la 25^e édition du Festival des jardins se double d'une exposition consacrée à Corto Maltese, figure emblématique de la bande dessinée. Avec 155 000 visiteurs en 2024, ce site emblématique poursuit sa montée en puissance. À Ornans, le Pôle Courbet accueille les œuvres de grands noms de la peinture – Renoir, Cézanne, Rousseau – ainsi que les créations d'Eva Jospin, dans un dialogue inédit entre héritage et création contemporaine.

Mais notre action culturelle ne se limite pas à

ces lieux emblématiques. Nous menons une politique culturelle équilibrée, au plus proche des territoires. Le Département soutient activement les compagnies artistiques qui se produisent dans tout le Doubs, ainsi que les musées locaux qui font vivre la mémoire et le patrimoine de nos vallées et de nos villages.

Nous accompagnons également les grands festivals qui font la fierté du Doubs, comme La Paille à Métabief, Rencontres et Racines à Audincourt, mais aussi de nombreux festivals et événements estivaux portés par des collectivités et des bénévoles engagés. Ces rendez-vous culturels jouent un rôle essentiel pour la vie locale, le lien entre les générations et l'animation de nos territoires.

Dans un contexte budgétaire exigeant, notre majorité fait des choix clairs et responsables. Investir dans la culture, c'est investir dans l'avenir de notre département, dans sa vitalité, sa cohésion et son attractivité.

Et parce que la fierté du Doubs passe aussi par le sport, rendez-vous le 26 juillet sur les routes du Tour de France !

Christine BOUQUIN, Philippe ALPY, Bruno BEAUDREY, Olivier BILLOT, Priscilla BORGERHOFF, Marie-Paule BRAND, Jacqueline CUENOT-STALDER, Marie-Laure DALPHIN, Ludovic FAGAUT, Chantal GUYEN, Jean-Luc GUYON, Annick JACQUEMET, Denis LEROUX, Patricia LIME-VIEILLE, Béatrix LOIZON, Valérie MAILLARD, Thierry MAIRE DU POSET, Christian METHOT, Florence ROGEBOZ, Serge RUTKOWSKI, Géraldine TISSOT-TRULLARD, Thierry VERNIER, Michel VIENET, Romuald VIVOT.

LES ÉLUS DU GROUPE "LE DOUBS SOCIAL, ÉCOLOGIQUE ET SOLIDAIRE"

Comté : se poser les bonnes questions pour s'adapter

La dernière polémique autour du comté et de son impact avéré sur l'environnement a bénéficié d'un écho national après la publication d'un article mensonger du Figaro qui s'en prend aux « écologistes », qualifiés de « khmers verts » et à qui l'on prête la volonté d'interdire le fromage AOP le plus vendu en France.

Avec un degré de passion et de mauvaise foi jamais atteint, des irresponsables politiques surfent sur cette fake-news. Ils raillent « l'écologie punitive », on qualifie d'extrémistes les propos de ceux qui espèrent concilier production et préservation de la planète, le préfet du Jura s'emporte sur les réseaux pour défendre coûte que coûte le comté, etc.

Face aux évidences, aux constats de terrain et

aux études scientifiques, il est temps de sortir du déni et de se poser les bonnes questions. Veut-on retrouver des rivières en bon état écologique ? Si oui, quelle est la production laitière adaptée à cet objectif ? Comment compenser la perte de revenus des agriculteurs qui résulterait d'une diminution du volume de lait ?

À l'inverse des propos scandaleux que l'on prête à la ministre doubienne de l'Agriculture, qui incite les agriculteurs à « viser les élus de gauche » pour défendre le retour aux pesticides tueurs d'abeilles et d'autres reculs écologiques insensés, nous appelons à la tenue d'un débat serein. Nous réitérons notre appel à une conférence citoyenne locale pour atteindre l'équilibre entre environnement et fabrication de comté.

contact@doubs-solidaire.fr

Damien CHARLET, Monique CHOUX, Christine COREN-GASPERONI, Claude DALLAVALLE, Marie-Christine DURAI, Magali DUVERNOIS, Jeanne HENRY, Raphaël KRUCIEN, Géraldine LEROY, Albert MATOCQ-GRABOT, Georges UBBIALI, Aly YUGO.

LES ÉLUS DU GROUPE "ENSEMBLE POUR LE DOUBS"

Reliant villes et villages, nos routes sont vitales pour la mobilité locale, pour l'accès aux services, pour l'économie.

Hélas, les contraintes financières imposées au Département limitent ses moyens pour leur

entretien, entraînant dégradations et risques pour la sécurité des usagers.

Il est pourtant essentiel de préserver notre réseau constamment modernisé, fiable et sûr au service des habitants.

Martine VOIDEY et Frédéric BARBIER

ROUTES DÉPARTEMENTALES : une dynamique pour tous

Dans le Doubs, chaque route est bien plus qu'un ruban de bitume : c'est un lien entre les vies, les territoires et les saisons. Des cols du Haut-Doubs aux vallées de la Loue et du Doubs, de Mouthe à Rougemont, de Saint-Vit à Montbéliard, le réseau routier façonne le quotidien des habitants, soutient l'activité économique, relie les services, les écoles, les entreprises, les familles.

Ce maillage de **près de 3 700 kilomètres de routes départementales**, soutenu par **827 ponts, des tunnels, des murs, des falaises sécurisées**, constitue un patrimoine vivant que le Département entretient, modernise et sécurise en continu.

Chaque jour, sur le terrain, **plus de 300 agents** veillent à ce que ces infrastructures soient sûres, accessibles, adaptées aux mobilités d'aujourd'hui et de demain. Grâce à une politique ambitieuse et concertée, le Département agit sur tous les fronts : entretien courant, rénovation d'ouvrages d'art, chantiers d'été, grands projets structurants, accompagnement de la transition écologique.

Des grands axes aux petites routes, chaque intervention est pensée pour durer, pour préserver l'environnement, et pour améliorer la vie de tous les usagers. Parce que dans le Doubs, **investir dans les routes, c'est investir dans le lien, la sécurité et l'avenir.**

Ce dossier vous ouvre les coulisses de cet engagement quotidien.

PENDANT L'ÉTÉ, les routes se refont une beauté

TRAVAUX ESTIVAUX : AMÉLIORER LA CIRCULATION TOUT EN LIMITANT LES PERTURBATIONS

Chaque été, le Département du Doubs met à profit la belle saison pour mener un programme intensif de travaux sur son réseau routier. Meilleures conditions météorologiques, journées plus longues, circulation parfois moins dense : c'est le moment privilégié pour intervenir efficacement sur les chaussées, les accotements ou les carrefours.

RÉNOVER, SÉCURISER, FLUIDIFIER

L'été 2025 ne fera pas exception. Plusieurs

chantiers d'importance sont programmés pour améliorer la qualité des routes départementales, sécuriser les carrefours sensibles et garantir une circulation plus confortable. Des enrobés neufs, des couches de roulement refaites, des renforcements de structure : ces opérations, loin d'être anodines, prolongent la durée de vie des infrastructures et réduisent les risques pour les usagers.

Quelques exemples :

- **Sur la RD 673**, à hauteur de Chemaudin, François et Besançon, les équipes interviendront de nuit pour rénover la couche de roulement. Le chantier se fera en basculement, avec une circulation alternée ou déviée selon les besoins.
- **À Baume-les-Dames**, la RD 50 bénéficiera d'une réfection complète jusqu'au pont surplombant l'autoroute A36. Le carrefour entre les RD 113 et RD 50 à Autechaux sera également aménagé pour renforcer la sécurité.
- D'autres interventions ponctuelles auront lieu sur des axes structurants du territoire, selon les besoins identifiés.

MOINS DE GÊNE, PLUS D'ANTICIPATION

Tous ces chantiers font l'objet d'une planification fine, concertée avec les communes et les partenaires locaux. Le Département privilégie les périodes de moindre trafic, adapte les horaires de chantier aux heures de pointe, voire en cas



Chantier routier sur D46 Les Pontets

de nécessité entreprend les travaux de nuit, et informe systématiquement les usagers en amont via la presse, les panneaux de chantier, les réseaux sociaux ou le site inforoute25.fr.

Chiffre clé : 150 km de voiries traités en 2024 par les services du Département.

« Notre objectif est de massifier les interventions pour en limiter la durée et l'impact sur les trajets quotidiens », explique un responsable du centre routier.

Ces efforts visent à concilier **efficacité des travaux et confort des usagers**, avec un mot d'ordre : **le moins de gêne possible pour un maximum de bénéficiaires** à long terme.

« Entretenir nos routes, c'est prendre soin du territoire »

Entretien avec Florence Rogeboz, Vice-présidente en charge des infrastructures



Florence Rogeboz, Vice-présidente du Département du Doubs, chargée des routes et infrastructures

Vu du Doubs : pourquoi l'entretien des routes est-il une priorité pour le Département ?

FR. : parce que la route est la première infrastructure publique que chaque habitant utilise au quotidien. Aller au travail, amener ses enfants à l'école, rejoindre un médecin ou un commerce... Tout passe par un réseau fiable et sécurisé.

Vu du Doubs : on pense souvent aux gros chantiers. Mais qu'en est-il de l'entretien au quotidien ?

FR. : il est fondamental. Nos équipes sont sur le terrain toute l'année pour faucher, élaguer, réparer les chaussées, surveiller les ponts... En 2025, nous avons dédié 25,3 millions d'euros à cette politique. Ce sont des investissements concrets, durables, qui soutiennent aussi l'emploi local dans les travaux publics.

Vu du Doubs : et demain ?

FR. : nous allons plus loin avec le Plan pluriannuel des ouvrages d'art, mais aussi les OPSA – des opérations ciblées d'aménagement du réseau. C'est un engagement fort, sur le long terme, pour que le Doubs reste un territoire fluide, accessible, attractif.



Fauchage bord de route

RN 57 AU SUD DE PONTARLIER : un chantier structurant pour demain

FLUIDIFIER LE TRAFIC, SÉCURISER LES TRAVERSÉES, FAVORISER LES MOBILITÉS DOUCES

La RN 57, axe majeur entre Besançon et la Suisse, traverse Pontarlier au sud dans un secteur marqué par une forte fréquentation, des engorgements réguliers et un besoin croissant d'alternatives pour les mobilités douces. Pour répondre à ces enjeux, un **grand projet d'aménagement** est en cours de préparation.

UN PARTENARIAT ÉTAT - DÉPARTEMENT

Démarré sous l'impulsion de l'État, le projet est désormais confié au Département du Doubs, à la suite d'une convention signée en 2024. Le Département en assurera la maîtrise d'ouvrage à partir de l'été 2025.

Des **travaux préparatoires** ont déjà débuté en mars dernier, avec la libération des emprises et la préparation des sols. Ils précèdent le chantier principal, qui débutera au printemps 2026 pour une durée de deux ans.

UN CHANTIER À PLUSIEURS DIMENSIONS

Au programme :

- **Maintien de la circulation en bidirectionnel.**
- **Élargissement de la voirie**, pour fluidifier la circulation et désengorger les carrefours clés.
- **Dévoisement des réseaux** existants (eau, électricité, gaz, télécoms), étape indispensable pour préparer les aménagements.
- **Création de cheminements sécurisés pour les vélos et**

les piétons, en cohérence avec la politique de mobilités douces du Département.

« Ce projet répond à une attente forte des habitants, des élus locaux et des usagers de la RN 57 », souligne un ingénieur du projet, « il s'agit d'un chantier à fort impact structurant. »

ANTICIPER, INFORMER, DIALOGUER

Dès l'été 2025, **une large campagne d'information** accompagnera les travaux : réunions publiques,

communication en ligne, panneaux de chantier explicatifs... L'objectif est de maintenir un **dialogue permanent** avec les riverains, les commerçants, les élus locaux et les usagers.

« Ce projet permettra de désengorger le sud de Pontarlier, mais aussi de pacifier les traversées et d'accompagner le développement du vélo au quotidien », résume **Romuald Vivot, Conseiller départemental du canton de Pontarlier.**

Un chantier pour aujourd'hui, au service de la circulation de demain.

PONTS, MURS, TUNNELS : un patrimoine sous surveillance

UN RÉSEAU INVISIBLE, MAIS ESSENTIEL POUR LA SÉCURITÉ DES USAGERS

Sous les roues des automobiles, au-dessus des rivières et des vallées, ou à flanc de falaise, le réseau routier du Doubs s'appuie sur un impressionnant patrimoine d'infrastructures : **827 ponts, 1 559 murs de soutènement, 193 ouvrages hydrauliques et 8 tunnels**, dont celui de Champlive, également ouvert aux cyclistes.

DES STRUCTURES RÉGULIÈREMENT INSPECTÉES

Chaque ouvrage fait l'objet d'une surveillance active. Une inspection de premier niveau est réalisée tous les ans, complétée tous les trois ans par une visite approfondie.



Travaux sur le Pont des Pipes

Les **160 ouvrages les plus sensibles** bénéficient en plus d'un diagnostic réalisé par des bureaux d'études spécialisés.

«C'est un travail de fond, souvent invisible mais fondamental pour la sécurité. Chaque micro-fissure, chaque infiltration, chaque affaissement potentiel est détecté à temps», explique un agent du service infrastructures.

UN PLAN POUR LES PLUS DÉGRADÉS

Pour les ouvrages les plus anciens ou fragilisés, le Département a lancé en 2024 un **Plan pluriannuel de rénovation des ouvrages d'art**, doté de **25 millions d'euros sur dix ans**. Il prévoit :

- **Une maintenance renforcée** : 20 à 30 ouvrages traités chaque année (4 M€/an)
- **Des rénovations lourdes ou reconstructions** : 2,5 M€/an

Quelques exemples en 2025 :

- **Pont métallique de Chiprey (Éternoz)** : protection anti-corrosion de la structure
- **Pont sur le Doubs (Oye-et-Pallet)** : restauration avec intégration de voies cyclables
- **Ponts de la Charmotte (Audincourt) et de la Libération (Valentigney)** : réfection des joints de dilatation
- **Pont du Bouquet (Bonnevaux)** : sécurisation au-dessus de la voie ferrée



Inauguration du Pont à Ornans en mars 2024



Travaux RD 492 - Amancey à Nans-sous-Sainte-Anne

18 OPÉRATIONS pour améliorer votre quotidien

SÉCURITÉ, FLUIDITÉ, ATTRACTIVITÉ : DES PROJETS AU PLUS PRÈS DES BESOINS DES TERRITOIRES

Chaque année, le Département accompagne les communes, maîtres d'ouvrage dans leur projet d'aménagement des traversées d'agglomération : des opérations destinées à améliorer des points sensibles du réseau comme les carrefours dangereux, zones mal desservies, entrées de bourg, passages à risque, accès à des équipements publics.

En 2025, **18 chantiers** ont été retenus dans le cadre de cette programmation.

Objectifs des sécurisations et aménagements :

- Améliorer la **sécurité routière**
- Fluidifier la **circulation**
- Mieux desservir les **zones rurales ou en développement**
- Soutenir l'**emploi local** dans les travaux publics

«Les OPSA, ce sont des chantiers ciblés, concrets, très attendus localement. Ils traduisent notre proximité avec les besoins du territoire », rappelle **Florence Rogeboz**.

Le montant global programmé en 2025 par le Département pour cet accompagnement des communes est de 2,1 millions d'euros.

Les prochains travaux concerneront les routes départementales suivantes :

RD 14 Émagny,
RD 13 Lavernay,
RD 492 Ornans,
RD 70 Pirey,
RD 2E1 Villers-Le-Lac,
RD 48 Gilley,
RD 32E1 / 32 Epenoy,
RD 47 La Rivière-Druegon,
RD 438 Voujeaucourt,
RD 29 Uzelle,
RD 493 Désandans,
RD 33 Sainte-Marie,
RD 437 Vieux-Charmont,
RD 50 Valdahon,
RD 132 Vercel,
RD 437 Mandeure,
RD 437 / 133 Mouthe et
RD 9 Épeugney.

L'aménagement du giratoire en centre-bourg du Russey. Le point de vue de Manuela Rambaud

« Ce giratoire, situé à un carrefour central de notre commune, répond à des enjeux majeurs : sécuriser les déplacements des piétons, faciliter la circulation automobile et offrir une prise en compte concrète des cyclistes, dans un contexte où la mobilité douce prend toute sa place dans nos priorités locales.

Si ce projet a pu voir le jour dans les meilleures conditions, c'est avant tout grâce à la qualité du dialogue engagé avec les services du Département. Leur capacité d'écoute, leur réactivité face à nos besoins, et leur volonté manifeste de construire avec les communes un aménagement cohérent, utile et durable, ont permis de bâtir un partenariat solide, fondé sur la confiance mutuelle.

Le Département ne s'est pas contenté d'un appui financier, bien que précieux, il a su être force de proposition, tout en respectant les spécificités de notre territoire. Ce mode de collaboration, exemplaire à mes yeux, a favorisé l'émergence d'une solution équilibrée, intégrée à notre tissu urbain, et respectueuse de l'ensemble des usagers : piétons, automobilistes, cyclistes.

Aujourd'hui, cet aménagement fait l'unanimité. Il a fluidifié la circulation, renforcé la sécurité, et redonné de l'attractivité à notre cœur de bourg. Les retours des habitants, commerçants et visiteurs sont extrêmement positifs.

Ce projet illustre parfaitement ce que peut produire une action publique concertée et attentive aux réalités du terrain : une infrastructure utile, harmonieuse et porteuse d'un mieux-vivre collectif ».



Route départementale RD 50

Le saviez-vous ?

- **44 %** DES PONTS SONT EN BÉTON ARMÉ
- **41 %** EN MAÇONNERIE
- **14 %** MÉTALLIQUES

Un patrimoine souvent discret, mais essentiel au quotidien de milliers d'usagers.

LABOROUTE : qualité, sécurité et transition écologique



UN LABEL NATIONAL POUR GARANTIR LA SOLIDITÉ ET LA DURABILITÉ DES TRAVAUX

Depuis fin 2023, le Département du Doubs dispose de l'agrément **Laboroute**, délivré par l'Institut des routes, des rues et des infrastructures pour la mobilité (IDRRIM). Ce label certifie la qualité des travaux réalisés sur les routes, les ponts et les murs du territoire.

Ce que garantit Laboroute :

- Respect des normes techniques et environnementales
- Qualité des matériaux utilisés
- Conformité des procédures de mise en œuvre
- Traçabilité des chantiers

UN LABORATOIRE INTERNE RECONNU

Quatre agents du laboratoire routier du Département sillonnent le territoire pour contrôler les chantiers, effectuer des prélèvements, vérifier la résistance des matériaux, la planéité des chaussées ou encore l'adhérence.

En 2024, **près de 100 chantiers ont été contrôlés.**

Claire, responsable du pôle études et contrôles, résume : « Notre travail, c'est de s'assurer que les routes dureront. Un chantier bien fait, c'est un gain économique, environnemental et de sécurité. »

LIEN AVEC PLAN.E.T.E DOUBS

Cette démarche de qualité s'inscrit pleinement dans la politique de transition écologique du Département : consommer moins de ressources, allonger la durée de vie des infrastructures, réduire les émissions de gaz à effet de serre.



Chantier routier RD 50

Photo : Département du Doubs

LES COLLÉGIENS DU DOUBS sur la voie de la sécurité



Photo : Département du Doubs - Florian Houtmann

Challenge Sécurité routière - les candidats 2024-2025

CHALLENGE INTER-COLLÈGES 2025 : SENSIBILISER AUTREMENT AUX DANGERS DE LA ROUTE

Ils ont entre 12 et 15 ans et, cette année encore, ils ont prouvé que la sécurité routière pouvait rimer avec créativité. Pour sa sixième édition, le **Challenge inter-collèges de la sécurité routière** a rassemblé **150 élèves venus de dix établissements** du département autour d'un thème d'actualité : les **distractions en déplacement**.

Téléphone à la main, écouteurs sur les oreilles, manque de concentration... Les jeunes se sont emparés de ce sujet en imaginant des **affiches, podcasts, vidéos et slogans**

percutants pour alerter sur les dangers liés à l'inattention, que l'on soit piéton, cycliste, conducteur ou passager.

« On a voulu montrer que même une seconde d'inattention peut avoir de grandes conséquences », explique une élève de 4^e.

Le 21 mai dernier, les équipes finalistes ont présenté leurs projets à la Saline royale d'Arc-et-Senans, lors d'une journée conviviale mêlant ateliers pédagogiques et rencontres citoyennes. Les productions ont été saluées pour leur originalité et leur force de conviction.

DES JEUNES DEVENUS AMBASSADEURS DE PRÉVENTION

Ce concours, organisé par le Département du Doubs en partenariat avec l'Éducation nationale et la Direction départementale des Territoires, vise à ancrer **la culture de la sécurité routière dès le plus jeune âge**. Les collégiens repartent souvent avec bien plus qu'un prix : une prise de conscience et un rôle de messenger auprès de leur entourage.

« Ils deviennent nos meilleurs relais sur le terrain », souligne **Chantal Guyen, Vice-présidente du Département, chargée des collèges**, « Quand un adolescent parle de ce qu'il a compris, c'est souvent plus marquant qu'un panneau. »

Inforoute25 : votre copilote du quotidien

www.inforoute25.fr

Ce site internet vous informe en temps réel :

- Travaux en cours et prévus
- Déviations et itinéraires conseillés
- État de la chaussée (neige, verglas)

Pensez-y avant de partir !

Les bons réflexes sur les zones de chantier

1. **Ralentir** dès les premiers panneaux
2. **Respecter** les feux temporaires, balises et déviations
3. **Garder vos distances** : les agents travaillent à quelques mètres de votre voiture
4. **Redoubler d'attention** de nuit ou en conditions météo dégradées

Un chantier, c'est une gêne temporaire... pour un confort durable.

Le saviez-vous ?

- Le Doubs compte **827 ponts** sur l'ensemble du territoire
- Le **tunnel de Champlive** est accessible aux piétons et aux cyclistes
- En 2024, **près de 100 chantiers** ont été contrôlés par le laboratoire routier départemental
- **20 à 30 ouvrages** d'art sont rénovés chaque année

CHIFFRES CLÉS

- **3 690 KM** de routes départementales
- **827** ponts
- **25,3 MILLIONS** d'euros investis en 2025 pour les routes
- **300** agents mobilisés
- **29** webcams routières disponibles pour tous les usagers

TOURBIÈRES DU MÉMONT ET DU BIZOT : un nouveau sentier pour mieux comprendre un trésor naturel discret

C'est un site à la fois fragile et majestueux, niché au cœur du plateau du Russey. Samedi 10 mai dernier, élus, habitants et partenaires se sont rassemblés au Pré Méard pour inaugurer un nouveau sentier de découverte au sein de l'Espace naturel sensible (ENS) des tourbières du Mémont et du Bizot. L'occasion de rappeler combien ces zones humides sont précieuses pour la biodiversité, mais aussi pour l'eau que l'on ne voit pas... et pourtant si essentielle.

Les tourbières du Mémont et du Bizot couvrent 127 hectares. Elles abritent une biodiversité remarquable et stockent l'eau dans leurs sols spongieux. Cet « or bleu » discret joue un rôle crucial pour l'équilibre des milieux naturels, mais aussi pour les humains qui vivent autour. Ici, l'eau ne s'affiche pas en surface, mais elle travaille en profondeur.

C'est **Jacqueline Cuenot-Stalder, Vice-présidente du Département et élue du canton de Morteau**, qui a porté la voix d'une collectivité fière de son engagement environnemental. « Ce sentier est une invitation à la découverte, à la contemplation, mais aussi à la réflexion », a-t-elle déclaré devant un large public, avant d'ajouter : « Il incarne notre ambition : préserver sans exclure, protéger sans isoler. »

Le projet s'inscrit dans la politique départementale des ENS, qui compte 31 sites actifs sur tout le territoire. Il a été mené en partenariat avec la Communauté de communes du Plateau du Russey, le Conservatoire d'Espaces naturels de Franche-



Photo : Jack Variet

Comté, le Centre permanent d'initiatives pour l'environnement du Haut-Doubs, des agriculteurs, enseignants, illustrateurs et les habitants eux-mêmes. Une mobilisation exemplaire qui allie expertise, pédagogie et attachement local.

La boucle de 3,5 km qui prend départ au Mémont permet d'approcher les richesses naturelles du site sans les fragiliser. Un sentier pensé pour « voir sans

piétiner », où le visiteur est guidé par une mascotte en forme de goutte d'eau, imaginée par les enfants du village. Des panneaux thématiques viennent compléter l'expérience, conçue pour petits et grands. Géologie, faune, flore, agriculture, paysage : chaque sujet est traité de façon simple et accessible. Une expérience familiale, ludique et instructive, qui s'inscrit pleinement dans l'offre touristique du Haut-Doubs.

Ce sentier est aussi le symbole d'un équilibre possible. Ici, on ne choisit pas entre nature et activité humaine. On construit un lien durable entre l'environnement, le tourisme, l'éducation, et même l'agriculture locale, partenaire active de la gestion du site. Rien ne s'oppose, tout se complète.

Ce projet incarne une ambition forte : celle d'un Doubs qui protège ses richesses naturelles sans les mettre sous cloche, qui valorise ses territoires tout en les respectant. Un appel à regarder différemment ce qui nous entoure. À prendre le temps. À transmettre.



Photo : Jack Variet

PÉDALEZ EN LIBERTÉ avec les points-nœuds

Envie de balades à vélo sans contrainte ? Le réseau cyclable points-nœuds se déploie dans le Doubs pour composer des itinéraires à la carte, en reliant des carrefours numérotés signalés par des panneaux verts et blancs. Ce système venu du Benelux permet d'adapter son parcours à ses envies... ou à sa forme du jour.



Photo : Laurent Cheviet

Lancé en 2022 par le Conseil départemental et Doubs Tourisme, ce maillage innovant couvre déjà une grande partie de plusieurs intercommunalités : les deux Vallées Vertes, Doubs Baumois, Lacs et Montagnes du Haut-Doubs. Cet été, le Pays de Maîche et le plateau de Levier (CC Altitude 800)

rejoignent l'aventure, portant à près de 2 000 km le linéaire d'itinéraires points-nœuds dans le Doubs, pour plus de 3 000 panneaux posés.

« C'est un système simple, accessible à tous. On peut partir de n'importe où, suivre les numéros, et l'adapter en route. Une vraie liberté ! » résume Arnaud,

réfèrent de la politique cyclable au Département.

Grande nouveauté : après la version papier, un calculateur en ligne sur www.doubs.travel permet de créer son propre circuit en choisissant ses points sur la carte. Il est aussi possible de suivre les boucles proposées par les Offices de tourisme, comme la source du Doubs (5,8 km, idéale en famille), l'ascension du Mont d'Or (24 km, 670 m de dénivelé) ou l'un des vingt itinéraires déjà disponibles sur tous les types de reliefs, de la vallée du Doubs aux sommets jurassiens.

L'objectif de la collectivité : mailler l'ensemble du territoire d'ici 2027. Le réseau couvre déjà près de la moitié du département.

<https://www.doubs.fr/a-votre-service/cyclable/>
www.doubs.travel

Entretien avec Véronique Viprey, directrice de l'Office de tourisme du Doubs baumois

Les points-nœuds, une belle façon de sortir des sentiers battus. Véronique Viprey en témoigne. Directrice de l'Office de tourisme du Doubs baumois, elle renseigne, avec Lisa (photo), autant les habitants que les vacanciers et observe un engouement particulier pour ce genre de circuits.

« Nous sommes sollicités par des cyclotouristes pour découvrir de nouveaux parcours et sortir de l'itinérance de l'Eurovélo 6. Ils souhaitent en effet découvrir le patrimoine local et le réseau points-nœuds répond parfaitement à cette demande. Le côté ludique les intéresse aussi dans la démarche : préparer son déplacement et trouver sur site le point-nœud qui permet de poursuivre son aventure. » L'utilisation du vélo à assistance électrique aide au développement de



Photo : Laurent Cheviet

cette pratique : « Ni les dénivelés, ni le nombre de kilomètres n'effraient les cyclistes », explique Véronique Viprey.

L'Office de tourisme s'attache à présenter les circuits existants et le fonctionnement de ces panneaux verts par le biais des cartes de Doubs Tourisme. « Le public s'habitue à ces panneaux, mais il faut avouer que les visiteurs en provenance d'Allemagne ou de Belgique les connaissent déjà, et sont ravis de découvrir des balades accessibles par ce système ».

Happy's expérience : une autre façon de découvrir les points-nœuds

Happy's expérience à Mamirolle, fondée par Marion Michel, est une agence de visites touristiques.

L'agence loue non seulement des vélos à assistance électrique et des gravel, mais propose aussi leur livraison là où le client le souhaite « à la gare par exemple ou encore à un point de départ d'un circuit », précise Marion Michel.

L'originalité ? « Je vais en repérage sur les voies cyclables, les chemins

blancs, ... Pour les intéressés, je peux organiser un jeu de piste. Il s'agit de déchiffrer des énigmes envoyées au préalable. Une fois sur site, à eux de jouer ! Ils doivent retrouver les points-nœuds et surtout profiter du paysage et du patrimoine ».

Du sur-mesure également : Happy's expérience aide à organiser un circuit en fonction des attentes (kilomètres, durée).

happys-experience.fr

SOUTENIR L'AUTODÉTERMINATION des personnes en situation de handicap

FORUM « PARTAGEONS NOS SPORTS » À ANTEUIL : BILAN ET PERSPECTIVES

La démarche « Partageons nos sports » (PNS) a été lancée en 2019 par le Département du Doubs en saisissant l'opportunité de l'effet des Jeux olympiques et paralympiques (JOP) 2024.

Ce projet de territoire a permis de rassembler les énergies plurielles pour co-construire des actions durables et ainsi conforter l'inclusion sociale des personnes en situation de handicap au travers de la pratique d'activités physiques et sportives. Si les actions fondatrices initiées durant ces cinq années doivent être poursuivies, il convient aujourd'hui de réfléchir à une nouvelle feuille de route pour la démarche. Réunis à Anteuil chez Action Philippe Streit à l'initiative du Département, les partenaires et acteurs du projet ont eu l'occasion de faire émerger de nouvelles propositions pour favoriser



Photo : Florian Houtmann

l'inclusion des personnes en situation de handicap, tout en accentuant le volet « sport pour tous ».

« En cinq ans, Partageons nos sports est devenue bien plus qu'une démarche : c'est une dynamique territoriale, humaine et inclusive, qui transforme durablement notre manière de faire du sport un levier d'égalité. Elle s'enracine dans les réalités du terrain, en lien étroit avec les acteurs locaux et trace une voie ambitieuse vers une société plus

solidaire. Les résultats parlent d'eux-mêmes : 6 500 collégiens sensibilisés, 500 personnes accompagnées, 40 modules sportifs inclusifs installés... Aujourd'hui, une nouvelle étape s'ouvre : celle de l'héritage. Le Département du Doubs continuera d'être au rendez-vous, pour faire vivre cette dynamique au plus près des besoins. », précise **Christine Bouquin, Présidente du Département du Doubs.**

Rencontre avec Marie-Amélie Le Fur, présidente du Comité paralympique et sportif français

Vous étiez présente en 2019 pour la première édition du Forum Partageons nos sports. Quel souvenir en gardez-vous ? Et quel est votre regard sur les actions mises en œuvre dans le Doubs lors de ces six années ?

Je garde un excellent souvenir de ce premier forum. J'y avais ressenti la volonté sincère du Département d'utiliser les Jeux olympiques et paralympiques comme un catalyseur pour le territoire, en portant des actions concrètes en faveur des acteurs du parasport. Le diagnostic réalisé avec l'ensemble des partenaires a permis d'établir une feuille de route, cohérente avec les besoins du territoire, favorisant l'émergence de nombreuses actions : la création d'un poste de référent sport et handicap pour accompagner les personnes souhaitant exercer une activité physique ; la mise en œuvre de la plateforme OZ, qui a créé des passerelles entre les acteurs ; enfin, l'aide de 150 euros pour la reprise d'une activité lève le frein à l'accès au sport pour les personnes en situation de handicap.



Photo : Florian Houtmann

Quel rôle doivent jouer les Départements, dans la promotion du sport pour tous ?

Le Département est l'échelon clé pour aborder les enjeux liés au sport et handicap par sa compétence sur les solidarités. Il est pertinent pour assurer l'animation des acteurs en responsabilité, qu'il s'agisse du tissu sportif, du réseau sanitaire et social, ou celui du handicap. L'enjeu est également de favoriser l'émergence, au sein des collectivités, de véritables politiques incitatives à la pratique sportive des personnes en situation de handicap, à l'instar des actions déployées par le Département du Doubs depuis 2019. Pour ce faire, il convient d'installer une grande proximité entre les collectivités et nos référents paralympiques dans les territoires.

SOUTENIR L'AUTODÉTERMINATION des personnes en situation de handicap



Photo : Florian Houtmann

Stéphane et Hana, facilitateurs à la Maison départementale des personnes handicapées

Comme chaque citoyen, les personnes en situation de handicap ont des projets et des objectifs : exercer une profession, suivre une formation, vivre de manière autonome, avoir des loisirs, s'engager au service des autres, déménager, fonder une famille...

Pourtant, formuler ces choix et les concrétiser peut représenter un véritable défi. Les limites liées au handicap, à l'isolement, à la méconnaissance des droits ou des ressources existantes peuvent freiner la réalisation de ces projets.

« Pour répondre à ces enjeux, la MDPH du Doubs a mis en place en 2023 le Dispositif d'appui à l'autodétermination (DAA25), financé par l'ARS, co-financé par le Département », explique **Valérie Maillard, Conseillère départementale déléguée au handicap.** Il est animé par deux professionnels engagés, Hana

et Stéphane, appelés facilitateurs de choix de vie.

Ce dispositif est gratuit et s'adresse à toute personne en situation de handicap souhaitant être soutenue dans l'élaboration et la réalisation de son projet de vie.

« Notre travail consiste à écouter, informer et soutenir sans influencer ni décider à la place de la personne. C'est elle qui décide de ses choix et qui réalise ses démarches », soulignent-ils.

Les facilitateurs interviennent uniquement à la demande de la personne et/ou de sa famille. Le soutien est personnalisé, adapté à chaque situation dans une ambiance bienveillante, sans jugement. Ils ne réalisent aucune démarche à la place de la personne, mais l'aident à formuler et formaliser son projet, à identifier les ressources disponibles localement et à mieux connaître ses droits.

« Depuis son ouverture, nous avons soutenu le projet de 25 personnes. Qu'il s'agisse d'emploi, de logement, d'école, de santé, ou de vie sociale, nous travaillons à leurs côtés pour identifier les solutions les plus adaptées. C'est un engagement, à la fois humain et citoyen, pour rendre concret le droit de chacun de choisir sa propre vie », témoignent les facilitateurs.

Cette initiative s'inscrit dans le mouvement national de transformation de l'offre médico-sociale, qui vise à adapter les services aux besoins et aux préférences des personnes. Elle rappelle que la personne est la mieux placée pour exprimer ses désirs et définir ce qui est bon pour elle.

Garantir un projet de vie respectueux des aspirations et des droits des personnes en situation de handicap.

Renseignements : faciliteur@doubs.fr

AIDANTS CONNECT : pour accompagner les usagers dans les démarches administratives en ligne

Face à la multiplication des démarches en ligne, de nombreux usagers ont besoin d'être accompagnés. Cet accompagnement est proposé par les aidants connect : des personnels de France Service, des Centres médico-sociaux ou des Centres communaux d'action sociale.

Dûment habilités, ils peuvent réaliser ces e-démarches dans un cadre légal et sécurisé respectant le règlement général de protection des données.

Toute personne ayant besoin d'un appui dans ces usages numériques peut faire

appel à un aidant connect.

Au service de chacun, désormais 265 agents certifiés dans le département, dont près de 80 nouvellement formés en 2025 grâce à une action « France Numérique Ensemble », soutenue par l'ANCT et co-pilotée Département - Préfecture.

Liste consultable sur la carte des lieux de médiation numérique du Doubs :

<https://inclusionnumerique.doubs.fr/>

TOUR DE FRANCE : l'étape capitale arrive à Pontarlier le 26 juillet

Le Tour de France s'invite dans le Doubs pour sa 20^e et avant-dernière étape, entre Nantua et Pontarlier, le samedi 26 juillet. Une étape décisive puisqu'il s'agira de la dernière chance pour les coureurs de s'illustrer avant l'arrivée sur les Champs-Élysées, mais aussi symbolique, avec une arrivée à Pontarlier, capitale du Haut-Doubs.

UN MOMENT FESTIF POUR LES COMMUNES TRAVERSÉES

Le Tour fera son entrée dans le Doubs à Ville-neuve-d'Amont et traversera ensuite onze communes avant de franchir la ligne d'arrivée à Pontarlier. Partout, l'ambiance promet d'être festive : les communes se mobilisent pour accueillir au mieux coureurs et spectateurs !

À QUELLE HEURE VOIR LE TOUR DE FRANCE ?

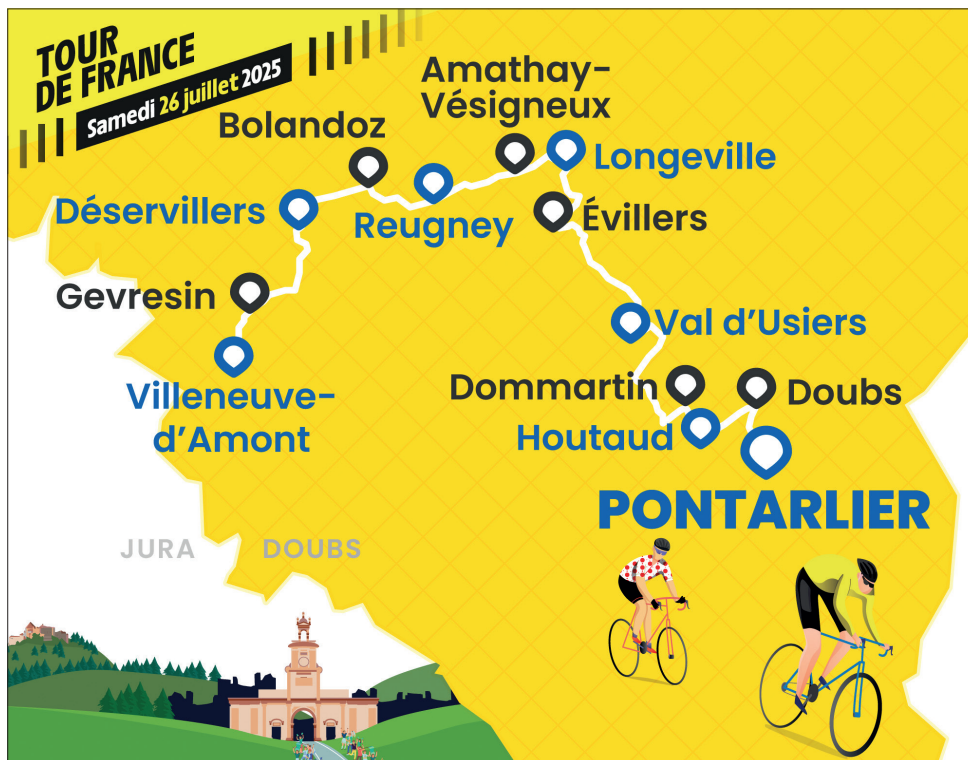
Le départ fictif sera donné à Nantua à 12 h 05. La caravane publicitaire du Tour de France entrera dans le département à 13 h 24. **Pour connaître les horaires d'entrée des coureurs dans le département, rendez-vous sur la page dédiée au Tour de France sur www.doubs.fr.**

UNE FAN ZONE À LONGEVILLE

Située à 25 kilomètres de l'arrivée, la côte de Longeville, dernière difficulté avant l'arrivée à Pontarlier, sera sans doute déterminante pour les coureurs. Le Département et la commune de Longeville aménageront une « fan zone » pour profiter de l'évènement tout au long de la journée. Parmi les animations proposées : parcours vélo en réalité virtuelle, vélosmoothie, petite restauration et diffusion de l'étape sur écran géant.

COMMENT CIRCULER LE JOUR DE L'ÉTAPE ?

Le passage du Tour de France entraîne nécessairement des adaptations de la circulation. **Le site www.inforoute25 présentera les incidences sur le réseau routier départemental.**



Les communes traversées par le Tour de France avant l'arrivée à Pontarlier le 26 juillet prochain

PÔLE COURBET LES EXPOSITIONS ESTIVALES AU PÔLE COURBET À ORNANS Jusqu'au 19 octobre 2025

Le Pôle Courbet propose à Ornans **Paysages de marche, dans les traces de Rousseau, Courbet, Renoir, Cézanne et les autres** au musée Courbet et **Eva Jospin - Chambre d'écho** à l'atelier Courbet, deux expositions inscrites dans une saison culturelle placée sous le signe de la nature. Le musée accueille par ailleurs, dans son parcours permanent jusqu'au 19 octobre, *La Truite* de Gustave Courbet - dans le cadre de l'opération nationale organisée par le musée d'Orsay « 100 œuvres qui racontent le climat » - et Nuances végétales d'Hélène Combal-Weiss à la ferme Courbet à Flagey jusqu'au 4 janvier 2026. À travers plus d'une soixantaine d'œuvres d'artistes du XIX^e siècle, issus de traditions et de mouvements artistiques divers, l'exposition **Paysages de marche, dans les traces de Rousseau, Courbet, Renoir, Cézanne et les autres** propose de cheminer avec ces artistes qui ont fait de l'expérience physique de la marche la condition même de l'art du paysage.

Commissaire des expositions avec Benjamin Foudral, directeur-conservateur du musée Courbet, Pierre Wat, historien de l'art, professeur d'université, explique : « Ayant moi-même écrit *Pérégrinations - Paysages entre nature et histoire* (éditions Hazan), ce projet d'exposition au musée m'a tout de suite enthousiasmé. L'idée de marche, de déplacement, est un sujet « courbétien ». Réaliser une exposition sur ce thème, au cœur même du pays de Courbet, là où se trouvent ses lieux de vie, est une expérience en soi. L'endroit convient admirablement. »

Quant à l'exposition **Eva Jospin - Chambre d'écho** : « Elle s'est imposée naturellement », complète Pierre Wat. L'atelier Courbet, redevenu un lieu dédié à la création, accueille l'artiste pour une carte blanche exceptionnelle. Artiste majeure de la scène contemporaine française, Eva Jospin a envisagé cette exposition comme la création d'un lieu et d'une expérience de déambulation à travers l'espace et le temps. « C'est un dialogue évident entre le travail d'Eva Jospin et celui de Gustave Courbet », conclut Pierre Wat.



78^e Festival & 59^e Concours DE JEUNES CHEFS D'ORCHESTRE

La 78^e édition du Festival international de musique de Besançon se déroulera du 12 au 27 septembre 2025, avec près de 40 concerts : musique symphonique, musique de chambre, vocale, contemporaine mais aussi musiques du monde et jazz, avec plus de 700 artistes français et européens.

Le Festival accueillera également du 22 au 27 septembre les épreuves finales du 59^e Concours international de jeunes chefs d'orchestre qui permettront de départager les 20 candidats sélectionnés.

Programme complet à retrouver sur festival-besancon.com. Billeterie accessible en ligne, au guichet ou par courrier.



Le Département au cœur du Festival de la Paille

Du 1^{er} au 3 août 2025, Métabief vibrera au rythme de la 23^e édition du Festival de la Paille avec une programmation éclectique mêlant têtes d'affiche et jeunes talents. Partenaire historique de l'évènement, le Département du Doubs y sera présent en réaffirmant son engagement en faveur de la culture en milieu rural. Implanté au cœur du Haut-Doubs, le festival séduit par son ambiance conviviale au pied du Mont d'Or et ses actions écoresponsables. Une édition attendue, entre musiques actuelles, animations et esprit festif partagé. **<http://www.festivalpaille.fr/>**



À découvrir jusqu'au 19 octobre 2025

Paysages de marche, dans les traces de Rousseau, Courbet, Renoir, Cézanne et les autres

Avec le soutien exceptionnel de l'Établissement public du musée d'Orsay – Valéry Giscard d'Estaing, Paris
En partenariat avec l'Est républicain, Publipresse, macommune.info, France 3 Franche-Comté, Ici Besançon

Eva Jospin, Chambre d'écho

En partenariat avec l'Est républicain, Publipresse, France 3 Franche-Comté

<https://musee-courbet.fr/>