

VU du Doubs

Le magazine du Département

ALIMENTATION

De la terre à l'assiette,
le Doubs en circuits courts

P 14

PÔLE COURBET

Des visites à la lanterne pendant les vacances

P 16

BANQUE ALIMENTAIRE

Rencontre avec le nouveau Président

P 18

PARASPORT

La plateforme Oz récompensée

P 22

CULTURE NUMÉRIQUE

Le bus numérique ICAR arrive chez vous

N° 282

JAN-FEV-MAR
2026

27 NOVEMBRE

Le Doubs, en terrain connu ?

La nouvelle exposition des Archives départementales du Doubs, inaugurée fin novembre, est accessible jusqu'au 3 juillet 2026 aux archives. Redécouvrez notre département à travers l'air, l'eau, la terre et le feu. Entrée gratuite. Infos pratiques sur archives.doubs.fr.



Photo : Florian Houtmann

18 OCTOBRE

Résidences d'artistes

Les six résidences d'artistes organisées par le Département sur tout le territoire du Doubs entre octobre et décembre ont donné lieu à une dizaine de spectacles ! Ici, à Goules-Usiers, vous étiez nombreux à assister à *La conférence des animaux* avec la compagnie Lysimaque.



Photo : Florian Houtmann

7 OCTOBRE

Le banc de l'amitié

Un banc pour lutter contre le harcèlement au collège Georges Pompidou à Pouilley-les-Vignes. Le but : donner la possibilité à un élève de briser l'isolement en allant s'y assoir. Il a ainsi la possibilité d'être rejoint par d'autres élèves ou encadrants pour discuter, échanger et être aidé en cas de situation d'intimidation ou de harcèlement. Les collégiens à l'initiative de ce projet ont reçu la médaille de l'Ordre national du Mérite. Bravo à eux et à leurs encadrants !



Photo : Florian Houtmann



Photo : Florian Houtmann

1^{er} SEPTEMBRE AU 15 OCTOBRE

Muret de montagne

180 mètres : c'est la longueur du muret de montagne créé par le Département sur la route départementale 110 dans la côte de Charnay depuis Chenecey-Buillon. L'objectif : renforcer la sécurité de tous. Investissement du Département : 87 677 euros.

2 ET 3 DÉCEMBRE

80 ans de la PMI

Pour célébrer cet anniversaire, le Département a inauguré les nouveaux locaux du Centre de santé sexuelle (CSS) et de la Protection maternelle et infantile (PMI) du Doubs désormais situés au 23 rue Nodier à Besançon. Dans 22 Centres médico-sociaux (CMS) du territoire départemental, les services de PMI ont ouvert leurs portes aux enfants, aux jeunes parents, parents en devenir et femmes enceintes, afin de présenter leurs missions de santé et leurs services d'accompagnement.

Photo : Florian Houtmann



5 NOVEMBRE

Collège de l'Isle-sur-le-Doubs

Les travaux entamés en août 2025 touchent à leur fin au collège. L'isolation thermique ainsi que la sécurité de l'intégralité des toitures (mise en place de garde-corps) de l'établissement ont été améliorées, simultanément à la réfection de l'étanchéité. Montant total de l'opération : 750 000 euros financés par le Département du Doubs.



Photo : Benoît Grosjean



8

ALIMENTATION ET CIRCUITS COURTS

Photo: Florian Houtmann



14

VISITES À LA LANTERNE AU MUSÉE COURBET

Photo: Benoît Grosjean



15

SALON DOUBS POUR L'EMPLOI

Photo: Benoît Grosjean



16

BANQUE ALIMENTAIRE : RENCONTRE AVEC LE PRÉSIDENT

Photo: Benoît Grosjean



18

LES INITIATIVES PARASPORT RECOMPENSÉES

Photo: Lionel Georges



22

ICAR : UN BUS DÉDIÉ À LA CULTURE NUMÉRIQUE

Photo: Florian Houtmann



23

TOUT SCHUSS À MÉTABIEF

Photo: Laurent Cheviet



24

NOUVEAU VIRAGE POUR LE CC ÉTUPES

Photo: Florian Houtmann



25

ÇA MIJOTE AU COLLÈGE DE SAINT-HIPPOLYTE

Photo: Florian Houtmann

Retour en images	2
Sommaire	4
Édito	5
Le Doubs soutient ses communes	6
Grand Angle	8
Les actus du Doubs	14

Portraits	16
Initiatives solidaires	18
Économie, emploi, innovation	19
Mobilités, aménagements, bâtiments	20
Nature, environnement, agriculture	21
Culture, patrimoine, histoire	22

Tourisme, loisirs	23
Sports, Partageons nos sports	24
Gastronomie, terroir	25
Tribunes	26
Votre regard sur le Doubs	27
Le Département répond à vos questions	27



Photo de couverture : Florian Houtmann - Vu du Doubs n°282 - Janvier / Février / Mars 2026 - Directrice de la publication : Christine Bouquin - Rédacteur en chef : Florent Loriol - Ont collaboré à ce numéro : Estelle Chevassu, Véronique Vuillemin-Filippi, Laurent Cheviet, Yves Petit et Jack Varlet - Mise en page : Agence Elixir - Création graphique : Claire Giacometti - Vu du Doubs est une publication périodique éditée par le Département du Doubs - 7 avenue de la Gare d'Eau - 25031 Besançon cedex - Tél. : 03 81 25 83 13 (Direction de la communication) - www.doubs.fr et vudoudoubs@doubs.fr - ISSN : 0294-0329 - Dépôt légal 9958 - Impression : BLG Toul - Distribution : La Poste - Vu du Doubs est imprimé à 290 996 exemplaires sur papier recyclé.





Semaine «Au pré de l'assiette» au collège de Saint-Hippolyte et préparation d'un repas 100 % local.

Photo : Florian Houtmann

L'année 2026 s'ouvre dans un monde incertain, traversé par des tensions et des bouleversements rapides. Dans ce contexte, une conviction guide l'action du Département du Doubs : la proximité est une force. Une force discrète, mais décisive, qui permet d'agir là où les besoins sont réels et immédiats.

Lorsque nous faisons le choix des circuits courts, de la terre à l'assiette, nous relient les producteurs, les collèges, les élèves et les familles. Nous soutenons une agriculture locale exigeante, favorisons une alimentation de qualité et transmettons le goût du bien manger. Des choix cohérents, qui conjuguent économie, santé, environnement et éducation.

« Face aux incertitudes du monde, le Département du Doubs continuera d'être un acteur solide, présent, profondément ancré dans son territoire. »

Lorsque le Département soutient la Banque alimentaire, il rappelle que la solidarité n'est jamais théorique. Elle se construit avec des femmes et des hommes engagés, dans des réseaux de proximité, pour répondre à des besoins immédiats avec humanité et constance.

Lorsque nous accompagnons les allocataires du RSA vers le retour à l'emploi, c'est encore la proximité qui permet d'adapter les parcours, de créer des passerelles vers les entreprises et de tenir compte des réalités propres à chaque bassin de vie.

Cette même exigence guide nos choix d'investissement. La reconnaissance internationale obtenue lors de la COP 30 au Brésil, avec le prix de la construction durable décerné au

collège Claude-Lorius de Bethoncourt, confirme que des choix locaux peuvent devenir des références.

Il en va de même pour Oz, la plateforme départementale qui facilite l'accès au sport pour les personnes en situation de handicap. En levant des obstacles très concrets, Oz rend l'inclusion effective. Le prix Territoria de bronze 2025 vient saluer cette innovation utile et profondément humaine.

Transition climatique, sport, solidarités, aménagement du territoire : le fil conducteur est le même. Agir au plus près, avec responsabilité et constance.

Ces choix s'inscrivent dans un budget 2026 fidèle à nos engagements : utile, maîtrisé, tourné vers l'action et l'avenir. Face aux incertitudes du monde, le Département du Doubs continuera d'être un acteur solide, présent, profondément ancré dans son territoire.

En 2026, nous faisons un choix clair : agir localement pour avancer ensemble.

Christine Bouquin,
Présidente du Département du Doubs



LE DOUBS SOUTIENT



Photo: Florian Houtmann



OYE-ET-PALLET

1 Création de la médiathèque intercommunale

La médiathèque, conçue comme un équipement « bassin de vie » au centre du village et à proximité du groupe scolaire et du périscolaire, est un véritable tiers-lieu culturel offrant désormais ressources numériques et multimédia, rencontres, débats et projections documentaires. L'aide du Département est de 125 922 euros (contrat P@C*, dispositif AMO**, aide à l'équipement mobilier et numérique), aux côtés des partenaires. Ce projet a également bénéficié d'un appui en ingénierie de la part de la Médiathèque départementale.



Photo: Benoît Grosjean



AVANNE-AVENEY

2 Mise en place d'un pôle petite enfance

L'ancien bureau de poste du 11 rue de l'église a été totalement réhabilité pour accueillir ce nouveau pôle petite enfance. Il réunit la micro-crèche communale et le relais petite enfance. Il se compose de salles d'activités, de deux dortoirs, d'une cuisine, d'un bureau et d'une buanderie. Sa construction atteint le niveau de performance énergétique « bâtiment basse consommation (BBC) rénovation ». Le Département a soutenu cette réhabilitation à hauteur de 100 677 euros (contrat P@C*).

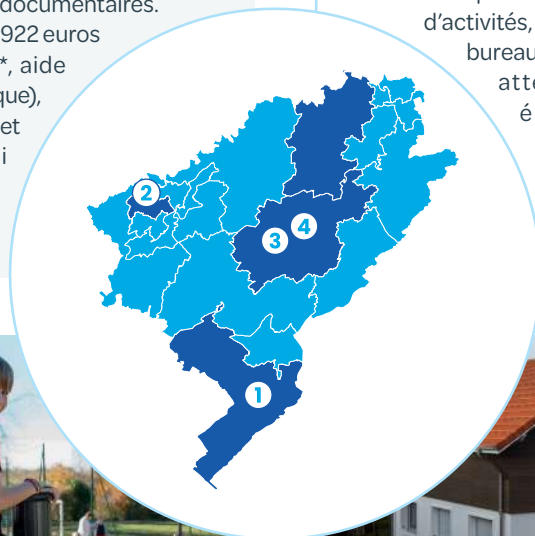


Photo: Florian Houtmann



CHEVIGNEY-LÈS-VERCEL

3 Nouvelle aire de jeux

Un nouvel espace sportif et de rencontres intergénérationnelles a été construit dans le bas du village. Cet équipement est ouvert à tous et permet de pratiquer des activités physiques. Il est adapté pour tous les âges (les séniors y sont également les bienvenus) et aux enfants en situation de handicap moteur, sensoriel ou mental. Le Département a voté pour cet équipement une aide de 29 921 euros (contrat P@C*).



Photo: Jack Varlet



LANDRESSE

4 Rénovations de bâtiments et création d'un réseau de chaleur

Un nouveau réseau de chaleur a été créé pour desservir les bâtiments communaux de l'ancienne poste et de la mairie. Il est alimenté par une chaufferie bois aménagée en sous-sol. Quant aux logements communaux aménagés dans ces bâtiments, ils ont été totalement rénovés afin de réduire les charges d'énergie pour les locataires et répondre aux attentes des ménages. Un projet soutenu à hauteur de 158 147 euros par le Département (128 093 euros au titre de la politique « Logements » et 30 054 euros par contrat P@C*).



Photo : Florian Houtmann



VALOREILLE

5 Réhabilitation de la station d'épuration

Ce nouvel équipement inauguré en octobre dernier remplace l'ancienne station construite en 2000, et devenue vétuste. Il permet un meilleur traitement des eaux usées de la commune et de la fromagerie avec une augmentation de la capacité de traitement de la pollution. La station bénéficie, entre autres, d'une zone végétalisée permettant de garantir la qualité des eaux traitées avant leur rejet dans le milieu naturel. Le Département a soutenu cette opération à hauteur de 23 113 euros.



Photo : Florian Houtmann



MONTBÉLIARD

6 Regroupement de deux écoles maternelles

Les deux écoles maternelles du quartier des Batteries du Parc ont été regroupées sur le site de la maternelle de la Combe aux Biches, à proximité de l'école élémentaire Louis Souvet. Les espaces existants ont été rénovés et agrandis pour répondre aux enjeux de la transition climatique (fortes chaleurs, décarbonation, ...) et au renchérissement des énergies. Isolation et chauffage ont ainsi fait l'objet d'un soin particulier. Le soutien départemental à ce projet vertueux s'élève à 216 676 euros (contrat P@C*).

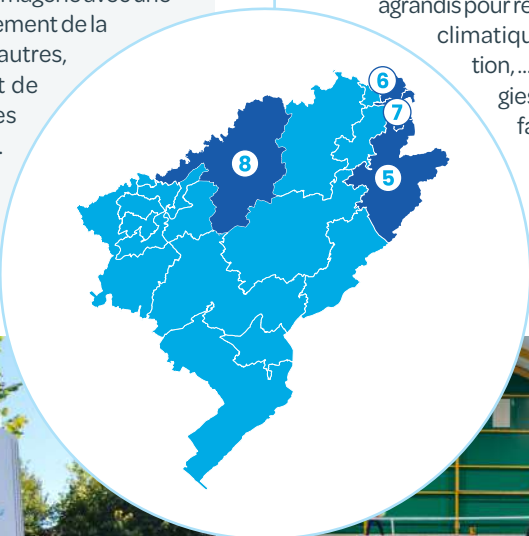


Photo : Commune de Vandoncourt



VANDONCOURT

7 Le sentier des écoliers rénové

Le sentier a été rénové pour faciliter l'accessibilité entre les deux écoles du groupement pédagogique (RPI) de Vandoncourt et Montbouton, et éviter aux élèves d'emprunter l'axe routier. Sa remise en état permet de sécuriser les trajets, de promouvoir l'activité physique des enfants et de faciliter les échanges entre les deux écoles. Le Département du Doubs a financé 1560 euros pour la rénovation de ce chemin (contrat P@C*).



Photo : Jack Varlet



ROUGEMONT

8 Jeu, set et match

Face à l'augmentation du nombre de licenciés au Tennis Club de Rougemont et à la dégradation des courts due à l'usure, les équipements de tennis ont été rénovés et adaptés. Il s'agit de la réhabilitation de trois courts existants et de la couverture d'un court supplémentaire. Le club bénéficie donc désormais d'un court extérieur et deux courts couverts. Le projet a été accompagné par le Département en AMO** et a bénéficié d'un financement départemental de 183 370 euros (contrat P@C* et dispositif AMO **).

* P@C : Porter une action concertée

** AMO : Assistance à maîtrise d'ouvrage

GRAND ANGLE



Photo: Florent Bouvier



**De la terre
à l'assiette,**
le Doubs
en circuits courts



ALIMENTATION

Le Doubs s'engage pour une alimentation durable

Cuisiner local

Un des engagements du Département du Doubs est de favoriser la démarche de circuits courts : utiliser un réseau de distribution des denrées alimentaires avec le moins d'intermédiaires possibles entre le producteur et le consommateur, et ce, en se fournissant directement sur notre territoire. Une action réalisée principalement pour les restaurants scolaires des collèges.

Objectifs

Les objectifs sont multiples. Tout d'abord, soutenir nos producteurs locaux : éleveurs, agriculteurs, maraîchers ou encore artisans fromagers. Consommer local permet de valoriser leur travail et leur savoir-faire, vendre des produits de qualité à un prix juste et pérenniser l'économie de notre département. Un second objectif est d'apprendre à nos enfants à bien manger. Dans ses compétences, le Département du Doubs entretient les bâtiments des collèges mais assure également la gestion de la restauration scolaire dans ses établissements. Par ce biais, il forme ses agents à cuisiner local, développe des initiatives pour commander en circuits courts, et organise de nombreux événements pour sensibiliser les élèves à l'importance de bien manger. L'objectif fixé pour les collèges est de servir

un menu par semaine avec au moins trois composantes locales et 100 % de yaourts et desserts lactés locaux. Un véritable engagement pour aujourd'hui et pour demain, tout en respectant l'environnement : consommer local diminue les émissions de gaz à effet de serre et réduit l'empreinte carbone de chaque assiette. Concernant les moyens alloués, le Département finance trois euros par repas. Un montant particulièrement élevé en restauration collective pour garantir une assiette de qualité.

Précarité alimentaire

Dans son rôle de cohésion sociale, le Département du Doubs combat également la précarité alimentaire, en soutenant plusieurs associations locales défendant ses valeurs : lutte contre le gaspillage alimentaire, partage, don, gratuité et bénévolat. En 2025, le Département aide la Banque Alimentaire à s'installer dans ses nouveaux locaux de la rue du Gay à Chalezeule et à exercer ses missions d'accès à l'alimentation. Les Restos du Cœur bénéficient également d'une subvention départementale pour l'acquisition et l'installation de matériel frigorifique à Chalezeule et Audincourt.

L'alimentation durable, c'est l'affaire de tous, au quotidien. Dans la mesure du possible, achetons local, cuisinons, partageons et surtout : faisons-nous plaisir.

EXPÉRIMENTATION

Lancement du groupement d'achats territorialisé

Pour soutenir les producteurs du Doubs, favoriser l'utilisation de leurs produits en restauration scolaire et éduquer les collégiens au bien-manger, le Département a lancé début janvier un groupement d'achats territorialisé. 31 collèges sont concernés, répartis sur l'ensemble du territoire. L'objectif : permettre aux chefs cuisiniers de s'approvisionner en viandes et produits laitiers via les circuits courts.

Viandes et produits laitiers sont concernés

Ce groupement d'achats fonctionne sur le principe de marchés publics, répartis en 32 lots. Ces lots comprennent deux catégories de produits : la viande de boucherie (bœuf, veau ou porc) et les produits laitiers (fromages à la coupe, yaourts et desserts lactés, entre autres). Ce choix est le fruit d'un travail mené en coopération avec la Chambre interdépartementale d'agriculture et le réseau BIO Bourgogne-Franche-Comté. Cela afin de s'adapter aux spécialisations et aux capacités de l'offre locale. 20 fournisseurs ont répondu à ces offres en proposant plus d'une centaine de produits différents. Les critères du Département mettent l'accent sur la qualité et sur l'approvisionnement en circuits courts.

Un groupement d'achats au service des collèges

Les 31 collèges publics participants sont répartis en trois secteurs géographiques, afin de permettre à tout producteur de répondre à des offres très localisées. Grâce à cette expérimentation, les chefs cuisiniers peuvent encore davantage s'approvisionner directement en local, sans intermédiaire, et les collégiens profitent de repas concoctés à base de produits locaux.

En 2024, le Département du Doubs a servi 1 940 668 repas sur l'ensemble des collèges publics du territoire

Photo : Florian Houtmann

Photos : Benoît Grosjean



« Ça fait chaud au cœur de savoir que les enfants vont profiter de nos produits et les feront peut-être découvrir à leur famille »

Dominique Guinchar
président de la fruitière de Noël-Cerneux/Le Bélieu



« C'est valorisant, la qualité de nos produits est reconnue et c'est une fierté pour nous »

Yannick Pourchet, co-gérant
de la Ferme des Ricornes à
Maison-du-Bois-Lièvreumont



« Ce groupement de commandes permet de répondre aux besoins en circuits courts et de valoriser le travail de nos apprenants »

Richard Revy, directeur de l'atelier
technologique de production laitière
et fromagère de l'École nationale
d'industrie laitière (ENIL) à
Mamirolle



Photo : Florian Houtmann

ÉDUCATION À L'ALIMENTATION

Les aventuriers du goût ont la banane !

Promouvoir les fruits et légumes de saison, telle est la mission des aventuriers du goût. Depuis bientôt dix ans, les chefs cuisiniers du Département se mobilisent dans les collèges, afin de valoriser chaque mois, un fruit ou un légume de saison. Entre septembre et décembre, les collégiens ont dégusté des croquettes de fenouil, du rôti de bœuf local sauce miel prunes ou encore des gâteaux au chocolat au pâtisson. Une opération orchestrée avec l'appui de la diététicienne du Département et le soutien des secrétaires généraux et principaux des collèges. Quant à la communication de cette action, elle est imaginée par le Conseil départemental des jeunes : ils ont conçu des affiches pour mettre en avant le fruit ou le légume du mois et expliquer ses bienfaits. Une initiative concrète qui allie éducation à l'alimentation et lutte contre le gaspillage alimentaire. En février, les aventuriers du goût cuisineront la poire à travers des recettes salées ou sucrées. « C'est par un travail collectif associant nos chefs et adjoints en cuisines, les équipes éducatives, les jeunes et le Département du Doubs que les produits de saison riment avec créativité et gourmandise. Pour que le « Bien manger » devienne ainsi un vrai plaisir pour nos collégiens ! », précise **Chantal Guyen, Vice-présidente en charge des collèges**.



Photo : Agrilocal



PARTENARIAT

« Au pré de l'assiette » avec Agrilocal

Du lundi 6 au 10 octobre 2025, 23 collèges du Doubs ont participé à la semaine « Au pré de l'assiette ». Événement organisé par Agrilocal, le portail qui met en relation les producteurs locaux et les acheteurs publics en favorisant les circuits courts en restauration collective. Pendant une semaine, ces collèges ont relevé le défi de cuisiner un repas 100 % local. Un moment convivial et gourmand pour les élèves et les équipes, autour de menus aux saveurs du terroir, valorisant les producteurs locaux. La même semaine, des élèves ont gagné le livre de recettes Cuisiner local à la maison, livre qui recense des dizaines de recettes élaborées par des chefs de cuisine en restauration scolaire. Dans le Doubs, Nicolas, chef cuisinier au collège de Voujeaucourt, concocte un filet de truite à la crème d'asperge et lard comtois. Au collège de Saône, David, le chef cuisinier, partage sa délicieuse recette de spaghettis carbo-comtoises.

i Téléchargez ce livre de recettes sur vududoubs.fr

Un travail collectif quotidien

Tout au long de l'année scolaire, les équipes de restauration des collèges travaillent avec une diététicienne-nutritionniste du Département du Doubs, autour de deux objectifs communs : la qualité dans l'assiette et la réduction du gaspillage. La qualité passe par l'équilibre alimentaire avec un travail réalisé sur les menus, ainsi que sur le choix des produits (locaux ou sous labels de qualité, par exemple). Quant à la réduction du gaspillage alimentaire, elle consiste à commander au plus juste, cuisiner maison avec du goût et revaloriser ce qui n'a pas été consommé par les élèves.



Photo : Florian Houtmann



Photo : Benoît Grosjean

Marché de producteurs à Pierrefontaine-les-Varans en février 2025

ÉVÈNEMENT

Les marchés de producteurs

Créés en 2023, les marchés de producteurs sont organisés au printemps dans plusieurs collèges du département. Il s'agit de mettre en valeur le travail des équipes de cuisine dans l'utilisation de produits locaux et faire connaître les producteurs de notre territoire. Pour favoriser le développement de ces marchés, le Département du Doubs apporte un appui logistique aux collèges. En 2025, plusieurs collèges ont organisé cet événement, comme à Clerval, Sancey, Pierrefontaine-les-Varans ou Pouilley-les-Vignes. Pour **Marie-Paule Brand, Conseillère déléguée à l'espace rural et périurbain** : « Les marchés de producteurs, c'est le savoir-faire de nos producteurs locaux. C'est aussi faire connaître le travail des chefs des collèges ! Cette initiative met en lumière les bonnes pratiques culinaires, renforce le lien entre producteurs, établissements et publics, et améliore la communication auprès des familles de nos collégiens. » Cette initiative étant renouvelée cette année, les dates seront communiquées prochainement par les établissements participants.



Photo : Jack Varlet

CULTURE

Profitez des vacances avec le Pôle Courbet !

Que diriez-vous à la nuit tombée, de visiter le musée Courbet à Ornans après le départ des derniers visiteurs ? Profitez d'une visite exclusive de l'exposition permanente grâce à une expérience insolite : laissez-vous guider à la lueur des lanternes pour découvrir les collections sous un nouveau jour, accompagné d'une médiatrice culturelle. Rendez-vous pour ces visites à la lanterne, jeudi 12 et jeudi 19 février à 17 heures au musée Courbet à Ornans. La visite dure une heure environ.

Et si vos enfants s'inspiraient de Gustave Courbet pour leurs peintures ? Mercredi 11 et mercredi 18 février à 15 heures, le musée les accueille pour une visite-atelier jeune public. Ils pourront s'initier aux pratiques artistiques autour des œuvres de Gustave Courbet. L'encadrement est assuré par une médiatrice culturelle du Pôle Courbet et la visite-atelier dure une heure environ. À partir de 6 ans.



Informations et réservations obligatoires

au 03 81 86 22 88 ou via
reservationpaysdecourbet@doubs.fr



Photo : Freepik

SANTÉ

Aide aux enfants atteints de malformations faciales

Une naissance sur 1 000 est concernée par une malformation faciale en France. Ces malformations de la bouche peuvent entraîner des troubles respiratoires et des troubles de la mastication. Dans le Doubs, l'entreprise Ennoïa, en partenariat avec l'Association pour les porteurs de fentes faciales et leurs parents (APFFP), travaille sur un dispositif médical sur mesure pour une cinquantaine de patients par an. Ce dispositif est un distracteur à destination des enfants atteints de malformation maxillo-faciale. Sa conception sur-mesure le rend coûteux en atteignant un montant de 6 000 euros par patient. Afin de faciliter l'accès à ce dispositif pour les enfants et leurs parents, Ennoïa et l'APFFP lancent une grande collecte en ligne. L'objectif : atteindre 6 000 euros pour le financement d'un dispositif, 12 000 euros pour deux dispositifs, voire 60 000 euros pour dix dispositifs. « Prenez le temps de découvrir ce dispositif et la vie de ces petits. Participer à cette innovation, c'est leur offrir une existence où respirer, manger et communiquer se font plus simplement et plus confortablement au quotidien », indique **Géraldine Leroy, Conseillère départementale de Besançon-6**.

Si vous souhaitez contribuer à cet élan de solidarité en faveur des enfants atteints de cette maladie, rendez-vous sur <https://fr.ulule.com/collecte-ennoia-apffp>.



CAP Jeunesses : les 11-18ans sont les héros

Le Département du Doubs lance une grande consultation pour donner la parole aux jeunes, écouter leurs attentes et valoriser leurs idées. Ce sont eux les héros de cette grande aventure. Le but est de les associer dans les décisions qui les concernent et soutenir leurs projets. Ils sont invités à s'exprimer sur différentes thématiques allant du bien être dans leur établissement scolaire, aux transports, jusqu'aux loisirs, la culture ou l'alimentation. Pour participer, rendez-vous en février sur doubs.fr/cap-jeunesses ou sur l'espace numérique de travail (ENT) de vos enfants pour compléter le formulaire en ligne.

CULTURE

La Compagnie Bacchus célèbre ses 40 ans !

C'est une institution à Besançon et dans le Doubs. La compagnie Bacchus, qui forme chaque année plus de 1 000 personnes au théâtre, a fêté ses 40 ans avec trois jours anniversaire. La compagnie a investi la salle Proudhon au Kursaal à Besançon les 28, 29 et 30 janvier. Le public a profité d'une rétrospective de 40 ans de projets en France et à l'étranger sous forme d'une exposition, de projections et de représentations de la pièce *Les lettres interdites*, dernière création de la compagnie.

Jean-Luc Guyon, Vice-président en charge de la culture précise : « Le Département soutient la compagnie depuis sa création en 1985. 40 ans d'action culturelle pour rendre le théâtre accessible à tous. Joyeux anniversaire à la compagnie Bacchus ! »

En 2025, le Département du Doubs a financé 685 000 euros destinés aux acteurs des arts vivants : soutien au fonctionnement, diffusion de spectacles et organisation événements.



Photo : Compagnie Bacchus



EMPLOI

Salon Doubs pour l'emploi

Plus de 1 000 offres d'emploi et d'apprentissage. Mercredi 11 mars à Micropolis à Besançon, le Département organise comme chaque année le salon Doubs pour l'emploi.

Une quinzaine de secteurs d'activité seront représentés comme les services à la personne, les bâtiments et travaux publics (BTP), le commerce, la sécurité publique, le numérique, l'hôtellerie-restauration ou encore le transport et la logistique. Des ateliers permettront de concevoir son CV, écrire une lettre de motivation ou apprendre à maîtriser les réseaux sociaux dans sa recherche d'emploi.

Pour **Ludovic Fagaut, 1^{er} Vice-président du Département du Doubs**, en charge de l'insertion et du retour à l'emploi « Ce salon est un dispositif concret pour mettre en relation les bénéficiaires du RSA avec les entreprises. C'est un circuit court vers l'emploi. »

i Salon Doubs pour l'emploi, mercredi 11 mars à Micropolis à Besançon de 10 h à 18 h. Ouvert à tous.

Photo : Benoît Grosjean



BANQUE ALIMENTAIRE

Gérard Masséna : rassembler pour nourrir l'espoir

Depuis 39 ans, la Banque Alimentaire de Franche-Comté lutte contre le gaspillage alimentaire et vient en aide aux plus démunis. Une histoire de partage et de solidarité qui continue de s'écrire, aujourd'hui, grâce à une équipe mobilisée, son président, Gérard Masséna et ses nombreux partenaires.

D'une banque à une autre

C'est en juillet 2025 que Gérard Masséna a rejoint « cette grande famille », comme il l'appelle, avec l'envie de mettre son temps disponible de jeune retraité et son expérience au service d'une association qui contribue à aider des personnes dans le besoin. Une « deuxième vie » qui fait sens avec son parcours. « J'ai fait toute ma carrière, ici, dans une banque de

proximité, engagée dans l'économie sociale et solidaire, ce qui m'a amené à voir des situations de vie difficiles. Ayant beaucoup travaillé avec des agriculteurs, je suis aussi sensible à ce sujet d'une alimentation de qualité et créatrice de lien, ce que promeut la Banque Alimentaire de Franche-Comté ». Avec humilité et fierté, il en a pris la présidence partageant les mêmes valeurs de solidarité et de générosité qui font son ADN. « Les temps ne sont pas simples et ce souci des autres, du collectif est plus que jamais important ».

Lutter contre la précarité alimentaire

L'an dernier, plus de 3000 tonnes de denrées alimentaires ont été collectées, soit l'équivalent de 6,8 millions de repas, pour être redistribués à près de 35 000 bénéficiaires, via une centaine d'associations partenaires. « Ces personnes démunies, ce sont des retraités, des familles monoparentales, des jeunes actifs et de plus en plus d'étudiants. Ce qui témoigne

de l'importance de notre mission pour répondre aux besoins alimentaires essentiels ». Une mission pour laquelle il est primordial, pour Gérard Masséna, de fédérer toutes les forces locales dans ce même souci de lutter activement contre le gaspillage et la précarité alimentaire. « Le Département, qui est un partenaire historique de confiance, nous soutient dans cette lutte. Ensemble, nous agissons pour sensibiliser au gaspillage et nous travaillons sur des projets pour aller plus loin ».

Trois plateformes dans le Doubs

L'antigaspière représente la moitié des denrées collectées auprès des grandes surfaces, qui sont acheminées vers les quatre antennes de la Banque Alimentaire dont trois se trouvent dans le Doubs, à Besançon, Montbéliard et Pontarlier. Toutes les denrées collectées sont ensuite triées et stockées dans le respect des règles d'hygiène et de sécurité alimentaires.

« Le Département, qui est un partenaire historique de confiance, nous soutient dans cette lutte. Ensemble, nous agissons pour sensibiliser au gaspillage et nous travaillons sur des projets pour aller plus loin ».

Gérard Masséna



Photo : Benoît Grosjean

Photo : Florian Houtmann

« C'est un fonctionnement bien rôdé, avec une organisation de qualité qui m'a agréablement surpris lorsque je suis arrivé, tout comme l'engagement incroyable de chacune des personnes qui forme cette super équipe : les 8 salariés et les 300 bénévoles, sans oublier les jeunes en service civique et les étudiants qui nous rejoignent tous les ans et vivent de belles expériences », précise Gérard Masséna.

Une collecte solidaire

Chaque bras compte à la Banque Alimentaire de Franche-Comté. « Chacun peut venir pour le temps et les missions qu'il souhaite faire, explique son président. Nous avons par exemple besoin de monde pour nos deux collectes. La dernière, fin novembre 2025, nous a permis de recueillir encore plus de produits alimentaires et

d'hygiène auprès d'un grand public à l'écoute et en solidarité ! ».

Au total, 210 tonnes ont été collectées en 2025, soit 30 de plus qu'en 2024. « Nous sommes dans une belle dynamique et je tiens à saluer mon prédécesseur, Gilles Lelièvre, qui a énormément œuvré durant sept ans au développement de la Banque Alimentaire, mais aussi à remercier tous ceux qui s'impliquent à nos côtés. » Continuer d'agir ensemble, fédérer et élargir le réseau, tel est l'engagement de Gérard Masséna.

Pour rejoindre l'équipe de bénévoles : 03 81 80 96 06 - ba250@banquealimentaire.org



Photo : Benoît Grosjean

De nouveaux locaux pour la Banque Alimentaire à Besançon

Après avoir passé 20 ans sur le site des Près de Vaux, le siège et l'antenne de Besançon sont dorénavant installés rue du Gay à Chalezeule. En passant de 1 200 m² à plus de 3 900 m², l'association a gagné en espace et en ergonomie, avec des capacités de stockage plus importantes. « C'est un vrai plus pour nos approvisionnements et pour pouvoir répondre à des dons en gros volume », souligne Gérard Masséna.

Des travaux ont été nécessaires, avec :

- la création de quais de chargement et déchargement,
- la création d'un espace sanitaire et de vestiaires pour les bénévoles,
- l'aménagement de bureaux,
- l'installation de deux chambres froides (positive et négative),
- l'isolation des murs et la reprise du sol en enrobé.

Le Département a soutenu ces travaux à hauteur de

300 000 euros

SPORT ET HANDICAP

Oz, récompensée du Prix Territoria 2025

Oz, la plateforme du Département du Doubs, consacrée au sport et au handicap, vient de recevoir le Prix Territoria bronze 2025 dans la catégorie Qualité de vie. Un prix qui récompense l'innovation dans le secteur public. Oz s'est distinguée grâce à sa singularité : c'est la seule plateforme en France qui fonctionne en communauté et met en relation les personnes en situation de handicap avec l'univers sportif.

« C'est le fruit de deux ans de travail menés en partenariat avec les associations paraspportives, le Département du Doubs et la Maison départementale des personnes en situation de handicap » précise **Romuald Vivot, Conseiller départemental délégué à la modernisation de l'action publique**, présent à la remise du prix le 21 novembre dernier à Paris. Bien plus qu'un site internet, Oz est un espace de ressources, de mise en réseau et de collaboration au service du développement du parasport. Pour le référent de la plateforme, il s'agit de « créer du lien en réunissant personnes

en situation de handicap, référents paraspportifs, professionnels du médico-social et collectivités. Autrement dit, toutes les personnes ayant un intérêt pour le parasport dans le Doubs. »

Oz, comment ça fonctionne ?

S'informer, interagir et collaborer : tels sont les piliers de Oz. S'informer, pour recueillir des informations concrètes : annuaire des clubs, agendas sportifs, aides financières ou dispositifs de transports notamment. Interagir, pour poser des questions à la communauté, découvrir des clubs, des sports, partager

son expérience et échanger avec des experts ou référents. Collaborer pour construire des projets et bénéficier d'outils en ligne : visioconférence, messagerie ou partage de documents.

Envie de contribuer ?

Il suffit de demander une invitation sur **oz.doubs.fr**. Une fois votre compte validé et créé, vous aurez accès à plusieurs espaces thématiques : activités, événements, transports, bénévolat, emploi ou formation, parmi de nombreux autres espaces.

Oz, créée par le Département du Doubs et la Maison départementale des personnes handicapées du Doubs (MDPH)

Investissement de lancement : **38 400 euros**
Investissement technologique « marque blanche » : **23 856 euros**
Fonctionnement annuel : **13 678 euros**



Du RSA à l'emploi : accompagné pour rebondir

Retour vers l'emploi avec le Département

Le Département est engagé en matière de retour à l'emploi des publics relevant du RSA. À ce titre, il aide les allocataires dans leurs démarches, organise des événements emploi et finance et copilote le réseau pour l'emploi. Il prend également en charge la rémunération des coachs filières et des conseillers en insertion professionnelle (CIP), spécifiquement dédiés à l'accompagnement des allocataires. Le but : réduire les délais de remise à l'emploi et faciliter les mises en relation entre les publics et tous les employeurs locaux (publics, privés mais aussi les structures de l'insertion par l'activité économique, entre autres).

« Chaque année, IDEIS accompagne plus de 3 000 jeunes du Pays de Montbéliard dans leur parcours vers l'emploi et l'autonomie, en lien constant avec les entreprises. Le Département du Doubs s'appuie sur cette capacité de mise en relation pour soutenir, en complément avec France Travail, des bénéficiaires du RSA vers un retour durable à l'emploi. Chacun peut avoir un accès concret à des opportunités professionnelles, à des réseaux engagés et à des parcours d'accompagnement individualisés ».

David Pan, directeur IDEIS

Pour la première fois de sa vie, Mehdi, habitant d'Hérimoncourt, s'est retrouvé sans emploi et allocataire du RSA. Soutenu dans son parcours, il a pu rebondir et retrouver le chemin de l'emploi.

« C'est la première fois de ma carrière que je me suis retrouvé sans travail raconte Mehdi. Jusqu'alors, j'avais toujours réussi à décrocher un poste ». Mais début 2025, malgré des candidatures envoyées « partout », aucune réponse positive. « C'était très dur, surtout avec trois enfants. » Faute de solution, il dépose une demande de RSA. « Je n'y suis allé que parce que je n'avais pas le choix. Je ne voulais pas profiter du système. »

Accompagné par France Travail à Audincourt, il bénéficie d'un suivi attentif de sa conseillère. « Elle m'a vraiment soutenu, je lui montrais mes recherches... » C'est elle qui l'oriente vers IDEIS, structure territoriale de l'emploi du Pays de Montbéliard. Un entretien permet de faire le point sur son parcours :

opérateur, fondeur, régléur, monteur, dont quinze ans en Suisse. « Ça m'a redonné confiance. »

IDEIS le met alors en relation avec Manpower Montbéliard. En septembre, Mehdi rejoint une entreprise de sous-traitance automobile à Audincourt, dans le cadre d'une mission d'intérim pouvant aller jusqu'à 18 mois. En 2x8, il participe à la fabrication des hayons de l'arrière des 3008 et 5008, comme opérateur à l'encollage. « Je suis content, ça se passe très bien ». Aujourd'hui, Mehdi mesure le chemin parcouru : « Quand on se retrouve au RSA, il faut des gens pour vous mettre le pied à l'étrier. Ça permet de repartir. Et de retrouver sa place.

L'objectif, c'est d'évoluer. Peut-être chef d'installation, plus tard. »

« Quand on se retrouve au RSA, il faut des gens pour vous mettre le pied à l'étrier. Ça permet de repartir. Et de retrouver sa place ».

Medhi





Photo : Lionel Georges

BETHONCOURT

Un prix international pour la construction du **collège Claude Lorius**

Le concours international des Green Solutions Awards récompense les bâtiments, quartiers et infrastructures exemplaires, dont les solutions répliquables permettent de lutter contre le réchauffement climatique. En novembre, Construction21, organisateur du concours, a remis lors de la COP 30 au Brésil, le Prix international de la construction neuve au collège Claude Lorius, réalisé par le Département du Doubs.

Une récompense à la hauteur des enjeux environnementaux

La démarche du Département, maître d'ouvrage, et de CRR Écritures Architecturales, maître d'œuvre, en faveur de l'écosystème du collège est récompensée par ce prix. Pour cela « nous avons conçu un établissement innovant par ses performances environnementales et énergétiques exceptionnelles », indique Jean-Pierre Rambourdin, l'architecte. Le bâtiment a été isolé de façon conséquente avec des bottes de paille de 37 centimètres d'épaisseur. Des matériaux à forte inertie ont aussi été utilisés comme des briques en terre crue et du torchis issus du site ou des blocs de chanvre. Quant à l'ossature, elle est en bois, véritable puits de carbone. L'impact positif de la construction sur l'implantation et le développement est aussi distingué : plantation d'une forêt native, création d'une forêt jardin (arbres fruitiers, légumes, plantes aromatiques et médicinales...) et la mise en œuvre d'un poulailler.

Des solutions et réflexions innovantes

Ce prix récompense aussi la qualité des solutions utilisées en s'intégrant dans une démarche vertueuse. Par exemple, les gaines techniques, qui ont été fabriquées à partir de panneaux de bois lamellé collé, confectionnées sur le chantier par une entreprise locale. Les soubassements ont été isolés grâce à du liège, un matériau imputrescible qui absorbe le carbone.

La conception circulaire valorisée

Une économie de la fonctionnalité est réalisée au quotidien. Le gymnase et la salle polyvalente sont ouverts pour des usages extérieurs, à des associations notamment. Il s'agit de la démarche « collèges ouverts » portée par le Département. L'approvisionnement est durable. Des matériaux ultra locaux ont été choisis pour la construction. La paille provient d'une distance de moins de 20 kilomètres du collège, les briques ont été fabriquées sur place, le chanvre provient du Doubs et la peinture est biosourcée et issue de peinture recyclée.

L'éducation au développement durable

Un projet qui dès son origine a fait rimer innovation pédagogique et originalité architecturale, pour sensibiliser et éduquer les collégiens aux enjeux du développement durable. Un objectif qu'ils ont fait leur, en proposant de donner au collège le nom de Claude Lorius, précurseur en matière de lutte contre le changement climatique. Pour **Serge Rutkowski, Vice-président en charge des bâtiments**, « la construction de ce collège est exemplaire et le travail conduit par le Département du Doubs, avec le soutien des partenaires et de l'Europe, avec la communauté éducative et tous les partenaires de l'acte de construire, est valorisé par ce prix ».

Financement des travaux du collège

Travaux de construction :	31 M€
Département du Doubs :	22,58 M€
Europe – Fonds européen de développement régional (FEDER) :	1103 913 euros
État :	6,1 M€
Région Bourgogne-Franche-Comté :	720 000 euros
Pays de Montbéliard Agglomération :	500 000 euros
Commune de Bethoncourt :	apport du terrain

Zoom sur la transition climatique avec le FATCÉ

4,42 M €

financés par le Département du Doubs

28 projets

financés en 2024 et 2025

87 607 euros

alloués au Doubs Baumois pour l'autoconsommation photovoltaïque

28 836 euros

attribués à Bavans

en complément d'une aide de base de 120 000 euros pour la renaturation d'un espace intergénérationnel

Le Département a soutenu de nombreux projets innovants en faveur de la transition écologique grâce au Fonds additionnel transition climatique et énergétique (FATCÉ) 2023-2025. Focus sur deux initiatives.

Doté de 6 M€, le FATCÉ a accompagné les collectivités et associations pour rendre les territoires plus résilients face au changement climatique et à la raréfaction des ressources. L'appel à manifestation d'intérêt intitulé « Le Doubs engagé pour le climat » a permis de financer, à hauteur de 30 %, 17 projets, tandis que le dispositif « coup de pouce » a aidé onze projets vertueux sous la forme d'un bonus de subvention de 10 %. « Chaque euro investi grâce au FATCÉ accompagne notre ambition d'aller vers un modèle plus durable, tout en préservant le développement et le dynamisme de nos territoires » précise **Philippe Alpy, Vice-président en charge du développement territorial.**

Boucle d'autoconsommation photovoltaïque et biodiversité

Ainsi, la Communauté de communes du Doubs Baumois installe un réseau de centrales photovoltaïques sur cinq toitures, dont la production sera autoconsommée collectivement par 67 bâtiments publics intercommunaux. Une initiative innovante en milieu rural.

À Bavans, le quartier Champerriet renaît : la commune transforme une friche en espace de loisirs intergénérationnel et en îlot de fraîcheur, mêlant désimperméabilisation et végétalisation. Des actions pour la biodiversité qui façonnent aussi le paysage.

Autant d'équilibres réfléchis entre transition écologique, qualité de vie et dynamisme local.

« Le Doubs engagé pour le climat »



Photo : Benoît Grosjean

Requalification du quartier Champerriet à Bavans avec la création d'un espace intergénérationnel

La recyclerie de Préval Haut-Doubs au Béliou. Un pôle dédié au réemploi et à l'économie circulaire, aidé à hauteur de 600 000 euros par le Département du Doubs.





NUMÉRIQUE

ICAR : la culture numérique accessible à tous

Animé par la Médiathèque départementale, le bus numérique ICAR sillonnera les routes du Doubs à partir de cette année. Projet soutenu par le Ministère de la Culture dans le cadre du label Bibliothèque numérique de référence (BNR), il a pour objectif d'aller à votre rencontre dans les villes et villages du département. Il vous permettra de participer à des animations culturelles avec de nombreux dispositifs numériques : écrans, musée numérique, imprimante 3D, découpeuse vinyle, jeux vidéo collaboratifs, enquêtes interactives, ... Vous pourrez ainsi découvrir la culture numérique, explorer ses possibilités et repartir avec de nouvelles connaissances.

Évolutif dans sa configuration, ICAR s'adaptera au fil des mois pour vous permettre d'y vivre une expérience à chaque fois renouvelée. En partenariat avec les bibliothèques et les

communes du Doubs, la Médiathèque départementale vous proposera avec son nouveau bus numérique des activités adaptées, quelle que soit votre expérience du numérique.

ICAR contribuera aussi à l'objectif du Département de lutte contre la fracture numérique, en accompagnant les bibliothèques dans le développement de nouveaux services numériques.

Ses propositions itinérantes alliant culture et numérique en font un nouvel outil innovant au service des territoires.



Pensez à consulter la programmation de la bibliothèque ou la médiathèque de votre secteur pour savoir quand retrouver ICAR près de chez vous.



MEDIATHÈQUE DÉPARTEMENTALE DU DOUBS

Média-Doo : films, magazines, musiques et livres à la demande

Nouveau look pour Médiathèque Départementale. Des milliers de contenus sont à votre disposition, depuis chez vous, sur l'ensemble de vos écrans. En vous inscrivant dans une bibliothèque du Doubs, vous bénéficiez gratuitement de l'accès à Médiathèque Départementale après avoir créé votre compte en ligne.

Quels contenus sont disponibles ?

Profiter d'un film, lire un roman ou un article de journal, vibrer grâce aux sonorités d'un concert de jazz, ou même se former au code de la route ou à la pâtisserie : voici un aperçu des offres culturelles proposées. Parmi la multitude des contenus de Médiathèque Départementale : 1 400 journaux sont référencés, 8 000 films sont accessibles en vidéo à la demande, des milliers de concerts vous attendent, sans oublier les contenus jeunesse ou encore près d'un millier de livres numériques à lire sur votre liseuse ou vos écrans. Cette offre s'adresse à tous, du plus petit au plus grand. Elle est également adaptée aux personnes en situation de handicap, puisque l'offre permet par exemple d'écouter la presse locale ou de bénéficier de films doublés en langue des signes.

Enfin, pour vos enfants âgés de trois ans ou plus, des contenus spécifiques sont proposés comme des jeux, des livres, des vidéos ou des activités créatives.

Comment profiter de Médiathèque Départementale ?

L'offre de Médiathèque Départementale est accessible gratuitement. Le seul prérequis est de vous inscrire dans une bibliothèque ou une médiathèque du Doubs, près de chez vous. Ensuite, vous devrez créer votre compte en ligne sur mediatheque.doubs.fr. Si vous avez déjà un compte sur l'ancienne version de Médiathèque Départementale, vous devrez en créer un nouveau, afin de bénéficier de la mise à jour du service.

MÉTABIEF

Destination Métabief pour une journée revigorante !

Photo: Laurent Cheviet



Des fromageries typiques du Haut-Doubs vous partagent leur passion

Métabief pour une douce Saint-Valentin

Et si vous passiez un week-end en amoureux à Métabief ? Offrez-vous une parenthèse enchantée dans une des maisons d'hôtes ou un des hôtels du village. Profitez de l'ambiance boisée feutrée et cocooning de Géraniums et Neige fraîche, des chambres tout équipées de l'hôtel restaurant L'Étoile des Neiges ou encore d'une nuit au cœur de la nature à la résidence Le Sommet. Découvrez l'ensemble de nos escapades romantiques sur www.doubs.travel rubrique « Séjourner ».

Envie d'un bon bol d'air ? Direction Métabief pour une journée pleine d'activités sur les sommets du Doubs. « C'est une petite station qui a tout d'une grande ! Une destination phare de notre territoire que le Département soutient dans son développement. Avec ou sans neige, elle a des atouts incroyables et proposent des activités accessibles à tous, fondus de sport, amoureux de la nature, familles... », souligne **Béatrix Loizon, Vice-présidente du Département en charge du Tourisme et présidente de Doubs Tourisme**. Ski de descente, balades à raquettes ou ski de randonnée, autant de possibilités qui vous sont offertes pour profiter de la neige dans un cadre exceptionnel. Sans oublier la luge sur rails pour dévaler les pentes en toute sécurité jusqu'à la tombée de la nuit... sensations garanties ! Petits et grands se régaleront également avec l'Explor Games® Abby et le trésor perdu du Mont d'Or, un jeu de piste numérique avec des énigmes, ainsi que la Forêt des Contrebandiers de Métabief Aventure pour grimper, glisser, explorer et partager des moments uniques.

Découverte gourmande

Que diriez-vous d'une balade en pleine nature... en trottinette électrique tout

terrain ? Deux circuits balisés d'environ 30 minutes sont proposés par Elise et Sébastien sur le site des Granges Raguin. Amusant et non polluant, ce nouveau moyen de locomotion (à partir de 14 ans) est à tester sans hésitation ! Autre idée pour profiter tranquillement des paysages préservés du Haut-Doubs : le train à vapeur, le Coni'fer. Au départ des Hôpitaux-Neufs, à quelques kilomètres de Métabief, il vous emmènera jusqu'à Fontaine Ronde, entre forêts et pâturages, à plus de 1 000 mètres d'altitude. L'occasion de goûter au terroir comtois dans l'un des deux wagons-restaurants. D'ailleurs, ne repartez pas de Métabief sans vous arrêter à la Fromagerie de Sancey-Richard pour ramener votre Mont d'Or fabriqué sur place. Visite commentée, mais aussi découverte de l'histoire du village de Métabief et de la fromagerie familiale avec un hologramme vous y attendent tous les jours. Une entreprise labellisée « Made in chez Nous » par Doubs Tourisme. Alors prêt à partir ?



Préparation du Mont d'Or à la fromagerie de Métabief

Photo: Laurent Cheviet

Découvrez l'ensemble de notre reportage photo à Métabief en flashant ce code avec votre smartphone.





Photo : Florian Houtmann

CYCLISME

Le CC Étupes dans une nouvelle dynamique

Le monde du vélo a évolué, marqué par un rajeunissement des équipes professionnelles. Une tendance qui a incité le CC (Centre Cycliste) Étupes à revoir sa stratégie pour se concentrer sur la formation des juniors, de 16 à 19 ans. « Nous avons fait le choix de consacrer notre budget à notre équipe junior et d'arrêter notre équipe N1, en nous recentrant sur une équipe majoritairement française. Jusqu'à présent, les jeunes venaient du monde entier mais à 16 ans, il est difficile de tout quitter, famille et pays, et beaucoup stoppaient l'école », explique Sylvain Chalot, président du CC Étupes. Pour le Centre, la scolarité est désormais un volet primordial. « Il sera impossible d'arrêter les études et d'être junior chez

nous. Nos 22 jeunes (11 en U16-17 et 11 en U18-19) auront un double projet, sportif et scolaire, et ils devront nous en faire part, quelle que soit la voie choisie ».

Former les professionnels de demain

L'objectif pour le CC Étupes est d'offrir les meilleures conditions de formations pour que ces jeunes deviennent professionnels à 19 ans, mais aussi d'accompagner et d'encadrer chacun individuellement. L'intégration du Centre dans de nouveaux locaux à Montbéliard (dans l'ancienne clinique), à partir de septembre 2028, renforcera cet engagement. « Nous allons bénéficier de 1200 m² dédiés à l'hébergement et à la formation sportive, avec 14 chambres, des salles de sport et de

réunion, des parcs et des ateliers pour les vélos », précise Sylvain Chalot.

Le soutien apporté par le Département contribue également fortement à cette belle dynamique, comme le souligne le président : « son aide nous permet de financer en partie les rémunérations des trois salariés à temps plein (directeur sportif, secrétaire et mécanicien), les déplacements en France, l'hébergement, les tenues... Elle est donc capitale ! ».

Former les professionnels de demain, telle est l'ambition du CC Étupes qui compte, depuis peu, dans ses effectifs le champion de France junior, Julien Breugnot.

Le Doubs, terre de cyclisme



Photo : Coralie Bertrand ACB

L'Amicale cycliste bisontine, un des clubs soutenus par le Département du Doubs

Soutien du Département au cyclisme en 2025 :

- 13 événements soutenus pour un total de **133 700 euros**
 - **136 000 euros** apportés aux clubs phares du Département : l'Amicale cycliste bisontine et le CC Étupes.
 - **46 000 euros** pour financer les clubs amateurs haut niveau : le Vélo Club Ornans, le BMX Besançon et le Vélo Club Morteau Montbenoit
- En 2024, le département compte **1 454** licenciés

LES RECETTES
DES CHEFS DE COLLÈGES

Mini-burgers francs-comtois



Photo : Florian Houtmann

Pour 4 personnes Ingrédients

- Pains à burger : 500 g de farine, 200 ml de lait, 80 ml d'eau à 37 °C, 25 g de levure fraîche, 25 g de sucre, 25 g sel, 1 œuf, 30 g de beurre. Graines de pavot
- Burger Mont d'Or et Morteau à la poire : 80 g Mont d'Or, 4 tranches de Morteau cuite, 1 oignon rouge, 1 poire, 2cc de miel, 10 g de beurre

Recette

Mélanger eau, lait et levure : couvrir 10 mn. Mélanger farine, sel, sucre au batteur. Ajouter le mélange lait, levure et l'œuf. Pétrir, couvrir, laisser reposer 2 heures. Faire 12 boules de 70 g, repos 1 heure. Badigeonner de jaune d'œuf, de pavot. Enfourner 10 mn à 200 °C
Montage : oignon confit au beurre et miel et 1 tranche de Morteau snackée et poire poêlée au miel et beurre, Mont d'Or fondu au four à 180°, salade et couvercle.

Découvrez d'autres recettes de burgers comtois au Comté et Morbier sur vududoubs.fr

Les aventuriers du goût : cap sur la poire



Photo : Florian Houtmann

COLLÈGE DE SAINT-HIPPOLYTE

À Saint-Hippolyte, la cantine au goût du « fait maison »

Il est à peine 6 heures quand Mélanie Neubeck allume les feux de la cuisine du collège Olympe de Gouges, à Saint-Hippolyte. « Comme ce matin : il fallait que mes pains à burger lèvent à temps », sourit-elle. Dans cette demi-pension où l'on sert chaque midi 88 collégiens, tout - ou presque - est fait maison : pâtes brisées, feuilletées, pizzas, desserts et même les frites. « On est très loin de l'image de la cantine d'antan. Poulet curry coco, croûte forestière, champignons farcis : aujourd'hui, c'est vraiment bon ».

En une année, Mélanie prépare près de 15 200 repas. Elle cuisine en duo avec une collègue, mais peut compter sur une équipe de quatre personnes lors des grands services, comme à Halloween ou à Noël. Passionnée, elle teste ses recettes chez elle : « Jeme lance des défis, comme la semaine européenne. Si ça marche à la maison, je l'ajoute aux menus. »

Le local d'abord

Les menus, justement, sont conçus cinq semaines à l'avance, en respect de la réglementation en vigueur dont la loi Egalim qui impose notamment 20 % de bio. « La diététicienne-nutritionniste départementale regarde mes propositions, mais il suffit d'un peu de bon sens : pas trop de gras, des crudités, un plat végétarien et quatre repas de poisson sur cinq semaines. » Les salaisons viennent des environs, tout comme les légumes, et les viandes sont commandées via Agrilocal. « Je privilégie toujours le local : pour les yaourts et fromages, on est quasiment à 100 %. Et les élèves sont de sacrés mangeurs de Comté ! »

Ici, les collégiens sont servis à table : moins de gaspillage, plus d'échanges. Et du rab. « Quand ils me disent qu'ils ont bien mangé, c'est le plus beau compliment. J'ai trouvé ma place ici. »

TRIBUNES

GRUPE DE LA MAJORITÉ

Notre politique cousue-main : la force de la souplesse

Épouser la courbe des vents, parfois violents, pour ne pas céder. C'est ainsi que tiennent les sapins dans nos forêts doubiennes. Leur souplesse n'est pas une faiblesse, elle leur permet de traverser les tempêtes.

Notre Majorité choisit d'être de ces forces-là, dans notre façon d'agir, de composer avec la diversité des situations. Chaque doubien, chaque territoire, chaque projet est différent et mérite un accompagnement personnalisé, cousu-main.

C'est cet esprit qui guide nos décisions pour accompagner le retour vers une activité professionnelle des demandeurs d'emploi et des allocataires du RSA ; pour soutenir les communes au plus près de leurs priorités ; pour être aux côtés de la profession agricole confrontée à la crise de la Dermatose Nodulaire Contagieuse. À chaque fois, nous adaptons nos politiques avec souplesse, réactivité et proximité.

Cette souplesse, nous l'avons aussi assumée dans notre budget pour 2026. Nous ne serons pas de ceux qui vous diront que nous devons dépenser plus alors même que les recettes diminuent. Comme chaque famille, nous devons faire des choix. Parfois difficiles, mais indispensables pour franchir l'année 2026 sans renoncer à l'essentiel. Car malgré les secousses financières, nous maintenons le cap. Oui, c'est un budget qui s'adapte. Mais c'est aussi un budget qui refuse de rompre les engagements pris devant vous. Notre colonne vertébrale, le tronc qui guide notre action et pour lequel vous nous faites confiance reste inchangé : valoriser le travail et l'effort, protéger les plus fragiles, faire confiance aux acteurs locaux et à la jeunesse qui s'engage.

À chacun d'entre vous, nous souhaitons une très belle année 2026, capable elle aussi de trouver dans la souplesse une forme de détermination. De notre côté, nous continuerons à mettre toute notre énergie pour le Doubs, en gardant à l'esprit que ce qui tient debout, souvent, n'est pas ce qui résiste le plus fort, mais ce qui sait se réinventer.

Christine Bouquin, Philippe Alpy, Bruno Beaudrey, Olivier Billot, Priscilla Borgerhoff, Marie-Paule Brand, Jacqueline Cuenot-Stalder, Marie-Laure Dalphin, Ludovic Fagaut, Chantal Guyen, Jean-Luc Guyon, Annick Jacquemet, Denis Leroux, Patricia Lime-Vieille, Béatrix Loizon, Valérie Maillard, Thierry Maire Du Poset, Christian Methot, Florence Rogeboz, Serge Rutkowski, Géraldine Tissot-Trullard, Thierry Vernier, Michel Vienet, Romuald Vivot

GRUPE DOUBS SOCIAL ÉCOLOGIQUE ET SOLIDAIRE

Pour une culture solidaire et équilibrée dans le Doubs

L'équilibre culturel du Doubs est aujourd'hui gravement menacé par une concentration excessive des moyens autour de quelques événements phares, au détriment de la diversité et de la vitalité des acteurs locaux. À elle seule, la Saline Royale accapare plus du quart du budget culturel du Département. Pour nous, c'est trop. Beaucoup trop.

Sa nouvelle programmation, axée sur les musiques actuelles, concurrence directement les salles de concerts de toute la région alors qu'elle aurait pu être co-construite. Les craintes du milieu culturel se sont encore amplifiées depuis l'annonce de deux concerts d'envergure nationale cet été.

Conçu pour maximiser les bénéfices et programmés le même week-end que la dernière édition du Festival de la Paille, ces événements sonnent comme un symbole : alors que les indépendants peinent à survivre, les grands producteurs s'imposent sans concertation.

Nous appelons à une remise à plat des priorités culturelles du Département. Il faut diminuer les subventions allouées à la Saline pour mieux irriguer le tissu culturel local : festivals, salles de concert, compagnies artistiques et associations qui animent la vie culturelle sur tout le territoire.

Il est urgent de garantir une répartition équitable des moyens et instaurer un dialogue entre les acteurs. La culture ne doit pas être un champ de bataille, mais un bien commun, un espace de partage et d'enrichissement mutuel.

Damien Charlet, Monique Choux, Christine Coren-Gasperoni, Claude Dallavalle, Marie-Christine Durai, Magali Duvernois, Jeanne Henry, Raphaël Krucien, Géraldine Leroy, Albert Matocq-Grabot, Georges Ubbiali, Aly Yugo

GRUPE ENSEMBLE POUR LE DOUBS

Dans le chaos national, la force des élus de proximité continue de tenir notre pays, grâce au lien qu'ils cultivent avec chaque territoire où ils s'appliquent à œuvrer au bien commun.

Prenons appui sur cette notion de proximité pour garder confiance : qu'elle soit en tout le ciment qui permet de surmonter les difficultés et construire un avenir plus fraternel et solidaire.

Très belle année à tous !

Martine Voidey et Frédéric Barbier



Votre regard sur le Doubs

Frédéric nous envoie son regard sur le Doubs :
« Photo prise le 29 octobre 2025

depuis le Grand Taureau.
Lac de Saint Point et lac de Remoray au fond »

Félicitations ! Il remporte un panier de produits locaux et deux entrées pour le Musée Courbet à Ornans.

Vous souhaitez participer ?

Transmettez-nous votre plus belle photo du Doubs à l'adresse : vududoubs@doubs.fr

Le Département du Doubs répond à vos questions

CLARA DANS LE CANTON DE BAVANS

Mon fils mange à la cantine de son collège. Afin d'éviter de cuisiner la même chose à la maison, comment connaître les menus proposés chaque midi ?

Les collèges publient leurs menus sur leur site internet et/ou sur l'espace numérique de travail (ENT) des établissements scolaires ECLAT-BFC. Il vous suffit de vous connecter sur cet ENT avec votre fils et vous accéderez à l'ensemble des menus de la semaine.

BOB DANS LE CANTON D'AUDINCOURT

Je réfléchis à m'orienter vers le métier d'assistant familial mais c'est un gros projet de vie. J'ai besoin d'informations. Avec qui échanger ?

Vous avez raison de prendre le temps d'y réfléchir. Assistant familial est un métier de cœur qui demande un réel engagement, mais qui apporte beaucoup de sens dans sa vie professionnelle. Le Département du Doubs organise des réunions d'informations tout au long de l'année. Les prochaines réunions sont organisées le mardi 3 février à partir de 9 heures à Montbéliard (Maison du Département, 41 avenue du Maréchal Joffre) et le jeudi 12 mars à Besançon (Direction Territoriale des Solidarités Humaines, Immeuble Lafayette, 4 Place de la Nation). Vous pourrez échanger avec des professionnels du Département et poser toutes vos questions. Pour participer à l'une de ces réunions, il est nécessaire de s'inscrire par mail à l'adresse info-assfam@doubs.fr.

SANDRINE DANS LE CANTON DE FRASNE

J'habite en campagne et je me déplace tous les jours en voiture pour aller au travail. Comment connaître l'état des routes ?

Pour suivre l'état des routes, le Département du Doubs publie l'ensemble de ses travaux, ainsi qu'en hiver, l'état des routes sur inforoute25.fr. Ce site vous permet de prendre connaissance des déviations possibles sur votre secteur et de voir, via les 29 webcams installées sur le département, les conditions climatiques. Sur la page d'accueil, vous trouverez également les messages annonçant les faits majeurs.

FRANÇOIS DANS LE CANTON DE VALDAHON

Je m'occupe de la logistique dans une association et je suis à la recherche de tentes pliables pour nos animations. Comment le Département peut m'aider ?

Le Département du Doubs met au service d'associations son « pack matériel ». Il s'agit d'une aide logistique disponible sous condition de convention : prêt de tentes pliables, de barrières Vauban, d'un camion podium, de groupes électrogènes, ou même d'arches gonflables.

Pour demander votre pack matériel, écrivez un mail à dircom@doubs.fr. Un premier échange sera organisé sur les modalités de prêt, en fonction de la disponibilité des éléments du « pack matériel ».



Posez-nous vos questions!

Scannez ce QR code et posez toutes vos questions au Département : ses projets, ses services ou tout autre sujet qui vous intéresse. Nous y répondrons dans le prochain numéro.

www.doubs.fr

SALON DOUBS POUR L'EMPLOI



MERCREDI
11 MARS
2026

BESANÇON | MICROPOLIS
DE 10H À 18H

+ de 1000
OFFRES D'EMPLOI
ET D'APPRENTISSAGE



salondoubsemploi.cd25.fr

Doubs
le Département

En partenariat avec

b Grand Besançon Métropole

REPUBLIQUE FRANÇAISE
France Travail

CCI SAÛNE-DOUBS

MAIRIE
de Besançon

Mission Locale
Besançon-Métropole

MA
Métiers
Artisanat

CAP
EMPLOI

UIMM

CHAMBRE
D'AGRICULTURE
INDUSTRIELLE ET
COMMERCIALE

LES TRAVAOX
PUBLIQUES

FFB

Ariqsp

e2c
DOUBS

indibat

Geiq
Industries

CAPEB

Industrie